

# **AUDITED PROJECT FINANCIAL STATEMENTS**

---

Project N° : 2000000850

Pret FIDA No. 2000001263

Don ASAP No. 2000001262

Period covered 01/01/2017 – 31/12/2017

## **Projet D'appui au Développement du Menabe et Melaky – Phase II (AD2M-II)**

Prepared by: Audit Conseil Service (ACS)

Received on 30/06/2018

The Audited project financial statements are documents owned by the Borrower/ Recipient. The views expressed herein do not necessarily represent those IFAD's Executive Board, Management or Staff. This document is made publicly available in accordance with the "Conceptual Framework on Financial Reporting and Auditing of IFAD-Financed Projects (2018)"



**REPOBLIKAN'I MADAGASIKARA**  
Fitiavana-Tanindrazana- Fandrosoana

MINISTERE DE L'AGRICULTURE ET DE L'ELEVAGE

SECRETARIAT GENERAL

PROJET D'APPUI AU DEVELOPPEMENT  
DU MENABE ET DU MELAKY

Antananarivo, le 06 Juillet 2018

Le Coordonnateur du Projet AD2M

A

BE N° 1451 /18/MINAE/SG/AD2M-II/CRP

Monsieur  
Chargé de Programme du FIDA pour Madagascar

**Bordereau d'envoi**

Désignation	Nombre	Observations
-Rapport d'Audit des comptes Financiers du Projet AD2M-Phase II (Prêt FIDA n° 2000001263/Don ASAP n°2000001262-Exercice de l'année 2016 au 31 Décembre 2017)	01	
- Rapport d'Audit des comptes Financiers du Projet d'aménagement et de mise en valeur du périmètre Beboka (Prêt OFID n°1654 -Exercice de l'année 2016 au 31 Décembre 2017)	01	
-Lettre à la direction faisant suite à l'Audit des comptes du 2 <sup>ème</sup> du Projet AD2M-II et du projet d'aménagement et de mise en valeur du périmètre de Beboka pour la période 2016/2017	01	



RAKOTONDRATSIMA Andrianainasoa



2875



**MINISTERE DE L'AGRICULTURE ET DE L'ELEVAGE**

**SECRETARIAT GENERAL**

**PROJET D'APPUI AU DEVELOPPEMENT DU MENABE ET DU MELAKY – Phase II (AD2M II)**

## **VERSION FINALE**

### **AUDIT DES COMPTES FINANCIERS DU PROJET D'APPUI AU DEVELOPPEMENT DU MENABE ET DU MELAKY – Phase II (AD2M II)**

*(Prêt FIDA n° 2000001263 // Don ASAP n° 2000001262)*

### **RAPPORT D'AUDIT FINANCIER**

**JUIN 2018**

### **Cabinet Audit Conseil Service (ACS)**

Lot VF 62 Mahamasina Nord (1<sup>er</sup> étage)

ANTANANARIVO - 101

Tél : 020 22 240 22

E. mail : [contact.acs@moov.mg](mailto:contact.acs@moov.mg)

Independent member of



**EuraAuditInternational**

# **SOMMAIRE**

<b>I. LETTRE D'INTRODUCTION</b>	<b>1</b>
<b>II. OPINIONS</b>	<b>3</b>
OPINION PROFESSIONNELLE DE L'AUDITEUR SUR LA SITUATION FINANCIERE DU PROJET	4
OPINION DE L'AUDITEUR SUR LES ETATS DE JUSTIFICATION DES COMPTES SPECIAUX ET SUR LES ETATS CERTIFIES DES DEPENSES	7
OPINION DE L'AUDITEUR SUR LE RESPECT DE CERTAINES CLAUSES DES ACCORDS DE FINANCEMENT	8
<b>III. ETATS FINANCIERS</b>	<b>9</b>
TABLEAU A : ETAT DES RESSOURCES ET EMPLOIS PAR COMPOSANTE	10
TABLEAU B : ETAT DES RESSOURCES ET EMPLOIS PAR CATEGORIE	11
TABLEAU C : BILAN ARRETE AUX 31 DECEMBRE 2017	12
BILAN ACTIFS	12
BILAN PASSIFS	12
TABLEAU D : COMPTE DE RESULTAT POUR LA PERIODE CLOSE AU 31 DECEMBRE 2017	13
TABLEAU E : ETAT COMPARATIF D'EXECUTION BUDGETAIRE	14
TABLEAU F : ETAT DE MOUVEMENTS SUR LE COMPTE SPECIAL FIDA	15
TABLEAU G : ETAT DE MOUVEMENTS SUR LE COMPTE SPECIAL DON ASAP	16
TABLEAU H : ETAT DE JUSTIFICATION DU COMPTE SPECIAL FIDA	17
TABLEAU I : ETAT DE JUSTIFICATION DU COMPTE SPECIAL ASAP	18
TABLEAU J : ETAT CERTIFIES DES DEPENSES AU 31 DECEMBRE 2017	19
A. ETAT CERTIFIES DES DEPENSES FIDA	19
B. ETAT CERTIFIES DES DEPENSES DON ASAP	20
<b>IV. NOTES ANNEXES AUX ETATS FINANCIERS</b>	<b>21</b>
1. PRESENTATION DU PROJET	22
1.1. Présentation du Projet	22
1.2. Les objectifs du Projet	22
1.3. Les composantes du Projet	22
1.4. Les financements du Projet	23
1.5. Structure organisationnelle du Projet	23
2. PRINCIPES ET METHODES COMPTABLES UTILISES	24
2.1. Présentation des états financiers	24
2.2. Fonds reçus	24
2.3. Conversion des transactions en devises étrangères	24
2.4. Taux de conversion	24
3. Evénements significatifs de la période	25
4. Emplois par composante	27
4.1. Promotion de systèmes de production performants et résilients au changement climatique	27
4.2. Appui à l'accès aux marchés et aux opportunités économiques	27
4.3. Coordination du projet et Suivi évaluation	27
5. Emplois par catégorie de financement	27



5.1. Dépenses du projet par catégories prêt FIDA	27
5.2. Dépenses du projet par catégories don ASAP	27
5.3. Dépenses du projet par catégories apport du GOUVERNEMENT	28
6. Immobilisation incorporelle	28
7. Immobilisation corporelle	29
8. Créances et emplois assimilés	30
9. Trésorerie et équivalent de trésorerie	31
10. Contributions reçues	31
11. Fournisseurs et comptes rattachés	32
12. LISTE DES MARCHES SIGNES AU COURS DE PERIODE SOUS-REVUE	33
A. CONTRATS DE FOURNITURES, TRAVAUX, PRESTATIONS DE SERVICES ET SERVICES DE CONSULTANTS	33
B. PROTOCOLES DE PARTENARIAT	47
13. ANALYSE BUDGETAIRE	48
14. LISTE DES IMMOBILISATIONS	51
<b>V. ANNEXE A L'OPINION PROFESSIONNELLE DE L'AUDITEUR SUR LA SITUATION FINANCIERE DU PROJET</b>	<b>69</b>

# **I. LETTRE D'INTRODUCTION**

Antananarivo, le 27 juin 2018.

**Monsieur le Coordonnateur  
De l'Unité de Gestion du Projet  
d'Appui au Développement du Menabe et du Melaky –  
phase II (AD2M II)  
Immeuble ex-HASYMA Tsimahavaokely  
619 – Morondava**

**Objet :** *Audit du Projet d'Appui au Développement du Menabe et du Melaky – phase II (AD2M II)  
pour la période allant de l'année 2016 au 31 décembre 2017.*

Monsieur le Coordonnateur,

Nous avons l'honneur de vous soumettre notre rapport relatif à l'audit des comptes financiers du Projet d'Appui au Développement du Menabe et du Melaky – phase II (AD2M II) pour la période allant de l'année 2016 au 31 décembre 2017.

Notre rapport comprend 2 parties :

- Une première partie relative à l'audit des comptes financiers du Projet. Dans cette partie seront indiquées notre opinion professionnelle sur : a) la situation financière du Projet ainsi qu'il ressort des états financiers annuels présentés par l'équipe du Projet à la date du 31 décembre 2017; b) les états de justification des comptes désignés et les états certifiés de dépenses ; c) la conformité de l'exécution du Projet aux termes des Accords de financement conclu avec les bailleurs de fonds et des lois et réglementations locales applicables, conformément aux normes internationales d'audit admises (International Standards on Auditing) telles que définies par l'International Fédération of Accountants (IFAC).
- Une seconde partie se rapportant à nos commentaires et recommandations sur les procédures de contrôle interne et qui est présentée dans un rapport séparé.

Nous tenons à remercier ici tout le personnel de l'équipe du Projet AD2M pour leur collaboration tout au long de cette mission.

Restant à votre disposition pour tous autres renseignements complémentaires que vous souhaiteriez obtenir sur le contenu du présent rapport, nous vous prions d'agréer, Monsieur le Coordonnateur, l'expression de nos sentiments distingués.

**RANDRIAMAMONJY Philippe**  
Gérant – Associé  
Expert Comptable et Financier  
**Cabinet Audit Conseil Service (ACS)**  
Lot VF 62 Mahamasina Nord  
Antananarivo 101

## **II. OPINIONS**



## **OPINION PROFESSIONNELLE DE L'AUDITEUR SUR LA SITUATION FINANCIERE DU PROJET**

*A : Monsieur le Coordonnateur du Projet AD2M phase II*

Nous avons effectué l'audit des états financiers pour la période allant de l'année 2016 au 31 décembre 2017 du « Projet d'Appui au Développement du Menabe et du Melaky – phase II » - AD2M II - qui comprennent l'Etat des Ressources et des Emplois (Catégories et composantes), le Bilan et le Compte de résultat, l'état Comparatif d'Exécution Budgétaire, l'état des mouvements sur compte spécial, l'Etat de rapprochement sur compte spécial, les états certifiés des dépenses/DRF et les notes annexes contenant un résumé des principales méthodes comptables utilisées par le Projet et d'autres notes explicatives.

Les états financiers du Projet AD2M II se présentent comme suit :

- Etat des ressources et emplois (par catégories et par composante) faisant ressortir les éléments ci-dessous :

Libellé	Cumul au 31/12/2017 (MGA)
Total des Ressources	15 033 384 046,15
Total des Emplois	11 858 901 302,55
Préfinancement	-2 421 933,19
Trésorerie de clôture	3 176 904 676,79

- Le Bilan au 31 décembre 2017 présente un total à l'actif ainsi qu'au passif de MGA 16 378 543 722,94
- Le Compte de Résultat pour la période close le 31 décembre 2017, présente un déficit de fonctionnement MGA - 1 176 374 424,30

### **Opinion**

A notre avis, les comptes du Projet pour les composantes sus-énoncées (Etat des ressources et emplois, bilan et compte de résultat), tels que présentés dans les tableaux A, B, C, D, E, F, G et H ci-après, sont sincères et donnent une image fidèle sur tous les aspects significatifs, de la situation financière du Projet A2DM II pour la période close le 31 décembre 2017 en conformité avec les principes comptables généralement appliqués, et les normes internationales généralement admises.

### **Autres informations**

Des dépenses d'un montant total de MGA 10 162 451,24 (**détails présenté en Annexe**) ont été présentées deux fois dans la même demande de retrait de fonds (DRF n°1) envoyée au FIDA et ont été réapprovisionnées.

**Cette erreur sera normalement régularisée par le Projet lors de la prochaine soumission de DRF.**

### **Fondement de l'opinion**

Nous avons effectué notre audit selon les Normes Internationales d'audit (« ISA ») de l'International Federation of Accountants (« IFAC ») adoptées par l'Ordre des Experts Comptables et Financiers de Madagascar (« OECFM »). Les responsabilités qui nous incombent en vertu de ces normes sont plus amplement décrites dans la section « Responsabilités de l'auditeur pour l'audit des états financiers » du présent rapport. Nous sommes indépendants de l'établissement conformément au Code de déontologie des professionnels comptables édicté par l'International Ethic Standard Board of Accountants (« IESBA ») et nous avons satisfait aux autres responsabilités déontologiques qui nous incombent selon ces règles. Nous estimons que les éléments probants que nous avons obtenus sont suffisants et appropriés pour fonder notre opinion d'audit

### **Questions clés de l'audit**

Les questions clés de l'audit sont les questions qui, selon notre jugement professionnel, ont été les plus importantes dans l'audit des états financiers de la période considérée. Ces questions ont été traitées dans le contexte de notre audit des états financiers pris dans leur ensemble et aux fins de la formation de notre opinion sur ceux-ci. Nous n'avons pas déterminé de question clé de l'audit qui doit être communiquée dans notre rapport.

### **Informations autres que les états financiers et le rapport de l'auditeur sur ces états**

La responsabilité des autres informations incombe à l'Unité de Gestion du Projet. Les autres informations se composent des informations contenues dans le rapport d'activité et les documents sur la réalisation budgétaire adressés au FIDA mais ne comprennent pas les états financiers et notre rapport de l'auditeur sur ces états.

Notre opinion sur les états financiers ne s'étend pas aux autres informations et nous n'exprimons aucune forme d'assurance que ce soit sur ces informations. Dans le cadre de notre audit des états financiers, notre obligation consiste à lire les autres informations et, ce faisant, à apprécier s'il existe une incohérence significative entre celles-ci et les états financiers ou la connaissance que nous avons acquise lors de l'audit, ou encore si les autres informations semblent comporter une anomalie significative. Si, à la lumière des travaux que nous avons effectués, nous concluons à la présence d'une anomalie significative dans les autres informations, nous sommes tenus de signaler ce fait. Nous n'avons rien à signaler à cet égard.



### **Responsabilités de la Coordination du Projet pour les états financiers**

L'Unité de Gestion du Projet est responsable de la préparation et de la présentation fidèle des états financiers conformément aux Normes internationales d'information financière (IFRS) et aux Normes internationales pour le secteur public (IPSAS), ainsi que du contrôle interne qu'elle considère comme nécessaire pour permettre la préparation d'états financiers exempts d'anomalies significatives, que celles-ci résultent de fraudes ou d'erreurs.

### **Responsabilités de l'auditeur pour l'audit des états financiers**

Nous avons effectué notre audit en général conformément aux normes internationales d'audit admises (International Standards on Auditing) telles que définies par l'International Fédération of Accountants (IFAC). Ces normes requièrent la planification et la mise en œuvre de diligences qui permettent d'obtenir une assurance raisonnable que les comptes ne contiennent pas d'inexactitude significative. Un audit comprend l'examen sur la base de sondages des éléments probants justifiant les montants figurant dans les comptes et les informations données en annexe. Un audit comprend également une évaluation des principes et méthodes comptables suivis et des principales estimations faites par le Projet ainsi qu'une évaluation globale de la présentation des comptes. Nous considérons que les travaux effectués constituent une base raisonnable pour formuler notre opinion.

Antananarivo, le 27 juin 2018.



**RANDRIAMAMONJY Philippe**  
Gérant – Associé  
Expert Comptable et Financier  
**Cabinet Audit Conseil Service (ACS)**  
Lot VF 62 Mahamasina Nord  
Antananarivo 101

Independent member of



**Euraudit**International

## **OPINION DE L'AUDITEUR SUR LES ETATS DE JUSTIFICATION DES COMPTES SPECIAUX ET SUR LES ETATS CERTIFIES DES DEPENSES**

Au cours des examens des états financiers pour la période allant de l'année 2016 au 31 décembre 2017 du « Projet d'Appui au Développement du Menabe et du Melaky - phase II » -AD2M II- nous avons procédé à l'audit des Etats de justification des soldes des comptes spéciaux ainsi que les états certifiés des dépenses pour la période close le 31 décembre 2017, tels que présentés dans les tableaux H, I et J ci-après.

Nous avons effectué notre audit conformément aux normes internationales d'audit admises (International Standards on Auditing) telles que définies par l'International Fédération of Accountants (IFAC). Ces normes et directives imposent de programmer et d'effectuer l'audit de manière à avoir raisonnablement l'assurance que :

- les états de justification des Comptes spéciaux ne comportent pas d'erreur significative ;
- que les dépenses présentées à l'appui des demandes de retrait soumis par l'équipe de l'UGP sont admissibles au regard des accords de financement et du rapport de pré-évaluation ;

Nous sommes d'avis que notre audit constitue une base raisonnable pour formuler notre opinion.

### **A notre avis,**

- les états de justification des soldes des comptes spéciaux, tels que présentés dans le tableau H et I ci-après donnent une image fidèle de la situation financière des comptes désignés arrêtés au 31 décembre 2017.
- les états certifiés des Dépenses tels que présentés dans le tableau J ci-après, sont fiables pour justifier les demandes de retrait de fonds sur le crédit, d'une part, et pour identifier les dépenses éligibles aux termes des dispositions des Accords de Financement, d'autre part.

### **Informations complémentaires :**

Sans remettre en cause en cause notre opinion ci-dessus, nous tenons à vous signaler que des dépenses d'un montant total de MGA 10 162 451,24 (**détails présenté en Annexe**) ont été présentées deux fois dans la même demande de retrait de fonds (DRF n°01) envoyée au FIDA et ont été réapprovisionnées.

Antananarivo, le 27 juin 2018.

**RANDRIAMAMONJY Philippe**  
Gérant - Associé  
Expert Comptable et Financier  
**Cabinet Audit Conseil Service (ACS)**  
Lot VF 62 Mahamasina Nord  
Antananarivo 101



## **OPINION DE L'AUDITEUR SUR LE RESPECT DE CERTAINES CLAUSES DES ACCORDS DE FINANCEMENT**

Au cours de notre examen des états financiers pour la période allant de l'année 2016 au 31 décembre 2017 du « Projet d'Appui au Développement du Menabe et du Melaky – phase II » - AD2M II-, nous avons examiné le respect de certaines dispositions des Accords de Financement.

Nous avons sélectionné et examiné les clauses des opérations relatives aux opérations ci-après pour la période close le 31 décembre 2017 :

- L'adéquation, l'authenticité et l'exhaustivité de certains documents contractuels dans le cadre des acquisitions,
- Les procédures de passation de marchés,
- L'utilisation des fonds conformément aux dispositions des Accords de Financement dans un souci d'économie et d'efficience.

A notre avis, les résultats de nos vérifications nous ont conduits à conclure que les clauses des Accords de Financement ci-dessus énumérées ont été respectées.

Antananarivo, le 27 juin 2018.

**RANDRIAMAMONJY Philippe**  
Gérant – Associé  
Expert Comptable et Financier  
**Cabinet Audit Conseil Service (ACS)**  
Lot VF 62 Mahamasina Nord  
Antananarivo 101



REPUBLIKAN'I MADAGASIKARA  
Fitaviana - Tanindrazana - Fandrosoana



MINISTERE DE L'AGRICULTURE ET DE  
L'ELEVAGE

SECRETARIAT GENERAL

PROJET D'APPUI AU DEVELOPPEMENT  
DU MENABE ET DU MELAKY – Phase II

Morondava, le 19 Juin 2018

LE COORDONNATEUR DU PROJET AD2M

Au

Cabinet Audit Conseil Service (ACS)  
Auditeur externe des Projets  
Lot VF 62 Mahamasina Nord (1<sup>er</sup> étage)  
Antananarivo 101

### **LETTRÉ D'AFFIRMATION**

Réf : 23-18/MINAE/SG/AD2M-II

**OBJET** : *Audit comptable et financier des comptes des Projets AD2M II et Aménagement et mise en valeur du périmètre de Beboka au titre des exercices 2016-2017.*

Monsieur le Gérant,

Dans le cadre de votre examen des états financiers des Projets AD2M II et Aménagement et mise en valeur du périmètre de Beboka au titre des exercices 2016-2017 – constitués par l'Etat des ressources et dépenses, le bilan, le compte de résultat, les Etats de justification des soldes des comptes désignés et les états de relevés des dépenses – effectué en vue de certifier la régularité et la sincérité de nos comptes pour la période close le 31 décembre 2017 nous vous confirmons, en toute bonne foi, les informations suivantes que nous vous avons données au cours de votre examen :

1. En tant que responsable de l'arrêté des comptes, nous considérons que l'Etat des ressources et dépenses, le bilan, le compte de résultat, les Etats de justification des soldes des comptes désignés et les états de relevés des dépenses reflètent sincèrement et régulièrement leur situation et le résultat des règles d'évaluation et de présentation.
2. L'ensemble de la comptabilité et de la documentation y afférente ainsi que tous les contrats ayant ou pouvant avoir une incidence significative sur les comptes annuels, et tous les rapports de supervision et correspondances avec les Bailleurs de fonds pour notre activité au titre de la période auditée arrêtée au 31/12/2017 ont été mis à votre disposition.
3. Nous n'avons connaissance :
  - a) d'aucune irrégularité ou malversation commise par un membre l'Equipe de notre Unité de Gestion des Projets ou par un cadre ou employé ayant un rôle important dans la définition du système comptable et de contrôle interne ;
  - b) d'aucune irrégularité ou malversation commise au sein de notre Unité de Gestion des Projets par d'autres employés et pouvant avoir une incidence significative sur la présentation de nos comptes ;



- c) d'aucun avertissement ou de mise en demeure d'organismes officiels concernant le non respect ou le manquement aux règles de présentation de nos comptes annuels et qui pourrait avoir une incidence significative sur ceux-ci ;
  - d) d'aucune transaction s'étant traduite ou pouvant se traduire par des versements ou des recettes dont le caractère licite pourrait être mise en cause, ou de fonds occultes ayant servi ou pouvant servir à de telles opérations.
4. Nous n'avons aucun plan de restructuration ou de réorganisation en cours ou prévu qui pourrait affecter la valeur et la classification des actifs et des passifs tels qu'ils sont montrés à notre bilan.
  5. Aucun événement en cours ne risque de compromettre la continuité de l'exploitation des Projets.
  6. Nous n'avons connaissance :
    - D'aucune violation ou infraction aux lois, décrets ou règlements, dont l'incidence pour le Projet serait telle que ces faits devraient être mentionnés dans une note annexée aux états financiers ;
    - D'aucun passif important (tel que notification de redressement, procès en cours, garanties accordées aux tiers, etc.) ou de pertes potentielles, non communiquées à l'Auditeur et non enregistrées ou qui devraient faire l'objet d'une note annexée aux états financiers ;
    - D'aucune réclamation pouvant résulter en des indemnités importantes au bénéfice de notre Unité de Gestion des Projets.
  7. D'aucune affaire litigieuse ou contentieuse en cours pour laquelle nos Conseils Juridiques et/ou Avocats nous ont informés qu'une action légale ou judiciaire éventuellement nous est intentée, non communiquée à l'Auditeur.
  8. Toutes les transactions de l'exercice ont été régulièrement enregistrées dans nos livres et correctement portées dans le bilan de clôture.
  9. Notre Unité de gestion des projets s'est conformée à toutes les clauses de contrats au titre desquels il était engagé et qui, dans le cas contraire, pourraient avoir des conséquences dommageables importantes.
  10. Depuis le 31 décembre 2017, il n'est survenu aucun événement susceptible de remettre en cause la sincérité et la régularité des états financiers de la période considérée ou qui, le cas échéant, devrait être mentionné dans les notes qui leur sont annexées.
  11. Au cours de l'exercice, l'Unité de Gestion des Projets n'a détenu aucune créance sur un quelconque de ses dirigeants.
  12. Toutes les informations comptables et financières adressées ou mise à la disposition des membres de l'Unité de Gestion des Projets au cours de la période auditée vous ont été communiquées.

Veuillez agréer, Monsieur le Gérant, l'expression de nos sentiments distingués.

Le Coordonnateur



### **III. ETATS FINANCIERS**



**TABLEAU A : ETAT DES RESSOURCES ET EMPLOIS PAR COMPOSANTE**  
**(de 2016 au 31 décembre 2017)**

(Montants exprimés en Ariary)

Désignation	Note	Cumul au 31 décembre 2017	
<b>I – RESSOURCES</b>			
Contributions reçues FIDA		6 543 368 414,35	
Contributions reçues Etat Malagasy		1 000 000 000,00	
Contributions reçues ASAP		2 678 352 000,00	
Païement Direct		4 811 663 220,47	
Autres Ressources		411,33	
<b>Total des Fonds reçus</b>	<b>10</b>		<b>15 033 384 046,15</b>
<b>II – EMPLOIS</b>			
PROMOTION DE SYSTEMES DE PRODUCTION PERFORMANTS ET RESILIENT	4.1	8 482 736 411,90	
APPUI A L'ACCESS AUX MARCHES ET AUX OPPORTUNITES ECONOMIQUES	4.2	201 759 007,47	
COORDINATION DU PROJET ET SUIVI-EVALUATION	4.3	3 174 405 883,18	
<b>Total des emplois</b>			<b>11 858 901 302,55</b>
<b>Excédent/Déficit Fonds sur Emplois</b>			<b>3 174 482 743,60</b>
<b>III-TRESORERIE</b>			
Banques	9	3 176 904 676,79	
Préfinancement		-2 421 933,19	
Caisse			
<b>Total des soldes de clôture</b>			<b>3 174 482 743,60</b>

Les notes annexes font partie intégrante des états financiers.

### **TABLEAU B : ETAT DES RESSOURCES ET EMPLOIS PAR CATEGORIE (de 2016 au 31 décembre 2017)**

(Montants exprimés en Ariary)

Désignation	Note	Cumul au 31 décembre 2017	
<b>I - RESSOURCES</b>			
Contributions reçues FIDA		6 543 368 414,35	
Contributions reçues Etat Malagasy		1 000 000 000,00	
Contributions reçues ASAP		2 678 352 000,00	
Païement direct		4 811 663 220,47	
Autres Ressources		411,33	
<b>Total I - RESSOURCES</b>	<b>10</b>		<b>15 033 384 046,15</b>
<b>II - EMPLOIS</b>			
II.1 FIDA	5.1		10 210 740 230,10
Consultations		2 352 049 200,06	
Travaux		51 641 592,48	
Equipements et Matériels		6 038 428 848,33	
Formation		511 466 279,05	
Salaires et indemnités		843 920 585,62	
Coûts de fonctionnement		413 233 724,56	
II. 2 ASAP	5.2		736 921 810,02
Travaux			
Consultations		87 790 612,22	
Travaux			
Equipement et Matériels		189 475 536,72	
Formation		425 425 330,48	
Salaires et indemnités		20 876 991,88	
Coût de Fonctionnement		13 353 338,72	
II.3 GOUVERNEMENT	5.3		911 239 262,43
Consultations		116 072 319,36	
Travaux		265 328 321,99	
Equipements et Matériel		296 008 506,45	
Formation		26 622 663,00	
Salaires et Indemnités			
Coûts de fonctionnement		207 207 451,63	
<b>Total II - EMPLOIS</b>			<b>11 858 901 302,55</b>
<b>Evolution nette de l'encaisse</b>			<b>3 174 482 743,60</b>
<b>IV - TRESORERIE</b>			
Banques	9	3 176 904 676,79	
Préfinancement		-2 421 933,19	
Caisses			
<b>Solde total de clôture de l'encaisse</b>			<b>3 174 482 743,60</b>

Les notes annexes font partie intégrante des états financiers.

**TABLEAU C : BILAN ARRETE AUX 31 DECEMBRE 2017**

(Montants exprimés en Ariary)

**BILAN ACTIFS**

Libellé	Note	Solde au 31 décembre 2017		
		Brut	Amortissement	Net
ACTIF NON COURANTS				
Immobilisations incorporelles	6	76 823 000,00	0,00	76 823 000,00
Immobilisations corporelles	7	3 942 663 842,67	0,00	3 942 663 842,67
Immobilisations financières		4 690 000,00	0,00	4 690 000,00
Approvisionnements			0,00	0,00
Réalizations du projet		8 980 477 273,95	0,00	8 980 477 273,95
*** TOTAL ACTIF NON COURANTS ***		13 004 654 116,62	0,00	13 004 654 116,62
ACTIFS COURANTS			0,00	
Créances et emplois assimilés	8	196 984 929,53	0,00	196 984 929,53
Trésorerie et équivalent de trésorerie	9	3 176 904 676,79	0,00	3 176 904 676,79
*** TOTAL ACTIFS COURANTS ***		3 373 889 606,32	0,00	3 373 889 606,32
<b>TOTAL GENERAL</b>		<b>16 378 543 722,94</b>	<b>0,00</b>	<b>16 378 543 722,94</b>

**BILAN PASSIFS**

(Montants exprimés en Ariary)

Libellé	Note	Solde au 31 décembre 2017
PASSIF NON COURANT		
Contributions reçues	10	15 033 383 634,82
Autres ressources		411,33
*** TOTAL PASSIF NON COURANT ***		15 033 384 046,15
PASSIFS COURANTS		
Fournisseurs et comptes rattachés	11	1 053 077 248,56
Autres dettes		1 843 403 200,68
Trésorerie		
*** TOTAL PASSIFS COURANTS ***		2 896 480 449,24
Frais de fonct. extraord. de l'exo		-1 551 320 772,45
<b>TOTAL GENERAL</b>		<b>16 378 543 722,94</b>

Les notes annexes font partie intégrante des états financiers.



### **TABLEAU D : COMPTE DE RESULTAT POUR LA PERIODE CLOSE AU 31 DECEMBRE 2017**

(Montants exprimés en Ariary)

Libellé	2017	2016	Consolidé
Achats consommés			
Autres approvisionnements	76 852 556,80	5 331 600,00	82 184 156,80
Carburants et lubrifiants	128 841 951,00	29 940 173,00	158 782 124,00
Autres fournitures	73 873 656,40	19 636 100,00	93 509 756,40
*** TOTAL Achats consommés ***	279 568 164,20	54 907 873,00	334 476 037,20
Services extérieurs			0,00
Locations			0,00
Entretiens réparations et maintenances	28 624 012,00	8 873 200,00	37 497 212,00
Assurances	120 132 575,23	52 243 352,23	172 375 927,46
Documentations et divers	814 500,00	506 100,00	1 320 600,00
*** TOTAL Services extérieurs ***	149 571 087,23	61 622 652,23	211 193 739,46
Autres services extérieurs			0,00
Personnel extérieur à l'entreprise	12 072 000,00	6 308 800,00	18 380 800,00
Honoraires	40 000,00		40 000,00
Insertion publicitaire	12 084 025,00	8 302 792,30	20 386 817,30
Frais de transports	9 964 000,00	616 600,00	10 580 600,00
Missions et réceptions	55 292 600,00	13 993 100,00	69 285 700,00
Frais postaux et télécommunication	35 061 031,45	16 842 966,46	51 903 997,91
Commissions et frais bancaires	59 953 594,99	543 364,58	60 496 959,57
Autres services extérieurs	69 700,00	5 000,00	74 700,00
*** TOTAL Autres services extérieurs ***	184 536 951,44	46 612 623,34	231 149 574,78
Impôt, taxes et versements assimilés	306 000,00		306 000,00
Charges de personnel			0,00
Rémunération du personnel	530 501 811,83	198 409 174,00	728 910 985,83
Cotisations aux organismes sociaux	31 241 254,87	13 206 999,00	44 448 253,87
*** TOTAL Charges de personnel ***	561 743 066,70	211 616 173,00	773 359 239,70
Autres charges des activités ordinaires			0,00
Charges financières	649 154,73	187 026,58	836 181,31
<b>TOTAL GENERAL</b>	<b>1 176 374 424,30</b>	<b>374 946 348,15</b>	<b>1 551 320 772,45</b>

Les notes annexes font partie intégrante des états financiers



**TABLEAU E : ETAT COMPARATIF D'EXECUTION BUDGETAIRE**

(Montants exprimés en Ariary)

	<u>Budget 2016-2017</u>	<u>Montant réels 2016-2017</u>	<u>Ecart</u>
<b>RESSOURCES</b>			
Subventions FIDA reçues	19 902 000 000,00	4 850 959 040,97	15 051 040 959,03
Contrepartie du Gouvernement	3 878 660 000,00	1 000 000 000,00	2 878 660 000,00
Subventions ASAP reçues	2 472 000 000,00	2 678 352 000,00	-206 352 000,00
Subventions reçues des bénéficiaires	1 350 000,00		1 350 000,00
Subventions Autres		411,33	-411,33
	<b>26 254 010 000,00</b>	<b>8 529 311 452,30</b>	<b>17 724 698 547,70</b>
Transfert sur DRF		1 692 409 373,38	-1 692 409 373,38
Paiement Direct		4 811 663 220,47	-4 811 663 220,47
<b>Total Ressources</b>	<b>26 254 010 000,00</b>	<b>15 033 384 046,15</b>	<b>11 220 625 953,85</b>
<b>DEPENSES DU PROJET PAR CATEGORIE</b>			
<b>Catégorie PRÊT FIDA</b>	<b>19 902 677 700,00</b>	<b>10 210 740 230,10</b>	<b>9 691 937 469,90</b>
Consultations	4 408 478 700,00	2 352 049 200,06	2 056 429 499,94
Travaux	6 374 050 500,00	51 641 592,48	6 322 408 907,52
Equipements et Matériels	6 821 880 000,00	6 038 428 848,33	783 451 151,67
Formation	649 348 500,00	511 466 279,05	137 882 220,95
Salaires et indemnités	1 406 220 000,00	843 920 585,62	562 299 414,38
Coûts de fonctionnement	242 700 000,00	413 233 724,56	-170 533 724,56
<b>Catégorie DON ASAP</b>	<b>2 472 819 762,87</b>	<b>736 921 810,02</b>	<b>1 735 897 952,85</b>
Consultations	611 220 510,00	87 790 612,22	523 429 897,78
Travaux	1 207 079 212,87		1 207 079 212,87
Equipements et Matériels	308 119 940,00	189 475 536,72	118 644 403,28
Formation	291 800 100,00	425 425 330,48	-133 625 230,48
Salaires et indemnités	54 600 000,00	20 876 991,88	33 723 008,12
Coûts de fonctionnement	0,00	13 353 338,72	-13 353 338,72
<b>Catégorie Gouvernement</b>	<b>1 000 000 000,00</b>	<b>911 239 262,43</b>	<b>88 760 737,57</b>
Consultations	141 100 000,00	116 072 319,36	25 027 680,64
Travaux	446 900 000,00	265 328 321,99	181 571 678,01
Equipements et Matériels	184 100 000,00	296 008 506,45	-111 908 506,45
Formation	61 500 000,00	26 622 663,00	34 877 337,00
Salaires et indemnités	0,00		0,00
Coûts de fonctionnement	166 400 000,00	207 207 451,63	-40 807 451,63
<b>Total Dépenses par Catégorie</b>	<b>23 375 497 462,87</b>	<b>11 858 901 302,55</b>	<b>11 516 596 160,32</b>
<b>Surplus/Déficit pour l'exercice</b>	<b>2 878 512 537,13</b>	<b>3 174 482 743,60</b>	<b>-295 970 206,47</b>

Les notes annexes font partie intégrante des états financiers

**TABLEAU F : ETAT DE MOUVEMENTS SUR LE COMPTE SPECIAL FIDA**

(Montants exprimés en USD)

	<u>Montant USD</u>	<u>Equivalent en Monnaie Locale (MGA)</u>
<b>Solde d'ouverture (Selon relevé bancaire)</b>	<b>1 500 000,00</b>	<b>5 021 910 000,00</b>
<b>APPORTS</b>		
<b>Versements du FIDA</b>		
Date		
DRF N° 004	<b>522 751,93</b>	<b>1 692 409 373,38</b>
<b>Total Versement FIDA</b>	<b>522 751,93</b>	<b>1 692 409 373,38</b>
<b>Autres</b>		
Date		
Annulation frais bancaire	0,00	0,00
<b>Total Versement au Compte Spécial</b>	<b>522 751,94</b>	<b>1 692 409 373,38</b>
<b>RETRAITS</b>		
<b>Transfert au compte du Projet (2017)</b>		
Janvier	1 199 400,00	3 985 235 150,00
Février	0,00	0,00
Mars	0,00	0,00
Avril	0,00	0,00
Mai	0,00	0,00
Juin	0,00	0,00
Juillet	0,00	0,00
Août	207 900,00	614 467 161,00
Septembre	0,00	0,00
Octobre	0,00	0,00
Novembre	0,00	0,00
Décembre	540 000,00	1 747 234 800,00
<b>Total transfert au compte du Projet</b>	<b>1 947 300,00</b>	<b>6 346 937 111,00</b>
Frais bancaires		
Ecart de conversion		123 658 192,61
<b>Solde à la fin de l'exercice 2017 (Selon relevé bancaire)</b>	<b>75 451,93</b>	<b>243 724 069,77</b>

Les notes annexes font partie intégrante des états financiers

**TABLEAU G : ETAT DE MOUVEMENTS SUR LE COMPTE SPECIAL DON ASAP**

(Montants exprimés en USD)

	<u>Montant USD</u>	<u>Equivalent en Monnaie Locale (MGA)</u>
<b>Solde d'ouverture</b> (Selon relevé bancaire)	<b>800 000,00</b>	<b>2 678 352 000,00</b>
<b>APPORTS</b>		
<b>Versements du FIDA</b>		
Date		
	<b>0,00</b>	<b>0,00</b>
<b>Total Versement FIDA</b>	<b>0,00</b>	<b>0,00</b>
<b>Autres</b>		
Date		
Annulation frais bancaire	0,00	0,00
<b>Total Versement au Compte Spécial</b>	<b>0,00</b>	<b>0,00</b>
<b>RETRAITS</b>		
<b>Transfert au compte du Projet (2017)</b>		
Janvier	602 100,00	2 008 799 082,40
Février	0,00	0,00
Mars	0,00	0,00
Avril	0,00	0,00
Mai	0,00	0,00
Juin	0,00	0,00
Juillet	0,00	0,00
Août		0,00
Septembre	0,00	0,00
Octobre	0,00	0,00
Novembre	0,00	0,00
Décembre		0,00
<b>Total transfert au compte du Projet</b>	<b>602 100,00</b>	<b>2 008 799 082,40</b>
Frais bancaires		
Ecart de conversion		30 298 316,60
<b>Solde à la fin de l'exercice 2017</b> (Selon relevé bancaire)	<b>197 900,00</b>	<b>639 254 601,00</b>

Les notes annexes font partie intégrante des états financiers

**TABLEAU H : ETAT DE JUSTIFICATION DU COMPTE SPECIAL FIDA**

(Montants exprimés en USD)

**FORMULAIRE 104 - ETAT DE RAPPROCHEMENT DU COMPTE DESIGNE  
( COMPTE D'AVANCES TEMPORAIRES )**

( DANS LA MONNAIE DE DENOMINATION DU COMPTE DESIGNE - OPTION COMPTE D'AVANCES TEMPORAIRES )

Titre du projet : PROJET D'APPUI AU DEVELOPPEMENT DU MENABE ET DU MELAKY (PHASE II)

DRF N° 0006

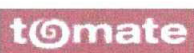
Période considérée : 01/11/2017 - 31/12/2017 Financement du FIDA n° : PRET FIDA

Compte désigné : [REDACTED] Banque CD PRET FIDA-USD-AD2M-II

Nom de la banque : Journal Banque CD PRET FIDA-USD-AD2M-II

USD

1.	MONTANT TOTAL AVANCE PAR LE FIDA				1 500 000,00
2.	MOINS MONTANT TOTAL RECŒUVRE PAR LE FIDA				0,00
3.	EGAL ENCOURS ACTUEL DE L'AVANCE AU COMPTE DESIGNÉ				1 500 000,00
4.	SOLDE DU COMPTE DESIGNÉ SUIVANT RELEVÉ BANCAIRE JOINT A LA DATE DU 31/12/2017				75 451,93
5.	PLUS SOLDE DU (DES) COMPTE(S) DE PROJET ÉNUMÉRÉS SÉPARÉMENT				1 348,72
	PLUS SOLDE DES COMPTES AUXILIAIRES ÉNUMÉRÉS SÉPARÉMENT				605 561,46
	PLUS SOLDE ARGENT EN CAISSE				0,00
	TOTAL DES SOLDES BANCAIRES (COMPTE DESIGNÉ, COMPTE DE PROJET, COMPTES AUXILIAIRES ET ARGENT EN CAISSE)				682 362,11
6.	PLUS MONTANT TOTAL DES DÉPENSES ÉLIGIBLES JUSTIFIÉES DANS CETTE DRF N° : 0006				382 487,35
7.	PLUS MONTANT TOTAL PRÉLEVÉ DU COMPTE DESIGNÉ, DU COMPTE DE PROJET, DU COMPTE DE DON, MAIS PAS ENCORE DEMANDÉ POUR REAPPROVISIONNEMENT				0,00
8.	PLUS MONTANTS DÉJÀ DEMANDÉS MAIS PAS ENCORE CRÉDITÉS À LA DATE DU RELEVÉ BANCAIRE ET/OU DEMANDÉS APRÈS LA DATE DU RELEVÉ BANCAIRE				718 170,41
9.	MOINS INTÉRÊTS COURUS CRÉDITÉS AU COMPTE DU 01/11/2017 AU 31/12/2017				0,00
	DEMANDE N°	DATE	USD	MONTANT	
10.	MONTANT TOTAL DE L'AVANCE JUSTIFIÉE				1 783 019,87
11.	EXPLICATION DES ÉVENTUELS ÉCARTS ENTRE LES TOTAUX INDICUÉS AUX LIGNES 3 ET 10				
	11 a. PRÊT EFFECTUÉ PAR FIDA SUR ASAP À REMBOURSER				- 283 019,87
12.	Date : 16/03/2018				



TomPro - AD2M - MADAGASCAR

Edite le 16/03/2018 a 12:21

Les notes annexes font partie intégrante des états financiers



**TABLEAU I : ETAT DE JUSTIFICATION DU COMPTE SPECIAL ASAP**

(Montants exprimés en USD)

**FORMULAIRE 104 - ETAT DE RAPPROCHEMENT DU COMPTE DESIGNÉ**  
**( COMPTE D'AVANCES TEMPORAIRES )**  
 ( DANS LA MONNAIE DE DENOMINATION DU COMPTE DESIGNÉ - OPTION COMPTE D'AVANCES TEMPORAIRES )

Titre du projet : PROJET D'APPUI AU DEVELOPPEMENT DU MENABE ET DU MELAKY (PHASE II)

DRF N° 0001

Période considérée : 01/01/2016 - 31/12/2017 Financement du FIDA n° : DON ASAP

Compte désigné : [REDACTED] - Banque CD DON ASAP-USD-AD2M-II

Nom de la banque : Journal Banque CD DON ASAP-USD-AD2M-II

USD

1. MONTANT TOTAL AVANCE PAR LE FIDA	800 000,00
2. MOINS MONTANT TOTAL RECOURIR PAR LE FIDA	0,00
3. EGAL ENCOURS ACTUEL DE L'AVANCE AU COMPTE DESIGNÉ	800 000,00
4. SOLDE DU COMPTE DESIGNÉ SUIVANT RELEVÉ BANCAIRE JOINT A LA DATE DU 31/12/2017	197 900,00
5. PLUS SOLDE DU (DES) COMPTE(S) DE PROJET ENUMERES SEPARÉMENT	50 354,36
PLUS SOLDE DES COMPTES AUXILIAIRES ENUMERES SEPARÉMENT	17 441,20
PLUS SOLDE ARGENT EN CAISSE	0,00
TOTAL DES SOLDES BANCAIRES (COMPTE DESIGNÉ, COMPTE DE PROJET, COMPTES AUXILIAIRES ET ARGENT EN CAISSE)	265 695,56
6. PLUS MONTANT TOTAL DES DEPENSES ELIGIBLES JUSTIFIÉES DANS CETTE DRF N° : 0001	201 356,14
7. PLUS MONTANT TOTAL PRELEVÉ DU COMPTE DESIGNÉ, DU COMPTE DE PROJET, DU COMPTE DE DON, MAIS PAS ENCORE DEMANDE POUR REAPPROVISIONNEMENT	332 948,30
RAISON : PREFINANCEMENT PRET N° 2000001263-USD 3/8 861,79 PREFINANCEMENT DEPENSES Pret N° 2000001263 sur DON ASAP- USD 3 086,49	
8. PLUS MONTANTS DÉJÀ DEMANDÉS MAIS PAS ENCORE CRÉDITÉS À LA DATE DU RELEVÉ BANCAIRE ET/OU DEMANDÉS APRÈS LA DATE DU RELEVÉ BANCAIRE	0,00
9. MOINS INTÉRÊTS COURUS CRÉDITÉS AU COMPTE DU 01/01/2016 Au 31/12/2017	0,00
10. DEMANDE N°	USD
10. MONTANT TOTAL DE L'AVANCE JUSTIFIÉE	800 000,00
11. EXPLICATION DES ÉVENTUELS ÉCARTS ENTRE LES TOTAUX INDUITS AUX LIGNES 3 ET 10	
11 a. FRAIS BANCAIRES ET AUTRES COMMISSIONS NON REMBOURSABLES	0,00

12. Date : 16/03/2018



TomPro - AD2M - MADAGASCAR

Edité le 16/03/2018 à 12:21

Les notes annexes font partie intégrante des états financiers

**TABLEAU J : ETAT CERTIFIES DES DEPENSES AU 31 DECEMBRE 2017**

(Montants exprimés en USD)

**A. ETAT CERTIFIES DES DEPENSES FIDA**

	consultations	travaux	équipements et matériels	Formation	salaires et indemnités	coûts de fonctionnement	Montant Ariary	Montant Equivalent USD	Montant rejeté par le FIDA	Frais Bancaire	Montant Net reçu
Cat N° :	I	II	III	IV	V	VI					
DRF N° :											
1	214 529,20	0,00	51 335,84	34 861,50	157 883,28	64 142,12	1 759 401 211,86	522 751,93	0,00	0,00	522 751,93
Total	214 529,20	0,00	51 335,84	34 861,50	157 883,28	64 142,12	1 759 401 211,86	522 751,93	0,00	0,00	522 751,93
DRF encore à soumettre											
DRF N° :											
2	259 667,54	0,00	271 152,36	86 393,34	67 970,57	32 986,60	2 333 048 904,31	718 170,41	0,00	0,00	0,00
Total	259 667,54	0,00	271 152,36	86 393,34	67 970,57	32 986,60	2 333 048 904,31	718 170,41	0,00	0,00	0,00

**B. ETAT CERTIFIES DES DEPENSES DON ASAP**

	consultation s	travaux	équipements et matériels	Formation	salaires et indemnités	coûts de fonctionnement	Montant Ariary	Montant Equivalent USD	Montant rejeté par le ASAP	Frais Bancaire	Montant Net reçu
Cat N° :	I	II	III	IV	V	VI					
DRF N° :											
1	0,00	0,00	0,00	0,00	0,00	0,00	0,00	0,00	0,00	0,00	0,00
<b>Total</b>	0,00	0,00	0,00	0,00	0,00	0,00	0,00	0,00	0,00	0,00	0,00
<b>DRF encore à soumettre</b>											
DRF N° :											
1	21 830,27	0,00	48 731,85	120 734,37	6 055,41	4 004,24	671 011 658,69	201 356,14	-	0,00	0,00
<b>Total</b>	<b>21 830,27</b>	<b>0,00</b>	<b>48 731,85</b>	<b>120 734,37</b>	<b>6 055,41</b>	<b>4 004,24</b>	<b>671 011 658,69</b>	<b>201 356,14</b>	<b>0,00</b>	<b>0,00</b>	<b>0,00</b>

Les notes annexes font partie intégrante des états financiers

## **IV. NOTES ANNEXES AUX ETATS FINANCIERS**



## **1. PRESENTATION DU PROJET**

### **1.1. Présentation du Projet**

AD2M un projet de développement rural intégré visant l'émergence de pôles de développement agricole, qui intègrent la mise en valeur productive avec des techniques et moyens de production résilients, la sécurisation foncière, et l'appui à l'accès au marché. Financé essentiellement sur un Prêt contracté par le Gouvernement de Madagascar auprès du FIDA, d'un montant de 34,4 millions d'USD, 6 millions de don ASAP et 7,5 millions USD de prêt OFID et gérée également par le FIDA, le projet a démarré vers la fin de l'année 2016 pour une durée de 7 ans.

### **1.2. Les objectifs du Projet**

L'objectif global pour l'atteinte duquel le Projet contribue à ce que les exploitations agricoles des régions du Menabe et Melaky améliorent durablement leur revenu et leur sécurité alimentaire. Ses objectifs spécifiques sont :

- (i) Des systèmes de production des EAF performants et résilients au changement climatique adoptés à large échelle, et
- (ii) l'Accès des producteurs aux marchés rémunérateurs dans le cadre des filières priorisées amélioré.

**Zone d'intervention.** Pour sa 2ème phase, le projet élargit sa zone d'intervention de 19 à 47 communes, réparties dans 7 districts des régions Menabe et Melaky.

Les **groupes cibles** prioritaires du projet seront constitués de 57.000 ménages composés des 22.000 déjà touchés à la 1ère phase qui bénéficieront d'activités transversales de consolidation, et de 35.000 nouveaux ménages bénéficiaires d'activités de base de développement de pôle. Etant un projet de développement rural intégré intervenant dans 55% des communes du Menabe et 40% de celles de Melaky, AD2M joue un rôle important dans le développement du secteur agricole mais également de l'économie régionale de sa zone d'intervention.

### **1.3. Les composantes du Projet**

Le Projet est structuré comme suit en 2 composantes techniques et une troisième composante de coordination :

Composante 1 - Promotion de systèmes de production performants et résilients au changement climatique, qui comprend 3 sous-composantes (I.1) Développement d'infrastructures productives résilientes, (I.2) Organisation et formation des producteurs, et (I.3) Appui aux Services Agricoles efficaces ; et consiste à étendre les terres aménagées pour une meilleure maîtrise de l'eau, augmenter la productivité des terres et du travail tout en préservant les ressources naturelles, appuyer l'organisation des producteurs, et améliorer les services d'appui à la production et de sécurisation foncière de proximité.

Composante 2 - Appui à l'accès aux marchés et aux opportunités économiques, qui vise à renforcer la viabilisation économique des investissements réalisés au niveau des pôles par des actions d'accompagnement appropriées, tant en amont qu'en aval de la production, et est structurée en 2 sous-composantes : (i) Infrastructures de désenclavement, stockage et de valorisation des produits et (ii) Appui au partenariat OP/OM et accès aux services financiers.

Composante 3 - Gestion du Projet et Suivi Evaluation, divisée en deux sous composante (i) Coordination et gestion du Projet, et (ii) Suivi-évaluation et gestion des savoirs.

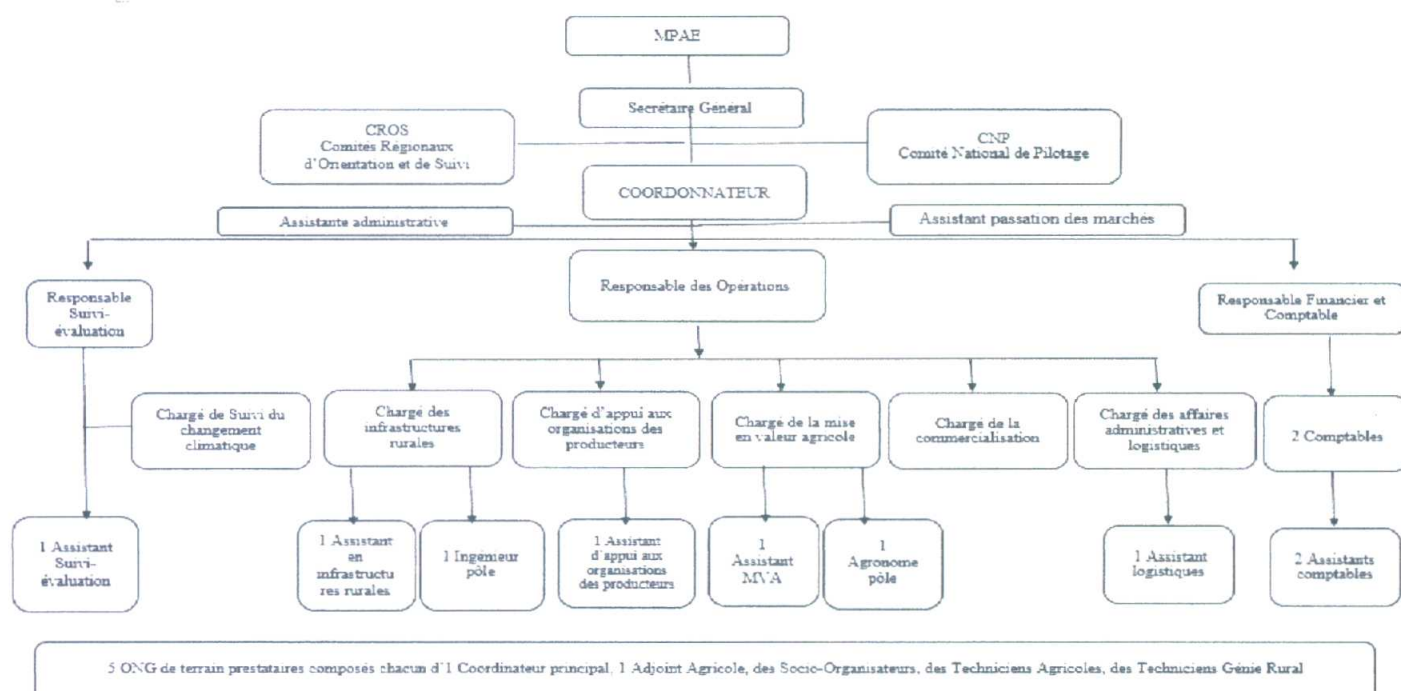
#### 1.4. Les financements du Projet

Le coût total du Projet, incluant celui de l'Aménagement et mise en valeur du périmètre de Beboka sur financement OFID, s'élève à 56,7 millions USD dont la répartition par source de financement est présentée comme suit :

BAILLEUR	MONTANT (USD)	Date de Mise en Vigueur	Date de cloture
PRET FIDA N°2000001263	34,4 millions	30 Décembre 2015	30 Juin 2023
DON ASAP N° 2000001262	6 millions	30 Décembre 2015	30 Juin 2023
PRET OFID N° 1654P	7,5 millions	23 Février 2016	31 décembre 2018
Etat Malagasy	7,7 millions		
Bénéficiaires	1,2 millions		
<b>TOTAL</b>	<b>56,7 millions</b>		

#### 1.5. Structure organisationnelle du Projet

La gestion du Projet est déléguée à l'Unité de Gestion du Projet basé à Morondava. Son organigramme se présente ainsi :





La comptabilité du Projet est tenue au niveau de l'UGP (Unité de Gestion du Projet) à Morondava sur le logiciel TOM2PRO et cette version est paramétrée pour une comptabilisation séparée des dépenses d'AD2M, sur financement FIDA/ASAP et du Projet d'aménagement et de mise en valeur du périmètre de Beboka, sur financement OFID.

Le Projet rend compte de l'utilisation des fonds au Ministère de tutelle (MINAE-Ministère de l'Agriculture et de l'Elevage), à la Direction de la dette publique (DDP) auprès de la Ministère des finances et du Budget et à son principal bailleur de fonds (FIDA).

## **2. PRINCIPES ET METHODES COMPTABLES UTILISES**

### **2.1. Présentation des états financiers**

La comptabilité est établie selon un mode de présentation acceptable par les bailleurs de fonds, notamment le FIDA, tout en respectant les normes comptables internationales (IPSAS) et le manuel de procédures administratives, financières et comptables du Projet AD2M phase II.

Les états financiers du Projet d'Appui au Développement du Menabe et du Melaky – phase II (AD2M II) comprennent l'Etat des Ressources et des Emplois, le Bilan et le Compte de résultat, l'état Comparatif d'Exécution Budgétaire ; l'état des mouvements sur compte spécial ; l'Etat de rapprochement sur compte spécial ; l'Etat certifié des dépenses/DRF ;

### **2.2. Fonds reçus**

Les fonds reçus retracent les fonds débloqués, à la date de clôture de l'exercice, sur les fonds du Prêt FIDA, sur les fonds de contrepartie de l'Etat Malagasy et sur les fonds des autres bailleurs pour financer les activités entrant dans le cadre du Projet.

### **2.3. Conversion des transactions en devises étrangères**

Les transactions en devises étrangères sont comptabilisées aux taux du jour de l'engagement des transactions. A la liquidation, les mêmes taux sont conservés pour comptabiliser les paiements. Les pertes et gains de change sur la réévaluation sont comptabilisés en diminution ou en augmentation des fonds reçus pour les comptes de trésoreries

### **2.4. Taux de conversion**

Les taux de conversion utilisés pour la valorisation des soldes de fin d'exercice du Compte désigné sont les taux émanant de la Banque Centrale de Madagascar en vigueur à la date de clôture au 31 décembre 2017 :

- 1 USD = 3 230,19 MGA



### 3. Événements significatifs de la période

Les principaux faits ayant marqué le démarrage de la 2<sup>ème</sup> phase du Projet, et son premier exercice comptable 2016-2017, sont les suivants :

1. La reconduction comme prévu dans le document du Projet du dispositif de sa mise en œuvre, par contractualisation (i) à compter du 05 Janvier 2016 de l'ensemble du personnel de l'UCP en place à la fin de la 1<sup>ère</sup> phase, et (ii) des quatre ONG de terrain en avril 2017. Le processus de passation des marchés en faveur de ces dernières a été enclenché aussitôt après le déblocage des fonds jusqu'aux comptes d'opération du Projet.
2. L'atelier de lancement officiel d'AD2M-II réalisé le 04 mars 2016, suivi d'un atelier de mise en œuvre technique des 06 et 07 avril 2016, qui a recommandé que le premier exercice comptable du projet concernera la période allant jusqu'en décembre 2017 sans procéder à l'audit des comptes à la fin de l'année 2016. Cet atelier de mise en œuvre technique a vu, entre autres participants, la présence du Programme Officer Contrôleur financier du CFS/IFAD Nairobi ainsi qu'un représentant de la DDP (Direction de la dette Publique) et MFB (Ministère des Finances et du Budget).
3. Le problème d'ouverture et d'approvisionnement des Comptes Désignés ainsi que des Comptes d'Opération, dans le contexte de la réforme menée par le MFB en matière d'ouverture, gestion et régularisation des opérations sur les comptes de projets :
  - Impasse durant le 1<sup>er</sup> semestre 2016 due à la divergence par rapport aux dispositions de l'Accord de financement, relatives aux comptes désignés de projet, de celles du décret 2015-1457. Ces dernières prévoient le virement au Compte Unique du Trésor de tout approvisionnement en provenance de fonds d'emprunt extérieur ;
  - Levé de cette situation par l'ouverture offerte par le décret 2016-1160 portant dispositions transitoires de mise en œuvre du décret 2015-1457, et initiation de l'ouverture et de l'approvisionnement des comptes dès la présentation par le MFB aux bailleurs de fonds de l'avant-projet de ce décret en fin du 1<sup>er</sup> semestre 2016 ;
  - Ce processus d'ouverture et d'approvisionnement des comptes a pris tout le deuxième semestre 2016, dans le contexte de rodage de la réforme : (i) Signature des arrêtés portant création de régies d'avance sur emprunt extérieur et nomination des régisseurs, le 15 juillet 2016 ; (ii) Ouverture des comptes désignés auprès de la Banque Centrale, le 11 août 2016 ; (iii) Envoi au FIDA des demandes de retrait de fonds pour avance initiale le 15 octobre 2016 ; ces dernières étant créditées le 14 novembre et le 13 décembre aux comptes désignés respectivement du don ASAP et du prêt FIDA ; (iv) Appels de fonds pour premier approvisionnement des comptes d'opération prêt FIDA et don ASAP en date du 22 Novembre, ayant reçu l'autorisation de la DDP/MFB le 26 décembre 2016, et crédités aux comptes d'opération le 07 janvier 2017.
4. De ce qui précède, le report d'une année du démarrage effectif du Projet, en janvier 2017.
5. Le préfinancement de quelques activités à caractère préparatoire en 2016, grâce à un reliquat de fond de la première phase, remboursé en 2017 au déblocage des fonds de la phase II.

6. Le basculement sur la version TOM2PRO du logiciel de comptabilité à partir de l'année 2017, permettant une comptabilisation séparée des dépenses d'AD2M, sur financement FIDA/ASAP, de celles du Projet d'aménagement et de mise en valeur du périmètre de Beboka, sur financement OFID.
7. L'élaboration d'un nouveau Manuel de Passation de Marchés (i) en cours de soumission pour validation finale du Bailleur de fonds, (ii) mis à disposition de l'Auditeur, et (iii) sur lequel s'est adossée l'élaboration du PPM (Plan de Passation de Marchés) du PTBA 2016-2017, dans le contexte :
  - o de la mise à jour du Code des marchés publics par la Loi n°2016-055 du 25 janvier 2017,
  - o ainsi que la publication en 2016 des arrêtés 7274/2016/MFB et 7275/2016/MFB précisant respectivement (i) les Conditions de mise en œuvre des procédures applicables en passation de marchés publics et (ii) le Mode de computation des seuils des marchés publics et leurs montants.
8. La démission de l'Agronome en charge de la Mise en Valeur Agricole et les difficultés de recrutement du personnel additionnel de l'UCP, faute de candidature potentielle, n'ayant permis l'effectivité du recrutement que pour 3 postes heureusement clés du Responsable Financier, du Chargé de Passation de marché et de celui de Suivi du Changement Climatique, sur les 10 postes à pourvoir. Ceux d'un comptable et d'un assistant comptable font partie des postes restant vacant, en attendant le résultat d'un appel à candidature relancé.
9. La faible réponse des entreprises BTP aux appels d'offres de travaux, ayant nécessité la relance de la plupart d'entre eux, retardé le démarrage des travaux d'aménagement hydroagricole, et pénalisé considérablement l'exécution du PTBA 2016-2017.
10. L'inertie de l'Institution de Micro Finance partenaire en matière de mise en proximité de points de service d'épargne et de crédit, pourtant très dynamique en première phase, ne permettant pas de conclure de partenariat d'extension de son réseau dans les pôles d'extension du projet.
11. L'insécurité grandissante constatée dans la zone du Projet depuis le démarrage de sa 2ème phase.
12. La passation à la nouvelle Unité de Coordination Nationale, en début du 2ème trimestre 2017, de la coordination de l'EPiR (Equipe de Projet inter Régionale) Menabe – Melaky de FORMAPROD, cumulée jusqu'à cette date par le Coordonnateur d'AD2M.



#### 4. Emplois par composante

##### 4.1. Promotion de systèmes de production performants et résilients au changement climatique

Cette composante se décompose comme suit :

	2017
Développement des infrastructures productives résilientes	653 511 162,14
Organisation et formation des producteurs	1 500 067 614,46
Appui aux Services Agricoles efficaces	6 329 157 635,30
	<b>8 482 736 411,90</b>

##### 4.2. Appui à l'accès aux marchés et aux opportunités économiques

Cette composante se décompose comme suit :

	2016/2017
Infrastructure de désenclavement, de stockage et de valorisation des produits	24 178 063,26
Appui au partenariat OP/OM et Accès aux services financiers	177 580 944,21
	<b>201 759 007,47</b>

##### 4.3. Coordination du projet et Suivi évaluation

Cette composante se décompose comme suit :

	2 017,00
Coordination et gestion du projet	3 073 080 705,18
Suivi évaluation et Gestion des savoirs	101 325 178,00
	<b>3 174 405 883,18</b>

#### 5. Emplois par catégorie de financement

##### 5.1. Dépenses du projet par catégories prêt FIDA

Cette rubrique se détaille comme suit :

	2016/2017
Consultations	2 352 049 200,06
Travaux	51 641 592,48
Equipements et Matériels	6 038 428 848,33
Formation	511 466 279,05
Salaires et Indemnités	843 920 585,62
Coûts de fonctionnement	413 233 724,56
	<b>10 210 740 230,10</b>

##### 5.2. Dépenses du projet par catégories don ASAP

Cette rubrique s'analyse comme suit :



	2016/2017
Consultations	87 790 612,22
Travaux	0,00
Equipements et Matériels	189 475 536,72
Formation	425 425 330,48
Salaires et Indemnités	20 876 991,88
Coûts de fonctionnement	13 353 338,72
	<b>736 921 810,02</b>

### 5.3. Dépenses du projet par catégories apport du GOUVERNEMENT

Cette rubrique s'analyse comme suit :

	2017
Consultations	116 072 319,36
Travaux	265 328 321,99
Equipement et Matériel	296 008 506,45
Formation	26 622 663,00
Coûts de fonctionnement	207 207 451,63
	<b>911 239 262,43</b>

## 6. Immobilisation incorporelle

Cette rubrique s'analyse comme suit au 31 décembre 2017 :

	31/12/2017
Logiciel Comptable	35 021 000,00
Logiciel SIG	41 802 000,00
	<b>76 823 000,00</b>

## 7. Immobilisation corporelle

Cette rubrique pour un montant de 3 942 663 842,67 MGA se détaille comme suit au 31 décembre 2017 :

	31/12/2017
Agencement & aménagement construction	1 304 164 512,21
Matériel et Mobilier de Bureau	125 945 707,75
Matériel et mobilier de logement	15 584 342,66
Matériel informatique	106 441 349,60
Matériel de communication	16 438 600,00
Matériel roulant : Véhicules UGP	1 410 834 122,46
Matériel roulant : Motos ONGT	804 819 872,06
Matériel & équipement audio-visuel	2 884 100,00
Matériel et équipement de terrain	32 956 328,40
Autres immobilisations corporelles	6 592 382,00
Autres immo corpo : Groupe électrogène ONGT/UGP	30 381 960,00
Autres immo corpo : Climatiseurs	81 626 334,50
Autres immo corpo : Matériels de communication	3 994 231,03
	<b>3 942 663 842,67</b>

Le mouvement des immobilisations se présentent comme suit

	Immobilisations transférées de la phase I	Nouvelles acquisitions 2016/2017	Total au 31/12/2017
Agencement & aménagement construction	1 046 217 193,72	257 947 318,49	1 304 164 512,21
Matériel et Mobilier de Bureau	39 777 664,30	86 168 043,45	125 945 707,75
Matériel et mobilier de logement	10 021 850,00	5 562 492,66	15 584 342,66
Matériel informatique	27 461 349,60	78 980 000,00	106 441 349,60
Matériel de communication		16 438 600,00	16 438 600,00
Matériel roulant : Véhicules UGP	398 722 511,96	1 012 111 610,50	1 410 834 122,46
Matériel roulant : Motos ONGT	181 150 380,36	623 669 491,70	804 819 872,06
Matériel & équipement audio-visuel	2 884 100,00		2 884 100,00
Matériel et équipement de terrain	17 304 500,40	15 651 828,00	32 956 328,40
Autres immobilisations corporelles	6 592 382,00		6 592 382,00
Autres immo corpo : Groupe électrogène UGP/ONGT (*)	22 440 000,00	7 941 960,00	30 381 960,00
Autres immo corpo : Climatiseurs	23 929 380,00	57 696 954,50	81 626 334,50
Autres immo corpo : Matériels de communication	3 994 231,03		3 994 231,03
<b>Total</b>	<b>1 780 495 543,37</b>	<b>2 162 168 299,30</b>	<b>3 942 663 842,67</b>

(\*) : Les autres immobilisation : groupe électrogène de l'UGP correspond au transfert de l'AD2M phase une pour un montant de MGA 22 440 000,00 et les nouvelles acquisitions de MGA 7 941 960,00 sont pour l'ONGT

La liste des immobilisations est présentée à la section n°14.

## 8. Créances et emplois assimilés

Cette rubrique d'un montant de 196 984 929,53 MGA s'analyse comme suit au 31 décembre 2017 :

	31/12/2017
Avance fournisseurs et compte rattachés (*)	113 052 401,93
Préfinancement accordé FIDA/OFID	32 593 690,57
Préfinancement accordé FIDA/ETAT-RPI Beboka	1 040 000,00
Préfinancement accordé ASAP/OFID	1 117 600,00
Préfinancement reçu FIDA/ETAT-RPI	277 000,00
Préfinancement reçu ETAT-RPI/ETAT-RPI BEBOKA	504 786,46
Charges constatés d'avance	48 399 450,57
	<b>196 984 929,53</b>

(\*) : Ce montant de MGA 113 052 401,93 est constitué par les éléments ci-dessous par source de financement :

Libellé	Montant
<b>FIDA</b>	
JOVENNA Mdv - Tiana ( Fournisseurs FIDA)	1 577 600,00
L'Express de Madagascar ( Fournisseurs FIDA)	122 880,00
UDITEC ( Fournisseurs FIDA)	4 545 000,00
CFDM ( Fournisseurs FIDA)	780 000,00
JOVENNA ( Fournisseurs FIDA)	72 993 600,00
Avances sur missions FIDA : Partenaires du Projet	1 063 000,00
<b>Sous total FIDA</b>	<b>81 082 080,00</b>
<b>ASAP</b>	
JOVENNA Mdv - Tiana (Fournisseurs ASAP)	145 350,00
Avances sur missions ASAP : Partenaires du Projet	279 460,00
<b>Sous total ASAP</b>	<b>424 810,00</b>
<b>RPI</b>	
JOVENNA Mdv - Tiana (Fournisseurs ETAT-RPI)	394 400,00
L'Express de Madagascar (Fournisseurs ETAT-RPI)	30 720,00
ALFA Menuiserie (Fournisseurs ETAT-RPI)	7 145 447,50
EQUIPEMENT 2000 (Fournisseurs ETAT-RPI)	3 155 106,00
Le Show Room Nouveautés (Fournisseurs ETAT-RPI)	20 219 838,43
Avances sur missions ETAT-RPI : Partenaires du Projet	600 000,00
<b>Sous total RPI</b>	<b>31 545 511,93</b>
<b>TOTAL GENERAL</b>	<b>113 052 401,93</b>



## 9. Trésorerie et équivalent de trésorerie

Le solde de cette rubrique d'un montant total de MGA 3 176 904 676,79 se détaille comme suit au 31 décembre 2017 :

	2017
	243 724 069,77
	639 254 601,00
	4 356 621,86
	1 950 063 111,21
	162 654 150,13
	53 169 456,66
	121 591 000,37
	2 091 665,79
	<u>3 176 904 676,79</u>

\*) Il s'agit de la contrevaletur du solde du compte spécial ouvert auprès de la banque [redacted] portant le numéro [redacted] pour le Prêt FIDA et le numéro [redacted] pour le Don ASAP.

\*\*) Il s'agit de la contrevaletur du solde du compte spécial ouvert auprès de [redacted] Madagascar portant le numéro [redacted] pour le Prêt FIDA et le numéro [redacted] pour le Don ASAP.

Les valeurs disponibles en banques ont fait l'objet d'états de rapprochement bancaire au 31 Décembre 2017.

## 10. Contributions reçues

Ce montant de MGA 15 033 383 634,82 se détaille comme suit au 31 décembre 2017

	31/12/2017
Fonds reçus PRÊT FIDA/Dépôt initial (1)	4 997 460 000,00
Fonds reçus PRÊT FIDA/Compte Spécial (2)	1 692 409 373,38
Paiements Directs FIDA (3)	4 811 663 220,47
Fonds reçus DON ASAP/Dépôt initial (4)	2 585 000 000,00
Fonds reçus DON ASAP/Compte Spécial (5)	93 352 000,00
Fonds reçus ETAT- RPI (6)	1 000 000 000,00
Différence de conversion	-146 500 959,03
	<u>15 033 383 634,82</u>

(1) : Ce montant correspond au montant avancé par le FIDA à titre d'avance initial au 09 décembre 2016

(2) Ce montant correspond au réapprovisionnement du compte désigné suivant le DRF 001 pour le montant de 522.751,93 USD soit MGA 1 692 409 373,38 pour la période de 01 janvier 2016 au 31 mai 2017

(3) Les paiements directs s'analysent comme suit :

Libellés	Montant
Protocole d'accord avec FAO N°04-16 Lutte anti-acridienne	3 062 060 000,00
Acquis° 07 Véhicules Pick Up - 03 Station Wagon - 01 Nissan X-Trail - 73 Motos	1 749 603 220,47
<b>Total</b>	<b>4 811 663 220,47</b>

(4) Ce montant de MGA 2 585 000 000 correspond au dépôt initial avancé par l'ASAP au 23 septembre 2016

## (5) Le Fonds reçus Etat RPI se détaillent comme suit :

	31/12/2017
Virement RPI reçu de TRGN du 07/11/16	9 600 000,00
Virement RPI reçu de TRGN du 07/11/16	7 000 000,00
Virement RPI reçu de TRGN du 08/11/16	203 400 000,00
Virement RPI reçu de TRGN du 18/11/16	30 000 000,00
Virement RPI reçu de TRGN du 05/01/17	250 000 000,00
Virement RPI reçu de TRGN du 26/05/17	283 550 000,00
Virement RPI reçu de TRGN du 12/06/17	23 700 000,00
Virement RPI reçu de TRGN du 02/11/17	192 750 000,00
	<b>1 000 000 000,00</b>

La différence de conversion pour ASAP est débitrice de MGA 36 977 594,53 et MGA 133 973 364,50 pour FIDA au 31 décembre 2017. Et un report à nouveau créditeur MGA 24 450 000,00 en 2016 pour FIDA.

**11. Fournisseurs et comptes rattachés**

Cette rubrique se détaille comme suit au 31 décembre 2017 :

	31/12/2017
Fournisseurs de biens et services FIDA	487 873 432,59
Fournisseurs de biens et services ASAP	268 542 205,00
Fournisseurs de biens et services ETAT-RPI	7 234 584,46
Fournisseurs de biens et services ETAT-TVA	230 756 675,10
Fournisseurs, retenue de garantie FIDA	2 961 113,39
Fournisseurs FIDA, factures non parvenues	6 937 955,17
Fournisseurs ASAP, factures non parvenues	845 000,00
Fournisseurs ETAT-RPI, factures non parvenues	104 589,60
Personnel, missions FIDA	1 269 000,00
Personnel, missions ETAT-RPI	201 000,00
Missions FIDA : Partenaires du Projet	745 000,00
Missions ASAP : Partenaires du Projet	50 000,00
Missions ETAT-RPI : Partenaires du Projet	250 000,00
Organismes sociaux CNaPS : Personnel FIDA	8 630 250,32
Organismes sociaux CNaPS : Personnel ASAP	522 564,00
Organismes sociaux CNaPS : Allocations familiales	24 000,00
ETAT : IRSA à payer, Personnel FIDA	162 400,00
Divers Charges à payer	55 709 238,02
	<b>1 072 819 007,65</b>



## 12. LISTE DES MARCHES SIGNES AU COURS DE PERIODE SOUS-REVUE

### A. CONTRATS DE FOURNITURES, TRAVAUX, PRESTATIONS DE SERVICES ET SERVICES DE CONSULTANTS

N° d'ordre	1 N° de Contrat	2 Financement	3 Date de signature	4 Nom et adresse du prestataire	5 Objet du contrat	6 Mode de passation	7 Type de prestation	8 Type de contrat	9 Délai d'exécution	10 Montant (MGA)
2016										
1	001-16/MinAgri/SG/AD2M-II	RPI	15/01/2016		Service de consultant pour la gestion et le contrôle des travaux d'extension du bâtiment du projet AD2M, sis à Tsimahavaokely Morondava	Entente directe	Service de consultant	Convention	6 mois	7 300 000,00
2	005-16/MPAE/SG/AD2M-II	FIDA	18/07/2016		Service de consultant pour « Diagnostic socio-économique et lancement de campagne agricole dans les communes de Betsioky- Beharona- Ankiliabo, et Andranopasy dans le pôle de Manja »	Entente directe	Service de consultant	Convention	120 jours	5 280 000,00
3	006-16/MPAE/SG/AD2M-II	FIDA	18/07/2016		Service de consultant pour " Diagnostic socio-économique dans le pôle de Bemarivo Ankirondro et la commune de Tsimafana	Entente directe	Service de consultant	convention	30 jours	1 220 000,00
4	007-16/MPAE/SG/AD2M-II	FIDA	18/07/2016		Service de consultant pour « Diagnostic socio-économique préalable, préparation et lancement de la campagne agricole dans les communes de Manja- Soaserana et Anontsibe, dans le pôle de Manja »	STP	Service de consultant	convention	120 jours	2 960 000,00
5	008-16/MPAE/SG/AD2M-II	FIDA	18/07/2016		Service de consultant pour « Diagnostic agronomique, préparation et lancement de campagne agricole dans les communes de Manja- Soaserana et Anontsibe, dans le pôle de Manja »	STP	Service de consultant	convention	30 jours	740 000,00
6	009-16/MPAE/SG/AD2M-II	FIDA	18/07/2016		Service de consultant pour « Diagnostic agricole et préparation de campagne agricole dans le pôle de Bemarivo-Ankirondro et la commune de Tsimafana »	STP	Service de consultant	convention	30 jours	470 000,00
7	010-16/MPAE/SG/AD2M-II	FIDA	18/07/2016		Service de consultant pour « Diagnostic agronomique, préparation et lancement de campagne agricole dans les communes de Betsioky- Beharona- Ankiliabo, et Andranopasy dans le pôle de Manja »	STP	Service de consultant	convention	30 jours	740 000,00
8	011-16/MPAE/SG/AD2M-II	FIDA	25/07/2016		Fabrication de 10 charrues, 10 herses rotatives, 10 chaînes et 50 sarcleuses à utiliser dans le District de Manja pour la campagne contre saison 2016	Entente directe avec un fournisseur promu dans le cadre du Projet	Fournitures	Convention	20 jours	3 920 000,00
9	012-16/MPAE/SG	FIDA	01/08/2016		Service de consultant pour appui à la cellule finance et comptabilité : Démarrage du Projet	Entente directe	Service de consultant	Convention	6 Mois	7 200 000,00



N° d'ordre	1 N° de Contrat	2 Financement	3 Date de signature	4 Nom et adresse du prestataire	5 Objet du contrat	6 Mode de passation	7 Type de prestation	8 Type de contrat	9 Délai d'exécution	10 Montant (MGA)
	/AD2M-II									
10	012B-16/MPAE/SG /AD2M-II	FIDA	05/09/2016		Agent d'appui des GF et CRIF pour la mise en œuvre de l'OC dans les communes d'Ankilizato, Ambia et Malaimbandy, district de Mahabo.	Entente directe	Service de consultant	convention	4 Mois	3 400 000,00
11	013-16/MPAE/SG /AD2M-II	FIDA	04/10/2016		Etudes d'APD du GPI d'Ambalamanga, de micro et petit périmètres d'Ankisatra, et de PEC dans le district d'Antsalova, Région Melaky - Etude de diagnostic du périmètre de Bemarivo, dans le district de Belo sur Tsiribihina, Région Menabe	Entente directe	Service de consultant	Convention	5 mois	90 619 500,00
12	014-16/MPAE/SG /AD2M-II	FIDA	03/10/2016		Consultant en passation de marchés	STP	Service de consultant	Convention	3 mois	10 395 000,00
13	015-16/MPAE/SG /AD2M-II	FIDA	05/10/2016		« Diagnostic socio-économique préalable, préparation et lancement de la campagne agricole dans les communes de Betanatana et Marohazo, dans le pôle de Maintirano »	STP	Service de consultant	convention	5,5 mois	3 685 000,00
14	016-16/MPAE/SG /AD2M-II	FIDA	05/10/2016		« Diagnostic socio-économique préalable, préparation et lancement de la campagne agricole dans les communes de Bemokotra Sud et Berevo sur Ranobe, dans le pôle de Maintirano »	STP	Service de consultant	convention	5,5 mois	3 685 000,00
15	017-16/MPAE/SG /AD2M-II	FIDA	05/10/2016		« Diagnostic agronomique, préparation et lancement de campagne agricole dans les communes de Betanatana et Marohazo, dans le pôle de Maintirano »	STP	Service de consultant	convention	5,5 mois	3 685 000,00
16	018-16/MPAE/SG /AD2M-II	FIDA	05/10/2016		« Diagnostic agronomique, préparation et lancement de campagne agricole dans les communes de Bemokotra Sud et Berevo sur Ranobe, dans le pôle de Maintirano »	STP	Service de consultant	convention	5,5 mois	3 685 000,00
17	019-16/MPAE/SG /AD2M-II	FIDA / ASAP	08/11/2016		Service de prestations topographiques relatives aux périmètres irrigués d'Ambalamanga, CR d'Andabotoka, et de Tsimahabefea et Ambahibe, CR d'Ankisatra, district de Maintirano, ainsi que de la plaine de décrue de Bemarivo, district de Belo/Tsiribihina	Entente directe	Service de consultant	convention	2,5 mois	88 318 500,00
18	020-16/MPAE/SG /AD2M-II	FIDA	08/11/2016		Production et fourniture de 2.500kg de semence de pois du Cap « sans menamaso » et de 4.600kg de semence d'arachide de la variété fleur 11	Entente directe avec un fournisseur promu dans le	Fournitures	convention	3 mois	23 310 000,00

N° d'ordre	1 N° de Contrat	2 Financement	3 Date de signature	4 Nom et adresse du prestataire	5 Objet du contrat	6 Mode de passation	7 Type de prestation	8 Type de contrat	9 Délai d'exécution	10 Montant (MGA)
						cadre du Projet				
19	021-16/MPAE/SG /AD2M-II	FIDA	21/11/2016		« Préparation de la campagne agricole - saison 2017 - dans le pôle de Bemarivo-Ankironandro et la commune de Tsimafana »	STP	Service de consultant	convention	3 mois	1 860 000,00
20	022-16/MPAE/SG /AD2M-II	FIDA	21/11/2016		« Diagnostic socio-économique préalable, préparation et lancement de campagne agricole dans les communes de Miandrivazo, d'Andranomainty et d'Anosimena dans le pôle de Betsiriry »	STP	Service de consultant	convention	3 mois	2 100 000,00
21	023-16/MPAE/SG /AD2M-II	FIDA	21/11/2016		« Diagnostic agronomique, préparation et lancement de campagne agricole dans les communes de Miandrivazo, d'Andranomainty et d'Anosimena dans le pôle de Betsiriry »	STP	Service de consultant	convention	3 mois	2 100 000,00
22	024-16/MPAE/SG /AD2M-II	FIDA	21/11/2016		« Préparation de la campagne agricole - saison 2017 - dans le pôle de Bemarivo-Ankironandro et la commune de Tsimafana »	Entente directe	Service de consultant	convention	3 mois	1 710 000,00
23	025-16/MPAE/SG /AD2M-II	FIDA			« Préparation de la campagne agricole – saison 2017 – dans les communes de Betsioky- Beharona- Ankiliabo, et Andranopasy dans le pôle de Manja »	STP	Service de consultant	convention	3 mois	2 220 000,00
24	026-16/MPAE/SG /AD2M-II	FIDA	01/12/2016		« Préparation de la campagne agricole – saison 2017 – dans les communes de Manja, de Soaserana, et d'Anontsibe dans le pôle de Manja »	STP	Service de consultant	convention	3,5 mois	2 590 000,00
25	027-16/MPAE/SG /AD2M-II	FIDA	19/12/2016		« Préparation et lancement de la campagne agricole – saison 2017 – en renfort dans le pôle de Manja »	STP	Service de consultant	convention	3 mois	2 280 000,00
26	028-16/MPAE/SG /AD2M-II	FIDA	19/12/2016		« Préparation et lancement de la campagne agricole – saison 2017 – en renfort dans le pôle de Manja »	STP	Service de consultant	convention	3 mois	2 220 000,00
27	029-16/MPAE/SG /AD2M-II	FIDA			« Encadrement de la campagne agricole saison 2017, dans les communes de Betsioky- Beharona- Ankiliabo, et Andranopasy dans le pôle de Manja »	Entente directe	Service de consultant	convention	2 mois	2 640 000,00
28	030-16/MPAE/SG /AD2M-II	FIDA / OFID / ASAP	30/12/2016		Service de consultant à titre d'Expert en aménagement pour Appui à la maîtrise d'ouvrage des travaux d'aménagement des périmètres hydroagricoles lances en 2016 dans les régions Menabe et Melaky	Entente directe	Service de consultant	Convention	24 mois	99 500 000,00
29	031-16/MPAE/SG	FIDA	18/12/2016		« Encadrement de la campagne agricole saison 2017, dans les communes de Manja- Soaserana et	Entente directe	Service de consultant	convention	3 mois	2 220 000,00



N° d'ordre	1 N° de Contrat	2 Financement	3 Date de signature	4 Nom et adresse du prestataire	5 Objet du contrat	6 Mode de passation	7 Type de prestation	8 Type de contrat	9 Délai d'exécution	10 Montant (MGA)
	/AD2M-II				Anontsibe, dans le pôle de Manja »					
<b>2017</b>										
1	01-17/MPAE/SG /AD2M-II	ASAP	10/01/2017		Contrat de production de semences d'arachide	Entente directe avec un fournisseur promu dans le cadre du Projet	Fournitures	Convention	06 mois	7 500 000,00
2	02-17/MPAE/SG /AD2M-II	FIDA	01/02/2017		Agent foncier itinérant 2017	Entente directe	Service de consultant	convention	11 mois	21 920 000,00
3	03-17/MPAE/SG /AD2M-II	ASAP	10/01/2017		Fourniture de matériels agricoles	Entente directe avec un fournisseur promu dans le cadre du Projet	Fournitures	Convention à commande	12 mois	
4	04-17/MPAE/SG /AD2M-II	ASAP	10/01/2017		Fourniture de matériels agricoles	Entente directe avec un fournisseur promu dans le cadre du Projet	Fournitures	Convention à commande	12 mois	
5	05-17/MPAE/SG /AD2M-II	FIDA / RPI	27/02/2017		Services de consultant pour actualisation de l'APD de la piste reliant Tsaraotana Ambatomisay, étude de traitement de points noirs de la piste reliant Antsiraraka - Andranomandeha, ainsi que la piste reliant RN34, et - Appui à la gestion et le contrôle de travaux d'extension du bâtiment du Projet AD2M, tranche 2017	Entente directe	Service de consultant	convention	2,5 mois	8 415 000,00
6	05 B-17/MPAE/SG /AD2M-II	ASAP	10/01/2017		Fourniture de matériels agricoles	Entente directe avec un fournisseur promu dans le cadre du Projet	Fournitures	Convention		14 900 000,00
7	06-17/MPAE/SG /AD2M-II	RPI	16/01/2017		Service de consultant pour « Agent de surveillance des travaux d'extension du bureau de l'UGP AD2M – Tranche 2017 »	STP	Service de consultant	convention	4 mois	3 400 000,00
8	07-	ASAP	17/01/2017		Contrat de production de semences riz	Entente directe	Fournitures	Convention		



N° d'ordre	1 N° de Contrat	2 Financement	3 Date de signature	4 Nom et adresse du prestataire	5 Objet du contrat	6 Mode de passation	7 Type de prestation	8 Type de contrat	9 Délai d'exécution	10 Montant (MGA)
	17/MPAE/SG /AD2M-II			A Eudène		avec un fournisseur promu dans le cadre du Projet		à commande		
9	PO 125952-1-2, PO 125952-5-6, PO 125952-9-10 et PO 125952-11-12 GG	FIDA / ASAP	21/02/2017	UNOPS	Acquisition de 3 véhicules 4x4 station wagon, 7 véhicules 4x4 Pick Up, 1 véhicule Nissan X Trail Station Wagon et 101 motos YAMAHA DT 125	Commande à l'UNOPS	Fournitures	Accord		68 912 165 JPY
10	08-17/MPAE/SG /AD2M-II	FIDA	03/04/2017		Agent d'appui des GF et CRIF .	Entente directe	Service de consultant	convention	9 mois	7 650 000,00
11	09-17/MPAE/SG /AD2M-II	FIDA	03/04/2017		Agent d'appui des GF et CRIF .	Entente directe	Service de consultant	convention	9 mois	7 650 000,00
12	10-17/MPAE/SG /AD2M-II	FIDA	14/02/2017		Service de Consultant pour la Mise à jour manuel de procédures administratives, comptables et financières du projet AD2M et assistance au recrutement du personnel fiduciaire	STP	Service de consultant	convention	11 jours	8 495 520,00
13	11-17/MPAE/SG /AD2M-II	RPI	24/02/2017		Main d'œuvre chape - Pose carreaux (sol et revêtement mural) - Démolition et pose carreaux (ancienne toilette) Pose carreaux archives gîte d'étapes-Extension du bureau , Aménagement de la salle de réunion et de la toilette du local de l'UGP	Entente directe	Travaux	Devis		10 219 550,00
14	13-17/MPAE/SG /AD2M-II	RPI	14/03/2017		Travaux de gros œuvre du Local de l'UGP - Extension de la salle de réunion - Transformation du bureau de Secrétariat - Transformation des archives et du couloir du gîte d'étape - Peinture de menuiserie métallique et de ferronneries - Peinture thermo réfléchissante de la toiture	Comparaison de prix	Travaux	Devis	2 mois	7 731 250,00
15	14-17/MPAE/SG /AD2M-II	RPI	17/03/2017		Installation plomberie-Extension du bureau , Aménagement de la salle de réunion et de la toilette du local de l'UGP	Entente directe	Travaux	Devis	1 mois	3 061 000,00
16	15-17/MPAE/SG	FIDA	28/03/2017		Service de consultant pour finalisation du dossier de demande de proposition de gestion, contrôle et	STP	Service de consultant	Devis	9 mois	2 975 000,00

N° d'ordre	1 N° de Contrat	2 Financement	3 Date de signature	4 Nom et adresse du prestataire	5 Objet du contrat	6 Mode de passation	7 Type de prestation	8 Type de contrat	9 Délai d'exécution	10 Montant (MGA)
	/AD2M-II				surveillance des périmètres régions Menabe et Melaky - relance DAON et DAOI Marchés des périmètres de Beboka, d'Ambararata					
17	19-17/MPAE/SG /AD2M-II	FIDA / OFID / RPI	07/04/2017		Animation et encadrement des bénéficiaires du Projet (Communes et organisations paysannes) . Lot 1 : District de Maintirano et partie Nord du district d'Antsalova, Région Melaky	Entente directe	Service de consultant	Marché	71 mois	4 093 363 440,00
18	20-17/MPAE/SG /AD2M-II	FIDA	07/04/2017		Animation et encadrement des bénéficiaires du Projet (Communes et organisations paysannes) . Lot 2 : District de Manja, partie Sud du district de Morondava et partie centrale du district de Mahabo, Région Menabe	Entente directe	Service de consultant	Marché	71 mois	2 702 533 100,00
19	21-17/MPAE/SG /AD2M-II	FIDA / RPI	07/04/2017		Animation et encadrement des bénéficiaires du Projet (Communes et organisations paysannes) . Lot 2 : District de Miandrivazo et la partie Est du district de Mahabo, région Menabe	Entente directe	Service de consultant	Marché	71 mois	1 975 268 280,00
20	22-17/MPAE/SG /AD2M-II	FIDA	07/04/2017		Animation et encadrement des bénéficiaires du Projet (Communes et organisations paysannes) . Lot 4 : Partie Sud du district Antsalova et district de Belo/Tsiribihina	Entente directe	Service de consultant	Marché	71 mois	1 933 472 600,00
21	23-17/MPAE/SG /AD2M-II	FIDA	21/04/2017		Appui à l'encadrement de la production du pois du cap dans le pôle de production de Manja et la partie sud du district de Morondava	Entente directe	Service de consultant	Convention	36 jours répartis sur 8 mois	6 480 000,00
22	23B-17/MPAE/SG /AD2M-II	FIDA	01/05/2017		Service de consultant pour appui à la cellule finance et comptabilité	Entente directe	Service de consultant	Convention	6 Mois	7 200 000,00
23	24-17/MPAE/SG /AD2M-II	FIDA	05/05/2017		Sondage de rendement et enquête sur l'adoption des Techniques améliorées sur le riz saison 2017, Région Menabe	Entente directe	Service de consultant	Convention	30 jours	5 460 000,00
24	25-17/MPAE/SG /AD2M-II	FIDA	11/05/2017		Fourniture de 25.000 litres de pesticides binaires en couverture totale pour la campagne antiacridienne 2016-2017	Appel d'offres Ouvert	Fournitures	Marché	60 jours	239 750 000,00
25	25 B-17/MPAE/SG /AD2M-II	FIDA	26/08/2017		Service de consultant pour "Etudes des travaux confortatifs des périmètres irrigués de Marerano, Ankahado, Ankazomena, Soatana, Migodo I, Migodo II dans les districts de Belo sur Tsiribihina, Antsalova et Mahabo	STP	Service de consultant	Convention	4 mois	9 725 000,00



N° d'ordre	1 N° de Contrat	2 Financement	3 Date de signature	4 Nom et adresse du prestataire	5 Objet du contrat	6 Mode de passation	7 Type de prestation	8 Type de contrat	9 Délai d'exécution	10 Montant (MGA)
26	26-17/MPAE/SG /AD2M-II	FIDA	11/05/2017		Location de véhicule pour la réalisation de sondage de rendement et enquête sur l'adoption des techniques améliorées sur le riz	Comparaison de 3 proformas	Service courant	Convention	24 jours	4 800 000,00
27	27-17/MPAE/SG /AD2M-II	FIDA	11/05/2017		Déchargement, déballage, montage et mise en marche de 70 motos YAMAHA DT 125, y compris immatriculation	Entente directe (avec le concessionnaire)	Service courant	Convention	60 jours	54 370 774,50
28	28-17/MPAE/SG /AD2M-II	FIDA	05/06/2017		Mise à jour du manuel de passation de marchés	STP	Service de consultant	Convention	18 jours	10 200 000,00
29	29-17/MPAE/SG /AD2M-II	FIDA	31/07/2017		Réalisation d'un film documentaire pour la capitalisation des bonnes pratiques du projet AD2M phase 1 dans le pôle rizicole d'Ankilizato	Entente directe	Prestation de Services	Convention	35 jours	6 500 000,00
30	30-17/MPAE/SG /AD2M-II	ASAP	04/08/2017		Appui au développement de la production d'agrumes dans la zone du Projet AD2M-II	Entente directe	Service de consultant	Convention		14 111 000,00
31	33B-17/MPAE/SG /AD2M-II	FIDA	10/08/2017		Services de consultant pour Appui en passation de marchés au Projet AD2M-II	Entente directe	Service de consultant	Convention	1,5 mois	4 170 000,00
32	34-17/MPAE/SG /AD2M-II	FIDA	14/08/2017		Service de consultant pour appui à la mise en valeur agricole dans les zones d'intervention du Projet AD2M	Entente directe	Service de consultant	Convention	4 mois	3 600 000,00
33	35-2017/MPAE/SG/AD2M-II	FIDA	16/08/2017		Services de consultant pour: Appui à la gestion et le contrôle des travaux confortatifs des infrastructures réalisés en première phase du projet AD2M. Appui à la gestion et le contrôle des travaux de construction des guichets unique et de couloirs de vaccination	Entente directe	Service de consultant	Convention	77 jours	9 660 000,00
34	35b-17/MPAE/SG /AD2M-II	FIDA	04/09/2017		Consultant national pour mise à jour PRD & PRDR Melaky	Entente directe	Service de consultant	Convention	35 jours	8 850 000,00
35	36-17/MPAE/SG /AD2M-II	FIDA / ASAP / RPI	15/09/2017		Travaux d'aménagement du périmètre irrigué de Marifilaly, Commune rurale de Marohazo, District de Maintirano, Région Melaky.	Appel d'offres Ouvert International	Travaux	Marché	18 mois	10 675 273 440,00
36	37-17/MPAE/SG	FIDA / ASAP / RPI	15/09/2017		Travaux de réhabilitation du périmètre irrigué de Demoka RD, Commune rurale de Betanatana, District	Appel d'offres Ouvert	Travaux	Marché	7 mois	2 870 551 560,00



N° d'ordre	1 N° de Contrat	2 Financement	3 Date de signature	4 Nom et adresse du prestataire	5 Objet du contrat	6 Mode de passation	7 Type de prestation	8 Type de contrat	9 Délai d'exécution	10 Montant (MGA)
	/AD2M-II			Imerinafovoany Talatamaty	de Maintirano, Région Melaky.	International				
37	38-17/MPAE/SG /AD2M-II	ASAP	15/09/2017		Service de consultant pour Capitalisation des expériences et bonnes pratiques de la 1ère phase du projet AD2M+F76	Entente directe	Service de consultant	Convention	14 jours	8356 USD
38	39-17/MPAE/SG /AD2M-II	FIDA	15/09/2017		Consultant Régional pour collecte d'information et accompagnement de la mise en œuvre des ateliers PRD & PRDR	Entente directe	Service de consultant	Convention	20 jours	4 420 000,00
39	41-17/MPAE/SG /AD2M-II	FIDA	03/10/2017		Travaux confortatifs du périmètre irrigué de Kiposa, Commune rurale de Malaimbandy, District de Mahabo, Région Menabe	Comparaison de prix	Travaux	Convention	2 mois	38 517 550,00
40	41B-17/MPAE/SG /AD2M-II	FIDA	01/10/2017		Service de consultant pour "agent de surveillance des travaux confortatifs du périmètre irrigué de Kiposa, Commune rurale de Malaimbandy, District de Mahabo, Région Menabe	STP	Service de consultant	Convention	2 mois	2 230 000,00
41	45-17/MPAE/SG /AD2M-II	FIDA	08/11/2017		Déchargement, déballage, montage et mise en marche de 35 motos YAMAHA DT 125, y compris immatriculation définitive	Entente directe (avec le concessionnaire)	Prestation de services	Convention	09 Jours	26 501 289,13
42	45B-17/MPAE/SG /AD2M-II	FIDA	17/11/2017		Service de consultant pour "agent de surveillance des bâtiments d'installation des travaux d'aménagement du périmètre irrigué de Marifilaly, Commune rurale de Marohazo, District de Maintirano, Région Melaky	STP	Service de consultant	Convention	8 mois	8 320 000,00
43	46-17/MPAE/SG /AD2M-II	ASAP			Fanamboarana kojakoja ilaina amin'ny fiompiana tantely – Manja	Entente directe avec un fournisseur promu dans le cadre du Projet	Fournitures	Contrat à commande		
44	47-17/MPAE/SG /AD2M-II	FIDA	17/11/2017		Sondage de rendement et enquête sur l'adoption des Techniques améliorées sur le riz conte saison 2017, Région Menabe	Entente directe	Prestation de services	Convention	35 jours	6 460 000,00
45	48-17/MPAE/SG /AD2M-II	FIDA	17/11/2017		Location de véhicule pour la réalisation de sondage de rendement et enquête sur l'adoption des techniques améliorées sur le riz contre saison 2017, Région Menabe	Comparaison de prix	Prestation de services	Convention	30 jours	6 600 000,00

N° d'ordre	1 N° de Contrat	2 Financement	3 Date de signature	4 Nom et adresse du prestataire	5 Objet du contrat	6 Mode de passation	7 Type de prestation	8 Type de contrat	9 Délai d'exécution	10 Montant (MGA)
46	49-17/MPAE/SG /AD2M-II	RPI	28/11/2017		Fourniture de 1.000 litres de raticide RODEX concentré	Marché de gré à gré	Fournitures	Marché	3 semaines	203 480 000,00
47	51-17/MPAE/SG /AD2M-II	Prêt FIDA	17-nov		Travaux de construction d'un(1) guichet unique pour marché de bovidés et d'un couloir de vaccination dans la Commune de Manja au Chef lieu du District de Manja, Région Menabe	Comparaison de prix	Travaux	Marché	60 jours	49 455 770,00
48	52-17/MPAE/SG /AD2M-II	Prêt FIDA	20-nov		Local pour guichet unique du marché de bovidé de Betanatana	Comparaison de prix	Travaux	Marché	60 jours	50 024 008,00
49	53-17/MPAE/SG /AD2M-II	ASAP	20-nov		Famokarana masomboly voafantina kabaro milanja 3,5t, Soaserana, District Manja	Entente directe avec un fournisseur promu dans le cadre du Projet	Fournitures	Convention		10 500 000,00
50	53 B-17/MPAE/SG /AD2M II	ASAP	20-nov		Famokarana masomboly voafantina milanja 2t - Befoly Ankiliabo	Entente directe avec un fournisseur promu dans le cadre du Projet	Fournitures	Convention		
51	54-17/MPAE/SG /AD2M-II	FIDA	04-déc		Consultant "Assistant infrastructures"	Entente directe	Service de consultant	Convention	4,5 mois	11 475 000,00
52	55 -17/MPAE/SG /AD2M-II	FIDA	05-déc		Services de consultant pour Agent de surveillance des travaux de construction du guichet unique pour marché de bovidés à Manja, Commune de Manja, District de Manja, Région Menabe	STP	Service de consultant	Convention	2,5 mois	2 325 000,00
53	55B-2017/MPAE/SG/AD2M	ASAP	18-déc		Service de consultant pour " appui, suivi et encadrement en agriculture de conservation dans les communes d'interventions du district de Maintirano, dans la région Melaky	Entente directe	Prestations intellectuelles	Convention	11 mois	13 045 000,00
54	D16 SF 178/C	FIDA	18-déc		Etude géotechnique des trois périmètres irrigués (Ambalamanga, Ankisatra, Tsimahabefea) dans le District de Maintirano	Entente directe	Service de consultant	Devis	55 jours	51 093 771,60
55	56-17/MPAE/SG /AD2M-II	ASAP	19-déc		Appui, suivi et encadrement des dispositifs en agriculture de conservation dans les Communes Ambatolahy, Isalo, Ankotrofotsy, Anosimena,	Entente directe	Service de consultant	Convention	11 mois	13 045 000,00



N° d'ordre	1 N° de Contrat	2 Financement	3 Date de signature	4 Nom et adresse du prestataire	5 Objet du contrat	6 Mode de passation	7 Type de prestation	8 Type de contrat	9 Délai d'exécution	10 Montant (MGA)
					Manambina, Andranomainty, Miandrivazo, Bemahatazana					
56	57-17/MPAE/SG /AD2M-II	ASAP	19-déc		Appui, suivi et encadrement des dispositifs en agriculture de conservation dans les communes du district de Manja	Entente directe	Service de consultant	Convention	11 mois	13 045 000,00
57	58-17/MPAE/SG /AD2M-II	FIDA			Travaux de réhabilitation du périmètre irrigué de vondrove, 1ère tranche, Commune rurale de Beharona, District de Manja	AOI	Travaux	Marché	14 mois	4 747 635 568,56
58	058 B-2017/MPAE/SG/AD2M II	ASAP	29/12/2017		Fanamboarana kojakoja ilaina amin'ny fiompiana tantely sy fanamboarana rayonneurs eto Manja	Entente directe avec un fournisseur promu dans le cadre du Projet	Fournitures	Contrat à commande		
59	59-17/MPAE/SG /AD2M-II	FIDA / ASAP	29-déc		Fifanarahana famokarana zana-kazo eto amin'ny kaominina Bemarivo Ankirondro, Distrika Belo Tsiribihina, Faritra Menabe	Entente directe avec un fournisseur promu dans le cadre du Projet	Fournitures	Convention	04 mois	4 000 000,00
60	60-17/MPAE/SG /AD2M-II	FIDA / ASAP	29-déc		Fifanarahana famokarana zana-kazo eto amin'ny Kaominina Tsimafana, Distrika Belo Tsiribihina, Faritra Menabe	Entente directe avec un fournisseur promu dans le cadre du Projet	Fournitures	Convention	04 mois	3 840 000,00
61	61-17/MPAE/SG /AD2M-II	FIDA / ASAP	01-déc		Fifanarahana famokarana zana-kazo eto amin'ny Kaominina Anosimena, Distrika Miandrivazo, Faritra Menabe	Entente directe avec un fournisseur promu dans le cadre du Projet	Fournitures	Convention	04 mois	3 416 000,00
62	62-17/MPAE/SG /AD2M-II	FIDA / ASAP	29-déc		Fifanarahana famokarana zana-kazo eto amin'ny Kaominina Andranomainty, Distrika Miandrivazo, Faritra Menabe	Entente directe avec un fournisseur promu dans le cadre du Projet	Fournitures	Convention	04 mois	4 349 000
63	63-17/MPAE/SG /AD2M-II	FIDA / ASAP	29-déc		Fifanarahana famokarana zana-kazo eto amin'ny Kaominina Miandrivazo, Distrika Miandrivazo, Faritra Menabe	Entente directe avec un fournisseur promu dans le	Fournitures	Convention	04 mois	5 468 000,00



N° d'ordre	1 N° de Contrat	2 Financement	3 Date de signature	4 Nom et adresse du prestataire	5 Objet du contrat	6 Mode de passation	7 Type de prestation	8 Type de contrat	9 Délai d'exécution	10 Montant (MGA)
						cadre du Projet				
64	64-17/MPAE/SG /AD2M-II	FIDA / ASAP	29-déc		Fifanarahana famokarana zana-kazo eto amin'ny Kaominina Bemahatazana, Distrika Miandrivazo, Faritra Menabe	Entente directe avec un fournisseur promu dans le cadre du Projet	Fournitures	Convention	04 mois	1 260 400,00
65	65-17/MPAE/SG /AD2M-II	FIDA / ASAP	29-déc		Fifanarahana famokarana zana-kazo eto amin'ny Kaominina Bemahatazana, Distrika Miandrivazo, Faritra Menabe	Entente directe avec un fournisseur promu dans le cadre du Projet	Fournitures	Convention	04 mois	1 274 200,00
66	66-17/MPAE/SG /AD2M-II	FIDA / ASAP	29-déc		Fifanarahana famokarana zana-kazo eto amin'ny Kaominina Ampanihy, Distrika Miandrivazo, Faritra Menabe	Entente directe avec un fournisseur promu dans le cadre du Projet	Fournitures	Convention	04 mois	1 560 000,00
67	67-17/MPAE/SG /AD2M-II	FIDA / ASAP	29-déc		Fifanarahana famokarana zana-kazo eto amin'ny Kaominina Ampanihy, Distrika Miandrivazo, Faritra Menabe	Entente directe avec un fournisseur promu dans le cadre du Projet	Fournitures	Convention	04 mois	140 000,00
68	68-17/MPAE/SG /AD2M-II	FIDA / ASAP	29-déc		Fifanarahana famokarana zana-kazo eto amin'ny Kaominina Mandabe, Distrika Mahabo, Faritra Menabe	Entente directe avec un fournisseur promu dans le cadre du Projet	Fournitures	Convention	4 mois	2 678 400,00
69	69-17/MPAE/SG /AD2M-II	FIDA / ASAP	29-déc		Fifanarahana famokarana zana-kazo eto amin'ny Kaominina Manja, Distrika Manja, Faritra Menabe	Entente directe avec un fournisseur promu dans le cadre du Projet	Fournitures	Convention	4 mois	2 388 000,00
70	70-17/MPAE/SG /AD2M-II	FIDA / ASAP	29-déc		Fifanarahana famokarana zana-kazo eto amin'ny Kaominina Betsioky, Distrika Manja, Faritra Menabe	Entente directe avec un fournisseur promu dans le cadre du Projet	Fournitures	Convention	4 mois	1 800 000,00
71	71-	FIDA /	29-déc		Fifanarahana famokarana zana-kazo eto amin'ny	Entente directe	Fournitures	Convention	4 mois	1 360 000,00

N° d'ordre	1 N° de Contrat	2 Financement	3 Date de signature	4 Nom et adresse du prestataire	5 Objet du contrat	6 Mode de passation	7 Type de prestation	8 Type de contrat	9 Délai d'exécution	10 Montant (MGA)
	17/MPAE/SG /AD2M-II	ASAP			Kaominina Manja, Distrika Manja, Faritra Menabe	avec un fournisseur promu dans le cadre du Projet				
72	72-17/MPAE/SG /AD2M-II	FIDA / ASAP	29-déc		Fifanarahana famokarana zana-kazo eto amin'ny Kaominina Anontsibe Centre, Distrika Manja, Faritra Menabe	Entente directe avec un fournisseur promu dans le cadre du Projet	Fournitures	Convention	4 mois	1 800 000,00
73	73-17/MPAE/SG /AD2M-II	FIDA / ASAP	29/12/2017		Fifanarahana famokarana zana-kazo eto amin'ny Kaominina Soaserana, Distrika Manja, Faritra Menabe	Entente directe avec un fournisseur promu dans le cadre du Projet	Fournitures	Convention	04 mois	939.600
74	74-17/MPAE/SG /AD2M-II	FIDA / ASAP	29/12/2017		Fifanarahana famokarana zana-kazo eto amin'ny Kaominina Befasy, Distrika Morondava, Faritra Menabe	Entente directe avec un fournisseur promu dans le cadre du Projet	Fournitures	Convention	04 mois	1.013.600
75	75-17/MPAE/SG /AD2M-II	FIDA / RPI	29-déc		Travaux d'aménagement de périmètres hydroagricoles dans la Région Melaky répartis en trois (3) lots - Lot N°1 : Aménagement du périmètre d'épandage de crues de BEHORIA, Commune rurale de Berevo sur Ranobe, District de Maintirano, Région Melaky	AON	Travaux	Marché	14 mois	850 437 405,60
76	76-17/MPAE/SG /AD2M-II	FIDA / ASAP	29-déc		Fifanarahana famokarana zana-kazo eto amin'ny Kaominina Ankilizato, Distrika Mahabo	Entente directe avec un fournisseur promu dans le cadre du Projet	Fournitures	Convention	04 mois	1 000 000,00
77	77-17/MPAE/SG /AD2M-II	ASAP			Famokarana masomboly tsaramaso milanja 11.000 kg avy amin'ny masomboly fototra	Entente directe avec un fournisseur promu dans le cadre du Projet	Fournitures	Convention		
78	78-17/MPAE/SG /AD2M II	FIDA / ASAP	29/12/2018		Fifanarahana famokarana zana-kazo eto amin'ny Kaominina Andranovao, Distrika Maintirano, Faritra Melaky	Entente directe avec un fournisseur	Fournitures	Convention	04 mois	4 440 000,00



N° d'ordre	1 N° de Contrat	2 Financement	3 Date de signature	4 Nom et adresse du prestataire	5 Objet du contrat	6 Mode de passation	7 Type de prestation	8 Type de contrat	9 Délai d'exécution	10 Montant (MGA)
						promu dans le cadre du Projet				
79	79 - 2017/MPAE/SG/AD2M	FIDA / ASAP	29/12/2017		Fifanarahana famokarana zana-kazo eto amin'ny Kaominina Tambohorano, Distrika Maintirano, Faritra Melaky	Entente directe avec un fournisseur promu dans le cadre du Projet	Fournitures	Convention	04 mois	2 824 000,00
80	80- 2017/MPAE/SG/AD2M-II	FIDA / ASAP			Fifanarahana famokarana zana-kazo eto amin'ny Kaominina Bemokotra Sud, Distrika Maintirano, Faritra Melaky	Entente directe avec un fournisseur promu dans le cadre du Projet	Fournitures	Convention	04 mois	3 860 000,00
81	81- 2017/MPAE/SG/AD2M-II	FIDA / ASAP	29/12/2017		Fifanarahana famokarana zana-kazo eto amin'ny Kaominina Berevo sur Ranobe, Distrika Maintirano, Faritra Melaky	Entente directe avec un fournisseur promu dans le cadre du Projet	Fournitures	Convention	04 mois	600 000,00
82	82- 2017/MPAE/SG/AD2M-II	FIDA / ASAP	29/12/2017		Fifanarahana famokarana zana-kazo eto amin'ny Kaominina Bebaboky Sud, Distrika Maintirano, Faritra Melaky	Entente directe avec un fournisseur promu dans le cadre du Projet	Fournitures	Convention	04 mois	720 000,00
83	83- 2017/MPAE/SG/AD2M II	FIDA / ASAP	29/12/2017		Fifanarahana famokarana zana-kazo eto amin'ny Kaominina Veromanga, Distrika Maintirano, Faritra Melaky	Entente directe avec un fournisseur promu dans le cadre du Projet	Fournitures	Convention	04 mois	4 440 000,00
84	84- 2017/MPAE/SG/AD2M II	FIDA / ASAP	29/12/2017		Fifanarahana famokarana zana-kazo eto amin'ny Kaominina Maromavo, Distrika Maintirano, Faritra Melaky	Entente directe avec un fournisseur promu dans le cadre du Projet	Fournitures	Convention	04 mois	680 000,00
85	85- 2017/MPAE/SG/AD2M-II	FIDA / ASAP	29/12/2017		Fifanarahana famokarana zana-kazo eto amin'ny Kaominina Marohazo, Distrika Maintirano, Faritra Melaky	Entente directe avec un fournisseur promu dans le cadre du Projet	Fournitures	Convention	04 mois	280 000,00



N° d'ordre	1 N° de Contrat	2 Financement	3 Date de signature	4 Nom et adresse du prestataire	5 Objet du contrat	6 Mode de passation	7 Type de prestation	8 Type de contrat	9 Délai d'exécution	10 Montant (MGA)
86	86-2017/MPAE/SG/AD2M II	FIDA / ASAP	29/12/2017		Fifanarahana famokarana zana-kazo eto amin'ny Kaominina Marohazo, Distrika Maintirano, Faritra Melaky	Entente directe avec un fournisseur promu dans le cadre du Projet	Fournitures	Convention	04 mois	1 800 000,00
87	87-2017/MPAE/SG/AD2M II	FIDA / ASAP	29/12/2017		Fifanarahana famokarana zana-kazo eto amin'ny Kaominina Betanatana, Distrika Maintirano, Faritra Melaky	Entente directe avec un fournisseur promu dans le cadre du Projet	Fournitures	Convention	04 mois	2 800 000,00
88	88-2017/MPAE/SG/AD2M	FIDA / ASAP	29/12/2017		Fifanarahana famokarana zana-kazo eto amin'ny Kaominina Betanatana, Distrika Maintirano, Faritra Melaky	Entente directe avec un fournisseur promu dans le cadre du Projet	Fournitures	Convention	04 mois	24 240 000,00
89	89-2017/MPAE/SG/AD2M II	FIDA / ASAP	29/12/2017		Fifanarahana famokarana zana-kazo eto amin'ny Kaominina Antsalova, Distrika Antsalova, Faritra Melaky	Entente directe avec un fournisseur promu dans le cadre du Projet	Fournitures	Convention	04 mois	4 440 000,00
90	90-2017/MPAE/SG/AD2M II	FIDA / RPI	25/01/2018		Aménagement du périmètre irrigué d'Ambararata, Commune de Manja, District de Manja, Région Menabe	AON	Travaux	Marché	07 mois	814 561 479,88

**B. PROTOCOLES DE PARTENARIAT**

N° d'ordre	1	2	3	4	5	6	7
	N° de Contrat	Financement	Date de signature	Nom du partenaire	Objet du protocole	Délai de mise en œuvre	Montant
<b>2016</b>							
1	004-16/MPAE/SG/AD2M-II	FIDA	22/04/2016	F A O	Appui à la troisième campagne antiacridienne 2015/2016 du programme triennal en réponse à l'invasion acridienne à Madagascar	9 mois	1 000 000 USD
<b>2017</b>							
1	16-17/MPAE/SG/AD2M-II	FIDA	31/03/2017	Fonds de Développement Agricole (FDA)	Implantation et développement de nouveau point de services dans la Région de Melaky, et renforcement des services dans la Région Menabe	5 ans, 6 mois	1 650 000 000,00
2	31-17/MPAE/SG/AD2M-II	FIDA	04/08/2017	ONN	Accord cadre de partenariat entre le Projet AD2M et l'ONN	3 ans	
3	32-17/MPAE/SG/AD2M-II	FIDA	10/08/2017	ORN MENABE	Collaboration ORN Menabe - AD2M en vue de l'éducation nutritionnelle à travers la promotion et la valorisation des produits locaux dans le Menabe	4 mois	87 729 600,00
4	33-17/MPAE/SG/AD2M-II	FIDA	10/08/2017	ORN MELAKY	Collaboration ORN Melaky - AD2M en vue de l'éducation nutritionnelle à travers la promotion et la valorisation des produits locaux dans le Menabe	4 mois	26 687 050,00
5	40-17/MPAE/SG/AD2M-II	ASAP	18/09/2017	Direction Générale de la Météorologie (DGM)	Mise en place de stations agrométéorologiques		188 950 000,00
6	42/17/MPAE/SG/AD2M	FIDA	20/10/2017	CFAMA	Formation des 4 mécaniciens-réparateurs de motoculteurs dans les Communes d'Ambatolahy et Ankilizato - Région Menabe	06 jours	1 492 400,00
7	50-17/MPAE/SG/AD2M-II	FIDA	22/11/2017	PADR / ROR	Mise en œuvre de deux observatoires dans le Menabe pour la campagne ROR 2017	12 mois	85 218 000,00



### 13. ANALYSE BUDGETAIRE

Par rapport au PTBA 2016-2017 qui a prévu un budget annuel de **8,75 millions USD**, la réalisation budgétaire au 31 décembre 2017 s'élève à **3,66 Millions USD**, soit un décaissement tout financement confondu s'élevant à **42%**, qui se présente comme suit si ventilé par composante : 41% pour la composante 1 « Promotion de systèmes de productions performants et résilients au CC », 7% pour la composante 2 « Appui à l'accès aux marchés et aux opportunités économiques » et 67% pour la composante 3 « Coordination du projet et suivi-évaluation ».

('000 USD)			
Composantes	Prévision	Réalisation	Pourcentage de réalisation
1: Promotion de systèmes de productions performants et résilients au CC	6 398	2 647	41%
2: Appui à l'accès aux marchés et aux opportunités économiques	923	63	7%
3: Gestion du projet et suivi-évaluation	1 430	954	67%
<b>TOTAL</b>	<b>8 751</b>	<b>3 664</b>	<b>42%</b>

Cours utilisé pour la valorisation en USD du PTBA 2016-2017 : 1 USD = 3 200 MGA

#### 1. Composante 1 : Promotion de systèmes de productions performants et résilients au CC

Le taux de réalisation budgétaire de cette composante est de **41%** et réparti comme suit :

('000 USD)			
Composante /Sous-composante	Prévision	Réalisation	Pourcentage de réalisation
1.1 Développement d'infrastructures productives résilientes	3 197	183	6%
1.2 Organisation et formation des producteurs	587	457	78%
1.3 Appui aux services agricoles efficaces	2 614	2 007	77%
<b>1. Promotion de systèmes de productions performants et résilients au CC</b>	<b>6 398</b>	<b>2 647</b>	<b>41%</b>

- **6% pour la sous composante 1.1 « Développement d'infrastructures productives résilientes ».** Le décaissement de cette sous composante concerne les études d'APD réalisées dans les zones d'extension. A cause de l'indisponibilité de fonds qui ne sont débloqués qu'en début 2017 et les impondérables de passation de marché, aucun autre décaissement n'est réalisé pour les travaux. L'acquisition de stations agro-météorologiques est également en attente au niveau de l'UNOPS. Cette sous composante est d'ailleurs responsable du faible taux de réalisation budgétaire non seulement de la composante 1 mais de l'ensemble du projet.

- **78% pour la sous composante 1.2 « Organisation et formation des producteurs ».** Les principales dépenses de cette sous composante concernent la part des prestations des ONGT concernant la socio-organisation, le financement des activités nutritionnelles et la formation des agents des ONGT et DRAE.

- **77% pour la sous composante 1.3 « Appui aux services agricoles efficaces ».** Les réalisations de cette sous composante concernent (i) l'acquisition d'intrants et matériels pour la mise en place des champs écoles paysans, (ii) l'acquisition de pesticides pour la lutte antiacridienne et de rodenticides pour la lutte antimurine, (iii) la part des prestations des ONGT concernant la mise en valeur, (iv) l'appui aux CSA et FDA-R par la dotation de matériels roulants, informatiques et mobiliers de bureau ainsi que de l'abondement de fonds, (v) les prestations de l'agent socio-foncier pour l'appui aux guichets fonciers dans la zone de consolidation, (vi) les formations et appuis aux pépiniéristes et achat des jeunes plants pour le reboisement, (vii) la construction des bâtiments pour guichet unique et couloir de vaccination au niveau des marchés des bovidés de Manja et Betanatanana, (viii) l'achat de semences, cheptels et matériels pour les MP coup de pouce, et (ix) les activités d'appui aux paysans semenciers et aux ateliers mécaniques.



## 2. Composante 2 : Appui à l'accès aux marchés et aux opportunités économiques

Le taux de réalisation budgétaire de cette composante est de 7 % et se répartit comme suit :

('000 USD)

Composante /Sous-composante	Prévision	Réalisation	Pourcentage de réalisation
2.1 Infrastructures de désenclavement, stockage et valorisation des produits	630	7,6	1%
2.2 Appui aux partenariats OP/OM et accès aux services financiers	293	55,7	19%
<b>2. Appui à l'accès aux marchés et aux opportunités économiques</b>	<b>923</b>	<b>63</b>	<b>7%</b>

1% pour la sous composante 2.1 « Infrastructures de désenclavement, stockage et valorisation des produits ». Les dépenses enregistrées dans cette sous composante ne concernent que les études des pistes. La faible réponse des entreprises BTP aux appels d'offres de travaux d'aménagement hydroagricole nécessitant la relance de la plupart d'entre eux a augmenté les charges de travail de l'Unité de passation de marchés, reléguant ainsi au second plan l'initiation des procédures pour les autres activités, y compris les infrastructures de désenclavement, expliquant ainsi ce taux dérisoire de cette sous composante. En outre, la construction des infrastructures de stockage est ajournée étant donné que les activités de micro finance à laquelle ils sont prévues être rattachés ne sont pas démarrées.

• 19% pour la sous composante 2.2 « Appui aux partenariats OP/OM et accès aux services financiers ». Les principaux décaissements de cette sous composante concernent la participation aux foires et autres événements économiques. La non concrétisation du partenariat d'extension de la micro finance dans les pôles d'extension du projet explique ce faible taux d'exécution budgétaire de cette sous composante, à 78% d'activités micro financières.

Cette composante 2 est également responsable, avec la sous composante 1.1, du faible taux d'exécution global du projet.

## 3. Composante 3 : Coordination du projet et suivi-évaluation

Le taux de réalisation budgétaire de cette composante est à 64 % et réparti comme suit :

('000 USD)

Composante /Sous-composante	Prévision	Réalisation	Pourcentage de réalisation
3.1 Coordination et gestion du projet	1 294	920	68%
3.2 Suivi et évaluation et gestion des savoirs	136	34	24%
<b>3. Gestion du projet et suivi - évaluation</b>	<b>1 430</b>	<b>954</b>	<b>64%</b>

• 68% pour la sous composante 3.1 « Coordination et Gestion du projet ». Ses principales dépenses concernent en grande partie l'acquisition des matériels roulants, informatiques et mobiliers de bureau pour l'UGP. A cela s'ajoutent (i) les salaires et charges patronales du personnel de l'UGP ainsi qu'une partie de celui de la CAPFIDA, (ii) le fonctionnement des véhicules, (iii) l'abonnement téléphonique, internet, eau et électricité, (iv) la formation du personnel de l'UGP, (v) les travaux d'aménagement du local de l'UGP (sur fonds RPI), et (vi) la prise en charge pour participation aux missions extérieures de certains cadres du MPAE, également sur financement RPI.

Le coût de fonctionnement est maîtrisé en dessous de la prévision, conforme aux niveaux d'avancement des activités techniques.

- 24% pour la sous composante 3.2 « Suivi évaluation et Gestion de Savoirs ». Ses décaissements concernent les enquêtes de rendement agricole, les enquêtes ROR, une capitalisation des approches et méthodologies développées et utilisées par AD2M durant sa 1ère phase et la réalisation d'un vidéo-reportage capitalisant les impacts des activités intégrées mises en œuvres dans le pôle rizicole d'Ankilizato-Malaimbandy. L'élaboration de la situation de référence n'a pas pu démarrer, entraînant ce faible taux de réalisation.

En incluant le financement Beboka, la réalisation budgétaire au 31 décembre 2017 s'élève à **4,12 Millions USD** sur une prévision budgétaire de **10,26 millions USD**, soit un décaissement tout financement confondu s'élevant à **40%**, qui se présente comme suit si ventilé par composante : 39% pour la composante 1 « Promotion de systèmes de productions performants et résilients au CC », 7% pour la composante 2 « Appui à l'accès aux marchés et aux opportunités économiques » et 64% pour la composante 3 « Coordination du projet et suivi-évaluation ».

Composantes	('000 USD)		
	Prévision	Réalisation	Pourcentage de réalisation
1: Promotion de systèmes de productions performants et résilients au CC	7 724	3 022	39%
2: Appui à l'accès aux marchés et aux opportunités économiques	927	63	7%
3: Gestion du projet et suivi-évaluation	1 616	1 034	64%
<b>TOTAL</b>	<b>10 267</b>	<b>4 120</b>	<b>40%</b>



**14. LISTE DES IMMOBILISATIONS**

CODE	Désignation	Date d'acquisition	Coût d'acquisition
<b>I- IMMOBILISATIONS INCORPORELLES</b>			
<b>A- Logiciel Comptable</b>			
110LG17008	Logiciel de comptabilité - TOM <sup>2</sup> PRO	09/01/2017	35 021 000,00
<b>Sous total A</b>			<b>35 021 000,00</b>
<b>B - Autres logiciels</b>			
210LG17009	Logiciel SIG - ArcGIS	09/01/2017	41 802 000,00
<b>Sous total B</b>			<b>41 802 000,00</b>
<b>TOTAL IMMOBILISATIONS INCORPORELLES</b>			<b>76 823 000,00</b>
<b>II- IMMOBILISATIONS CORPORELLES</b>			
<b>A - Matériels et mobiliers de bureau</b>			
102TB17010	Bureau Dir Slantic Hêtre/Gris 160 cm	09/01/2017	469 308,12
102TB17011	Fauteuil Focus avec accoudoir, pied luge, tissu noir	09/01/2017	438 050,22
102TB17012	Fauteuil Relax avec roulette et accoudoir, tissu noir	09/01/2017	376 722,72
102CH17036	Chaise de réunion, 4 pieds inox en similicuir noir	07/03/2017	170 000,00
102CH17037	Chaise de réunion, 4 pieds inox en similicuir noir	07/03/2017	170 000,00
102CH17038	Chaise de réunion, 4 pieds inox en similicuir noir	07/03/2017	170 000,00
102CH17039	Chaise de réunion, 4 pieds inox en similicuir noir	07/03/2017	170 000,00
102CH17040	Chaise de réunion, 4 pieds inox en similicuir noir	07/03/2017	170 000,00
102CH17041	Chaise de réunion, 4 pieds inox en similicuir noir	07/03/2017	170 000,00
102CH17042	Chaise de réunion, 4 pieds inox en similicuir noir	07/03/2017	170 000,00
102CH17043	Chaise de réunion, 4 pieds inox en similicuir noir	07/03/2017	170 000,00
102CH17044	Chaise de réunion, 4 pieds inox en similicuir noir	07/03/2017	170 000,00
102CH17045	Chaise de réunion, 4 pieds inox en similicuir noir	07/03/2017	170 000,00
102CH17046	Chaise de réunion, 4 pieds inox en similicuir noir	07/03/2017	170 000,00
102CH17047	Chaise de réunion, 4 pieds inox en similicuir noir	07/03/2017	170 000,00
102CH17048	Chaise de réunion, 4 pieds inox en similicuir noir	07/03/2017	170 000,00
102CH17049	Chaise de réunion, 4 pieds inox en similicuir noir	07/03/2017	170 000,00
102CH17050	Chaise de réunion, 4 pieds inox en similicuir noir	07/03/2017	170 000,00
102CH17051	Chaise de réunion, 4 pieds inox en similicuir noir	07/03/2017	170 000,00
102CH17052	Chaise de réunion, 4 pieds inox en similicuir noir	07/03/2017	170 000,00
102CH17053	Chaise de réunion, 4 pieds inox en similicuir noir	07/03/2017	170 000,00
102CH17054	Chaise de réunion, 4 pieds inox en similicuir noir	07/03/2017	170 000,00
102CH17055	Chaise de réunion, 4 pieds inox en similicuir noir	07/03/2017	170 000,00
102CH17056	Chaise de réunion, 4 pieds inox en similicuir noir	07/03/2017	170 000,00
102CH17057	Chaise de réunion, 4 pieds inox en similicuir noir	07/03/2017	170 000,00
102CH17058	Chaise de réunion, 4 pieds inox en similicuir noir	07/03/2017	170 000,00
102CH17059	Chaise de réunion, 4 pieds inox en similicuir noir	07/03/2017	170 000,00
102CH17060	Chaise de réunion, 4 pieds inox en similicuir noir	07/03/2017	170 000,00
102CH17061	Chaise de réunion, 4 pieds inox en similicuir noir	07/03/2017	170 000,00
102CH17062	Chaise de réunion, 4 pieds inox en similicuir noir	07/03/2017	170 000,00
102CH17063	Chaise de réunion, 4 pieds inox en similicuir noir	07/03/2017	170 000,00
102CH17064	Chaise de réunion, 4 pieds inox en similicuir noir	07/03/2017	170 000,00
102CH17065	Chaise de réunion, 4 pieds inox en similicuir noir	07/03/2017	170 000,00
102CH17066	Chaise de réunion, 4 pieds inox en similicuir noir	07/03/2017	170 000,00
102CH17067	Chaise de réunion, 4 pieds inox en similicuir noir	07/03/2017	170 000,00
102CH17068	Chaise de réunion, 4 pieds inox en similicuir noir	07/03/2017	170 000,00
102CH17069	Chaise de réunion, 4 pieds inox en similicuir noir	07/03/2017	170 000,00



CODE	Désignation	Date d'acquisition	Coût d'acquisition
102CH17070	Chaise de réunion, 4 pieds inox en similicuir noir	07/03/2017	170 000,00
102CH17071	Chaise de réunion, 4 pieds inox en similicuir noir	07/03/2017	170 000,00
102CH17072	Chaise de réunion, 4 pieds inox en similicuir noir	07/03/2017	170 000,00
102CH17073	Chaise de réunion, 4 pieds inox en similicuir noir	07/03/2017	170 000,00
102CH17074	Chaise de réunion, 4 pieds inox en similicuir noir	07/03/2017	170 000,00
102CH17075	Chaise de réunion, 4 pieds inox en similicuir noir	07/03/2017	188 000,00
102TB17223	Bureau de 160 cm, slantic de couleur hêtre/Gris	06/06/2017	362 694,66
102TB17224	Bureau de 160 cm, slantic de couleur hêtre/Gris	06/06/2017	362 694,66
102TB17225	Bureau de 160 cm, slantic de couleur hêtre/Gris	06/06/2017	362 694,66
102TB17226	Bureau de 160 cm, slantic de couleur hêtre/Gris	06/06/2017	362 694,66
102TB17227	Bureau de 160 cm, slantic de couleur hêtre/Gris	06/06/2017	362 694,66
102TB17228	Bureau plan de liaison 90°, slantic de couleur grise	06/06/2017	133 106,94
102TB17229	Bureau de 80 cm, slantic de couleur hêtre/Gris	06/06/2017	245 600,70
102CS17230	Caisson mobile à 3 tiroirs, slantic de couleur hêtre/Gris	06/06/2017	305 266,62
102CS17231	Caisson mobile à 3 tiroirs, slantic de couleur hêtre/Gris	06/06/2017	305 266,62
102CS17232	Caisson mobile à 3 tiroirs, slantic de couleur hêtre/Gris	06/06/2017	305 266,62
102CS17233	Caisson mobile à 3 tiroirs, slantic de couleur hêtre/Gris	06/06/2017	305 266,62
102CS17234	Caisson mobile à 3 tiroirs, slantic de couleur hêtre/Gris	06/06/2017	305 266,62
102CS17235	Caisson mobile à 3 tiroirs, slantic de couleur brownish	06/06/2017	294 801,42
102TB17236	Table ronde Genesis Cherry/Noir 120*75	06/06/2017	478 902,24
102FT17237	Fauteuil Relax avec roulette et accoudoir, tissu gris foncé	06/06/2017	376 722,72
102FT17238	Fauteuil Relax avec roulette et accoudoir, tissu gris foncé	06/06/2017	376 722,72
102FT17239	Fauteuil Relax avec roulette et accoudoir, tissu gris foncé	06/06/2017	376 722,72
102FT17240	Fauteuil Relax avec roulette et accoudoir, tissu gris foncé	06/06/2017	376 722,72
102FT17241	Fauteuil Relax avec roulette et accoudoir, tissu gris foncé	06/06/2017	376 722,72
102FT17242	Fauteuil Relax avec roulette et accoudoir, tissu gris foncé	06/06/2017	376 722,72
102FT17243	Fauteuil Relax avec accoudoir, pied luge, tissu gris foncé	06/06/2017	297 873,66
102FT17244	Fauteuil Relax avec accoudoir, pied luge, tissu gris foncé	06/06/2017	297 873,66
102FT17245	Fauteuil Relax avec accoudoir, pied luge, tissu gris foncé	06/06/2017	297 873,66
102FT17246	Fauteuil Relax avec accoudoir, pied luge, tissu gris foncé	06/06/2017	297 873,66
102CH17247	Chaise dactylo royal avec roulette et accoudoir, tissu gris	06/06/2017	410 173,62
102CH17248	Chaise dactylo royal avec roulette et accoudoir, tissu gris	06/06/2017	410 173,62
102CH17249	Chaise dactylo royal avec roulette et accoudoir, tissu gris	06/06/2017	410 173,62
102CH17250	Chaise dactylo royal avec roulette et accoudoir, tissu gris	06/06/2017	410 173,62
102CH17251	Chaise dactylo royal avec roulette et accoudoir, tissu gris	06/06/2017	410 173,62
102CH17252	Chaise Afiah avec accoudoir, tissu rouge	06/06/2017	195 000,00
102CH17253	Chaise Afiah avec accoudoir, tissu rouge	06/06/2017	195 000,00
102CH17254	Chaise Afiah avec accoudoir, tissu rouge	06/06/2017	195 000,00
102CH17255	Chaise Afiah avec accoudoir, tissu rouge	06/06/2017	195 000,00
102CH17256	Chaise Afiah avec accoudoir, tissu rouge	06/06/2017	195 000,00
102AR17257	Armoire haute à 2 portes battantes, slantic, hêtre/gris	06/06/2017	781 665,00
102AR17258	Armoire basse à 2 portes battantes, slantic, hêtre/gris	06/06/2017	371 739,00
102AR17259	Armoire basse à 2 portes battantes, slantic, hêtre/gris	06/06/2017	371 739,00
102AR17260	Armoire basse à 2 portes battantes, slantic, hêtre/gris	06/06/2017	371 739,00
102AR17261	Armoire basse à 2 portes battantes, slantic, hêtre/gris	06/06/2017	371 739,00
102AR17262	Armoire basse à 2 portes battantes, slantic, hêtre/gris	06/06/2017	371 739,00
102AR17263	Armoire basse à 2 portes battantes, slantic, hêtre/gris	06/06/2017	371 739,00
102AR17264	Armoire basse à 2 portes battantes, slantic, hêtre/gris	06/06/2017	371 739,00
102ET17265	Etagère haute ouverte, slantic, hêtre/gris	06/06/2017	512 674,02
102AR17485	Armoire de rangement métallique avec 2 portes vitrées coulissantes	12/12/2017	2 846 763,06
102AR17486	Armoire de rangement métallique avec 2 portes coulissantes	12/12/2017	2 648 691,84
102FT17442	Fauteuil Relax Dir avec accoudoir & roulette, tissu noir	13/10/2017	433 835,73
102FT17443	Fauteuil Relax Dir avec accoudoir & roulette, tissu noir	13/10/2017	433 835,73



CODE	Désignation	Date d'acquisition	Coût d'acquisition
102FT17444	Fauteuil Relax Dir avec accoudoir & roulette, tissu noir	13/10/2017	433 835,73
102CH17445	Chaises Avenue sans accoudoir, pieds fixes, tissu gris foncé	13/10/2017	220 427,72
102CH17446	Chaises Avenue sans accoudoir, pieds fixes, tissu gris foncé	13/10/2017	220 427,72
102CH17447	Chaises Avenue sans accoudoir, pieds fixes, tissu gris foncé	13/10/2017	220 427,72
102CH17448	Chaises Avenue sans accoudoir, pieds fixes, tissu gris foncé	13/10/2017	220 427,72
102CH17449	Chaises Avenue sans accoudoir, pieds fixes, tissu gris foncé	13/10/2017	220 427,72
102CH17450	Chaises Avenue sans accoudoir, pieds fixes, tissu gris foncé	13/10/2017	220 427,72
102CH17451	Chaises Avenue sans accoudoir, pieds fixes, tissu gris foncé	13/10/2017	220 427,72
102CH17452	Chaises Avenue sans accoudoir, pieds fixes, tissu gris foncé	13/10/2017	220 427,72
102CH17453	Chaises Avenue sans accoudoir, pieds fixes, tissu gris foncé	13/10/2017	220 427,72
102FT17454	Fauteuil Relax Dir avec accoudoir & roulette, tissu gris foncé	13/10/2017	433 766,60
102FT17455	Fauteuil Relax Dir avec accoudoir & roulette, tissu gris foncé	13/10/2017	433 766,60
102FT17456	Fauteuil Relax Dir avec accoudoir & roulette, tissu gris foncé	13/10/2017	433 766,60
102FT17457	Fauteuil Relax Dir avec accoudoir & roulette, tissu gris foncé	13/10/2017	433 766,60
102FT17458	Fauteuil Relax Dir avec accoudoir & roulette, tissu gris foncé	13/10/2017	433 766,60
102FT17459	Fauteuil Relax Dir avec accoudoir & roulette, tissu gris foncé	13/10/2017	433 766,60
102FT17460	Fauteuil Relax Dir avec accoudoir & roulette, tissu gris foncé	13/10/2017	433 766,60
102FT17461	Fauteuil Relax Dir avec accoudoir & roulette, tissu gris foncé	13/10/2017	433 766,60
102FT17462	Fauteuil Relax Dir avec accoudoir & roulette, tissu gris foncé	13/10/2017	433 766,60
102FT17463	Fauteuil Relax Dir avec accoudoir & roulette, tissu gris foncé	13/10/2017	433 766,60
102FT17464	Fauteuil Relax Dir avec accoudoir & roulette, tissu gris foncé	13/10/2017	433 766,60
102FT17465	Fauteuil Relax avec accoudoir & pied luge, tissu gris foncé	13/10/2017	350 279,36
102FT17466	Fauteuil Relax avec accoudoir & pied luge, tissu gris foncé	13/10/2017	350 279,36
102FT17467	Fauteuil Relax avec accoudoir & pied luge, tissu gris foncé	13/10/2017	350 279,36
102FT17468	Fauteuil Relax avec accoudoir & pied luge, tissu gris foncé	13/10/2017	350 279,36
102FT17469	Fauteuil Relax avec accoudoir & pied luge, tissu gris foncé	13/10/2017	350 279,36
102FT17470	Fauteuil Relax avec accoudoir & pied luge, tissu gris foncé	13/10/2017	350 279,36
102FT17471	Fauteuil Relax avec accoudoir & pied luge, tissu gris foncé	13/10/2017	350 279,36
102FT17472	Fauteuil Relax avec accoudoir & pied luge, tissu gris foncé	13/10/2017	350 279,36
102TB17473	Bureau de 140 cm, slantic de couleur hêtre/Gris	13/10/2017	397 530,44
102TB17474	Bureau de 140 cm, slantic de couleur hêtre/Gris	13/10/2017	397 530,44
102TB17475	Bureau de 140 cm, slantic de couleur hêtre/Gris	13/10/2017	397 530,44
102TB17476	Bureau de 140 cm, slantic de couleur hêtre/Gris	13/10/2017	397 530,44
102TB17477	Bureau de 140 cm, slantic de couleur hêtre/Gris	13/10/2017	397 530,44
102TB17478	Bureau de 140 cm, slantic de couleur hêtre/Gris	13/10/2017	397 530,44
102TB17479	Bureau de 140 cm, slantic de couleur hêtre/Gris	13/10/2017	397 530,44
102TB17480	Bureau de 140 cm, slantic de couleur hêtre/Gris	13/10/2017	397 530,44
102TB17481	Bureau de 140 cm, slantic de couleur hêtre/Gris	13/10/2017	397 530,44
102TB17482	Bureau de 80 cm, slantic de couleur hêtre/Gris	13/10/2017	294 931,52
102TB17483	Bureau de 80 cm, slantic de couleur hêtre/Gris	13/10/2017	294 931,52
102BA17484	Banquette Avenue 03 places, tissu gris	13/10/2017	904 214,56
102RL17487	Machine à reliure	29/12/2017	196 600,60
102AG17488	Agrafeuse GM B54/3 NOVUS	29/12/2017	297 200,80
102AG17489	Agrafeuse GM B54/3 NOVUS	29/12/2017	297 200,80
102AG17490	Agrafeuse GM B54/3 NOVUS	29/12/2017	297 200,80
102CH17131	Chaise en palissandre	03/05/2017	60 000,00
102CH17132	Chaise en palissandre	03/05/2017	60 000,00
102CH17133	Chaise en palissandre	03/05/2017	60 000,00
102CH17134	Chaise en palissandre	03/05/2017	60 000,00
102CH17135	Chaise en palissandre	03/05/2017	60 000,00
102CH17136	Chaise en palissandre	03/05/2017	60 000,00
102CH17137	Chaise en palissandre	03/05/2017	60 000,00
102CH17138	Chaise en palissandre	03/05/2017	60 000,00



CODE	Désignation	Date d'acquisition	Coût d'acquisition
102CH17139	Chaise en palissandre	03/05/2017	60 000,00
102CH17140	Chaise en palissandre	03/05/2017	60 000,00
102CH17141	Chaise en palissandre	03/05/2017	60 000,00
102CH17142	Chaise en palissandre	03/05/2017	60 000,00
102CH17143	Chaise en palissandre	03/05/2017	60 000,00
102CH17144	Chaise en palissandre	03/05/2017	60 000,00
102CH17145	Chaise en palissandre	03/05/2017	60 000,00
102CH17146	Chaise en palissandre	03/05/2017	60 000,00
102CH17147	Chaise en palissandre	03/05/2017	60 000,00
102CH17148	Chaise en palissandre	03/05/2017	60 000,00
102CH17149	Chaise en palissandre	03/05/2017	60 000,00
102CH17150	Chaise en palissandre	03/05/2017	60 000,00
102CH17151	Chaise en palissandre	03/05/2017	60 000,00
102CH17152	Chaise en palissandre	03/05/2017	60 000,00
102CH17153	Chaise en palissandre	03/05/2017	60 000,00
102CH17154	Chaise en palissandre	03/05/2017	60 000,00
102CH17155	Chaise en palissandre	03/05/2017	60 000,00
102CH17156	Chaise en palissandre	03/05/2017	60 000,00
102CH17157	Chaise en palissandre	03/05/2017	60 000,00
102CH17158	Chaise en palissandre	03/05/2017	60 000,00
102CH17159	Chaise en palissandre	03/05/2017	60 000,00
102CH17160	Chaise en palissandre	03/05/2017	60 000,00
102CH17161	Chaise en palissandre	03/05/2017	60 000,00
102CH17162	Chaise en palissandre	03/05/2017	60 000,00
102CH17163	Chaise en palissandre	03/05/2017	60 000,00
102CH17164	Chaise en palissandre	03/05/2017	60 000,00
102CH17165	Chaise en palissandre	03/05/2017	60 000,00
102CH17166	Chaise en palissandre	03/05/2017	60 000,00
102CH17167	Chaise en palissandre	03/05/2017	60 000,00
102CH17168	Chaise en palissandre	03/05/2017	60 000,00
102CH17169	Chaise en palissandre	03/05/2017	60 000,00
102CH17170	Chaise en palissandre	03/05/2017	60 000,00
102CH17171	Chaise en palissandre	03/05/2017	60 000,00
102CH17172	Chaise en palissandre	03/05/2017	60 000,00
102CH17173	Chaise en palissandre	03/05/2017	60 000,00
102CH17174	Chaise en palissandre	03/05/2017	60 000,00
102CH17175	Chaise en palissandre	03/05/2017	60 000,00
102TB17176	Table de réunion en palissandre 200*90*75	03/05/2017	450 000,00
102TB17177	Table de réunion en palissandre 200*90*75	03/05/2017	450 000,00
102TB17178	Table de réunion en palissandre 200*90*75	03/05/2017	450 000,00
102TB17179	Table de réunion en palissandre 200*90*75	03/05/2017	450 000,00
102TB17180	Table de réunion en palissandre 200*90*75	03/05/2017	450 000,00
102TB17181	Table de bureau en palissandre 150*75*75	03/05/2017	400 000,00
102TB17182	Table de bureau en palissandre 150*75*75	03/05/2017	400 000,00
102TB17183	Table de bureau en palissandre 150*75*75	03/05/2017	400 000,00
102TB17184	Table de bureau en palissandre 150*75*75	03/05/2017	400 000,00
102TB17185	Table de bureau en palissandre 150*75*75	03/05/2017	400 000,00
102ET17186	Etagère de bureau	03/05/2017	250 000,00
102ET17187	Etagère de bureau	03/05/2017	250 000,00
102ET17188	Etagère de bureau	03/05/2017	250 000,00
102ET17189	Etagère de bureau	03/05/2017	250 000,00
102ET17190	Etagère de bureau	03/05/2017	250 000,00
102ET17191	Etagère de bureau	03/05/2017	250 000,00



CODE	Désignation	Date d'acquisition	Coût d'acquisition
102ET17192	Etagère de bureau	03/05/2017	250 000,00
102AR17193	Armoire de bureau	03/05/2017	500 000,00
102AR17194	Armoire de bureau	03/05/2017	500 000,00
102CH17195	Chaise en palissandre	03/05/2017	64 600,00
102CH17196	Chaise en palissandre	03/05/2017	64 600,00
102CH17197	Chaise en palissandre	03/05/2017	64 600,00
102CH17198	Chaise en palissandre	03/05/2017	64 600,00
102CH17199	Chaise en palissandre	03/05/2017	64 600,00
102CH17200	Chaise en palissandre	03/05/2017	64 600,00
102CH17201	Chaise en palissandre	03/05/2017	64 600,00
102CH17202	Chaise en palissandre	03/05/2017	64 600,00
102CH17203	Chaise en palissandre	03/05/2017	64 600,00
102CH17204	Chaise en palissandre	03/05/2017	64 600,00
102CH17205	Chaise en palissandre	03/05/2017	64 600,00
102CH17206	Chaise en palissandre	03/05/2017	64 600,00
102CH17207	Chaise en palissandre	03/05/2017	64 600,00
102CH17208	Chaise en palissandre	03/05/2017	64 600,00
102CH17209	Chaise en palissandre	03/05/2017	64 600,00
102TB17210	Table de réunion en palissandre 200*90*75	03/05/2017	484 500,00
102TB17211	Table de bureau en palissandre 150*75*75	03/05/2017	430 700,00
102ET17212	Etagère de bureau	03/05/2017	269 200,00
102ET17213	Etagère de bureau	03/05/2017	269 200,00
102ET17214	Etagère de bureau	03/05/2017	269 200,00
102AR17215	Armoire de bureau	03/05/2017	538 200,00
102CH17084	Chaise en palissandre	02/05/2017	70 000,00
102CH17085	Chaise en palissandre	02/05/2017	70 000,00
102CH17086	Chaise en palissandre	02/05/2017	70 000,00
102CH17087	Chaise en palissandre	02/05/2017	70 000,00
102CH17088	Chaise en palissandre	02/05/2017	70 000,00
102CH17089	Chaise en palissandre	02/05/2017	70 000,00
102CH17090	Chaise en palissandre	02/05/2017	70 000,00
102CH17091	Chaise en palissandre	02/05/2017	70 000,00
102CH17092	Chaise en palissandre	02/05/2017	70 000,00
102CH17093	Chaise en palissandre	02/05/2017	70 000,00
102CH17094	Chaise en palissandre	02/05/2017	70 000,00
102CH17095	Chaise en palissandre	02/05/2017	70 000,00
102CH17096	Chaise en palissandre	02/05/2017	70 000,00
102CH17097	Chaise en palissandre	02/05/2017	70 000,00
102CH17098	Chaise en palissandre	02/05/2017	70 000,00
102CH17099	Chaise en palissandre	02/05/2017	70 000,00
102CH17100	Chaise en palissandre	02/05/2017	70 000,00
102CH17101	Chaise en palissandre	02/05/2017	70 000,00
102CH17102	Chaise en palissandre	02/05/2017	70 000,00
102CH17103	Chaise en palissandre	02/05/2017	70 000,00
102CH17104	Chaise en palissandre	02/05/2017	70 000,00
102CH17105	Chaise en palissandre	02/05/2017	70 000,00
102CH17106	Chaise en palissandre	02/05/2017	70 000,00
102CH17107	Chaise en palissandre	02/05/2017	70 000,00
102CH17108	Chaise en palissandre	02/05/2017	70 000,00
102TB17109	Table en palissandre 120*100	02/05/2017	300 000,00
102TB17110	Table en palissandre 120*100	02/05/2017	300 000,00
102TB17111	Table en palissandre 120*100	02/05/2017	300 000,00
102TB17112	Table en palissandre 120*100	02/05/2017	300 000,00



CODE	Désignation	Date d'acquisition	Coût d'acquisition
102TB17113	Table en palissandre 120*100	02/05/2017	300 000,00
102TB17114	Table en palissandre 120*100	02/05/2017	300 000,00
102TB17115	Table en palissandre 120*100	02/05/2017	300 000,00
102TB17116	Table en palissandre 120*100	02/05/2017	300 000,00
102TB17117	Table en palissandre 120*100	02/05/2017	300 000,00
102TB17118	Table en palissandre 120*100	02/05/2017	300 000,00
102TB17119	Table en palissandre 120*100	02/05/2017	300 000,00
102TB17120	Table en palissandre 120*100	02/05/2017	300 000,00
102TB17121	Table de bureau en palissandre 120*80	02/05/2017	470 000,00
102TB17122	Table de bureau en palissandre 120*80	02/05/2017	470 000,00
102TB17123	Table de bureau en palissandre 120*80	02/05/2017	470 000,00
102TB17124	Table de bureau en palissandre 120*80	02/05/2017	470 000,00
102TB17125	Table de bureau en palissandre 120*80	02/05/2017	470 000,00
102AR17126	Armoire en palissandre 120*60*200	02/05/2017	650 000,00
102AR17127	Armoire en palissandre 120*60*200	02/05/2017	650 000,00
102ET17128	Etagère en harofy 120*60*200	02/05/2017	250 000,00
102ET17129	Etagère en harofy 120*60*200	02/05/2017	250 000,00
102ET17130	Etagère en harofy 120*60*200	02/05/2017	250 000,00
102TB17340	Table de réunion	01/08/2017	225 000,00
102TB17341	Table de réunion	01/08/2017	225 000,00
102TB17342	Table de bureau	01/08/2017	175 000,00
102TB17343	Table de bureau	01/08/2017	175 000,00
102TB17344	Table de bureau	01/08/2017	175 000,00
102ET17345	Etagère	01/08/2017	175 000,00
102ET17346	Etagère	01/08/2017	175 000,00
102ET17347	Etagère	01/08/2017	175 000,00
102AR17348	Armoire à 02 portes battantes	01/08/2017	400 000,00
102AR17349	Armoire à 02 portes battantes	01/08/2017	400 000,00
102AR17350	Armoire à 02 portes battantes	01/08/2017	400 000,00
102TB17351	Table reliure	01/08/2017	175 000,00
102TB17352	Table reliure	01/08/2017	175 000,00
102BA17353	Banc	01/08/2017	100 000,00
102BA17354	Banc	01/08/2017	100 000,00
102CH17355	Chaise	01/08/2017	50 000,00
102CH17356	Chaise	01/08/2017	50 000,00
102CH17357	Chaise	01/08/2017	50 000,00
102CH17358	Chaise	01/08/2017	50 000,00
102CH17359	Chaise	01/08/2017	50 000,00
102CH17360	Chaise	01/08/2017	50 000,00
102CH17361	Chaise	01/08/2017	50 000,00
102CH17362	Chaise	01/08/2017	50 000,00
102CH17363	Chaise	01/08/2017	50 000,00
102CH17364	Chaise	01/08/2017	50 000,00
102CH17365	Chaise	01/08/2017	50 000,00
102CH17366	Chaise	01/08/2017	50 000,00
102CH17367	Chaise	01/08/2017	50 000,00
102CH17368	Chaise	01/08/2017	50 000,00
102CH17369	Chaise	01/08/2017	50 000,00
102CH17370	Chaise	01/08/2017	50 000,00
102CH17371	Chaise	01/08/2017	50 000,00
102CH17372	Chaise	01/08/2017	50 000,00
102CH17373	Chaise	01/08/2017	50 000,00
102CH17374	Chaise	01/08/2017	50 000,00



CODE	Désignation	Date d'acquisition	Coût d'acquisition
102CH17375	Chaise	01/08/2017	50 000,00
102CH17376	Chaise	01/08/2017	50 000,00
102CH17377	Chaise	01/08/2017	50 000,00
102CH17378	Chaise	01/08/2017	50 000,00
102CH17379	Chaise	01/08/2017	50 000,00
102CH17380	Chaise	01/08/2017	50 000,00
102CH17381	Chaise	01/08/2017	50 000,00
102CH17382	Chaise	01/08/2017	50 000,00
102CH17383	Chaise	01/08/2017	50 000,00
102CH17384	Chaise	01/08/2017	50 000,00
102TB17385	Table polyvalente	01/08/2017	125 000,00
102TB17386	Table polyvalente	01/08/2017	125 000,00
102TB17387	Table polyvalente	01/08/2017	125 000,00
102TB17388	Table polyvalente	01/08/2017	125 000,00
102TB17316	Table de réunion	27/07/2017	400 000,00
102TB17317	Table de réunion	27/07/2017	400 000,00
102TB17318	Table de bureau	27/07/2017	250 000,00
102ET17319	Etagère	27/07/2017	150 000,00
102ET17320	Etagère	27/07/2017	150 000,00
102AR17321	Armoire à 02 portes battantes	27/07/2017	400 000,00
102TB17322	Table reliure	27/07/2017	150 000,00
102CH17323	Chaise	27/07/2017	40 000,00
102CH17324	Chaise	27/07/2017	40 000,00
102CH17325	Chaise	27/07/2017	40 000,00
102CH17326	Chaise	27/07/2017	40 000,00
102CH17327	Chaise	27/07/2017	40 000,00
102CH17328	Chaise	27/07/2017	40 000,00
102CH17329	Chaise	27/07/2017	40 000,00
102CH17330	Chaise	27/07/2017	40 000,00
102CH17331	Chaise	27/07/2017	40 000,00
102CH17332	Chaise	27/07/2017	40 000,00
102CH17333	Chaise	27/07/2017	40 000,00
102CH17334	Chaise	27/07/2017	40 000,00
102CH17335	Chaise	27/07/2017	40 000,00
102CH17336	Chaise	27/07/2017	40 000,00
102CH17337	Chaise	27/07/2017	40 000,00
102TB17338	Table polyvalente	27/07/2017	150 000,00
102TB17339	Table polyvalente	27/07/2017	150 000,00
102TB17389	Table de réunion	14/08/2017	450 000,00
102TB17390	Table de réunion	14/08/2017	450 000,00
102TB17391	Table de réunion	14/08/2017	450 000,00
102TB17392	Table de réunion	14/08/2017	450 000,00
102TB17393	Table de réunion	14/08/2017	450 000,00
102TB17394	Table de réunion	14/08/2017	450 000,00
102TB17395	Table de réunion	14/08/2017	450 000,00
102TB17396	Table de réunion	14/08/2017	450 000,00
102TB17397	Table de bureau pr coordinateur	14/08/2017	550 000,00
102TB17398	Table de bureau pr coordinateur adjoint	14/08/2017	500 000,00
102TB17399	Table de bureau pr secrétaire	14/08/2017	400 000,00
102AR17400	Armoire pr coordination	14/08/2017	550 000,00
102AR17401	Armoire	14/08/2017	500 000,00
102AR17402	Armoire	14/08/2017	500 000,00
102TB17403	Table pr ordinateur	14/08/2017	400 000,00



CODE	Désignation	Date d'acquisition	Coût d'acquisition
102TB17404	Table pr ordinateur	14/08/2017	400 000,00
102TB17405	Table pr ordinateur	14/08/2017	400 000,00
102CH17406	Chaise	14/08/2017	65 000,00
102CH17407	Chaise	14/08/2017	65 000,00
102CH17408	Chaise	14/08/2017	65 000,00
102CH17409	Chaise	14/08/2017	65 000,00
102CH17410	Chaise	14/08/2017	65 000,00
102CH17411	Chaise	14/08/2017	65 000,00
102CH17412	Chaise	14/08/2017	65 000,00
102CH17413	Chaise	14/08/2017	65 000,00
102CH17414	Chaise	14/08/2017	65 000,00
102CH17415	Chaise	14/08/2017	65 000,00
102CH17416	Chaise	14/08/2017	65 000,00
102CH17417	Chaise	14/08/2017	65 000,00
102CH17418	Chaise	14/08/2017	65 000,00
102CH17419	Chaise	14/08/2017	65 000,00
102CH17420	Chaise	14/08/2017	65 000,00
102CH17421	Chaise	14/08/2017	65 000,00
102CH17422	Chaise	14/08/2017	65 000,00
102CH17423	Chaise	14/08/2017	65 000,00
102CH17424	Chaise	14/08/2017	65 000,00
102CH17425	Chaise	14/08/2017	65 000,00
102CH17426	Chaise de bureau	14/08/2017	95 000,00
102CH17427	Chaise de bureau	14/08/2017	95 000,00
102CH17428	Chaise de bureau	14/08/2017	95 000,00
102CH17429	Chaise de bureau	14/08/2017	95 000,00
102CH17430	Chaise de bureau	14/08/2017	95 000,00
102CH17431	Chaise de bureau	14/08/2017	95 000,00
102CH17432	Chaise de bureau	14/08/2017	95 000,00
102CH17433	Chaise de bureau	14/08/2017	95 000,00
102CH17434	Chaise de bureau	14/08/2017	95 000,00
12018/CAP/08	Chaise de conférence avec accoudoir noir	10/04/2007	136 785,60
12019/CAP/08	Chaise de conférence avec accoudoir noir	10/04/2007	136 785,60
12020/CAP/08	Chaise de conférence avec accoudoir noir	10/04/2007	136 785,60
12021/CAP/08	Chaise de conférence avec accoudoir noir	10/04/2007	136 785,60
12011/CAP/08	Chaise de conférence avec accoudoir noir	10/04/2007	136 785,60
12012/CAP/08	Chaise de conférence avec accoudoir noir	10/04/2007	136 785,60
12013/CAP/08	Chaise de conférence avec accoudoir noir	10/04/2007	136 785,60
12014/CAP/08	Chaise de conférence avec accoudoir noir	10/04/2007	136 785,60
12015/CAP/08	Chaise de conférence avec accoudoir noir	10/04/2007	136 785,60
12016/CAP/08	Chaise de conférence avec accoudoir noir	10/04/2007	136 785,60
12017/CAP/08	Chaise de conférence avec accoudoir noir	10/04/2007	136 785,60
12001/CAP/08	Chaise de conférence avec accoudoir noir	10/04/2007	136 785,60
12002/CAP/08	Chaise de conférence avec accoudoir noir	10/04/2007	136 785,60
12003/CAP/08	Chaise de conférence avec accoudoir noir	10/04/2007	136 785,60
12004/CAP/08	Chaise de conférence avec accoudoir noir	10/04/2007	136 785,60
12005/CAP/08	Chaise de conférence avec accoudoir noir	10/04/2007	136 785,60
12006/CAP/08	Chaise de conférence avec accoudoir noir	10/04/2007	136 785,60
12007/CAP/08	Chaise de conférence avec accoudoir noir	10/04/2007	136 785,60
12008/CAP/08	Chaise de conférence avec accoudoir noir	10/04/2007	136 785,60
12009/CAP/08	Chaise de conférence avec accoudoir noir	10/04/2007	136 785,60
12010/CAP/08	Chaise de conférence avec accoudoir noir	10/04/2007	136 785,60
13005/CAP/08	Armoire de rangement à 3 étages	10/04/2007	309 085,66



CODE	Désignation	Date d'acquisition	Coût d'acquisition
13006/CAP/08	Armoire de rangement à 3 étages	10/04/2007	309 085,66
13007/CAP/08	Armoire de rangement à 3 étages	10/04/2007	309 085,66
11004/CAP/08	Table de bureau avec caisson mobile	10/04/2007	329 692,00
11002/CAP/08	Table de bureau avec caisson mobile	10/04/2007	329 692,00
11007/CAP/08	Table de bureau avec caisson mobile	10/04/2007	329 692,00
11008/CAP/08	Table de bureau avec caisson mobile	10/04/2007	329 692,00
11009/CAP/08	Table de bureau avec caisson mobile	10/04/2007	329 692,00
11010/CAP/08	Table de bureau avec caisson mobile	10/04/2007	329 692,00
11013/CAP/08	Table de bureau avec caisson mobile	10/04/2007	329 692,00
11014/CAP/08	Table de bureau avec caisson mobile	10/04/2007	329 692,00
13002/CAP/08	Armoire de rangement vitré	10/04/2007	414 548,16
102TB08CAP020	Table ronde	01/12/2008	195 000,00
102AR08CAP010	Armoire	01/12/2008	450 000,00
102AR08CAP011	Armoire	01/12/2008	450 000,00
102TB08007	Table de Bureau avec tiroirs	18/12/2008	100 000,00
14004CAP08	Table de Bureau avec tiroir	18/12/2008	100 000,00
14007CAP08	Table de Bureau avec tiroir	18/12/2008	100 000,00
14003CAP08	Table de Bureau avec tiroir	18/12/2008	100 000,00
102CO10a/b/c	3 coffrettes	05/05/2010	210 000,00
102FRN11R01	Fauteuil Relax NOIR Acc-Roul vis	27/07/2011	141 480,00
102FRN11R02	Fauteuil Relax NOIR Acc-Roul vis	27/07/2011	141 480,00
102FRN11R03	Fauteuil Relax NOIR Acc-Roul vis	27/07/2011	141 480,00
102FRN11R04	Fauteuil Relax NOIR Acc-Roul vis	27/07/2011	141 480,00
102PS11001	**Armoire semi vitré, lot 4 pieds Slantic	27/07/2011	11 880,00
102PS11002	**Armoire semi vitré, lot 4 pieds Slantic	27/07/2011	11 880,00
102SE11001	**Armoire semi vitré, set de 2 porte vitrées pr rangt	27/07/2011	89 640,00
102SE11002	**Armoire semi vitré, set de 2 porte vitrées pr rangt	27/07/2011	89 640,00
102AH11001	**Armoire semi vitré, étagere mi-haut ouvert	27/07/2011	169 560,00
102AH11002	**Armoire semi vitré, étagere mi-haut ouvert	27/07/2011	169 560,00
102CM11002	Caisson mobile 3 tiroirs Zoom Hetre/Gris	27/07/2011	176 040,00
102CM11003	Caisson mobile 3 tiroirs Zoom Hetre/Gris	27/07/2011	176 040,00
102CM11004	Caisson mobile 3 tiroirs Zoom Hetre/Gris	27/07/2011	176 040,00
102CM11005	Caisson mobile 3 tiroirs Zoom Hetre/Gris	27/07/2011	176 040,00
102CM11006	Caisson mobile 3 tiroirs Zoom Hetre/Gris	27/07/2011	176 040,00
102CM11008	Caisson mobile 3 tiroirs Zoom Hetre/Gris	27/07/2011	176 040,00
102CM11009	Caisson mobile 3 tiroirs Zoom Hetre/Gris	27/07/2011	176 040,00
102CM11010	Caisson mobile 3 tiroirs Zoom Hetre/Gris	27/07/2011	176 040,00
102CM11011	Caisson mobile 3 tiroirs Zoom Hetre/Gris	27/07/2011	176 040,00
102CM11013	Caisson mobile 3 tiroirs Zoom Hetre/Gris	27/07/2011	176 040,00
102CM11015	Caisson mobile 3 tiroirs Zoom Hetre/Gris	27/07/2011	176 040,00
102CM11001	Caisson mobile 3 tiroirs Zoom Hetre/Gris	27/07/2011	176 040,00
102TR11L180001	Table de reunion, bureau de 180 Slantic T Bro Wal	27/07/2011	183 600,00
102TR11L180002	Table de reunion, bureau de 180 Slantic T Bro Wal	27/07/2011	183 600,00
102TR11L180003	Table de reunion, bureau de 180 Slantic T Bro Wal	27/07/2011	183 600,00
102TR11L180004	Table de reunion, bureau de 180 Slantic T Bro Wal	27/07/2011	183 600,00
102AB11001	Armoire semi vitré, meuble bas Slantic Bro wn	27/07/2011	199 800,00
102AB11002	Armoire semi vitré, meuble bas Slantic Bro wn	27/07/2011	199 800,00
102TB11001	Bureau 140 Slantic Brownish Walnut	27/07/2011	203 040,00
102TB11002	Bureau 140 Slantic Brownish Walnut	27/07/2011	203 040,00
102TB11003	Bureau 140 Slantic Brownish Walnut	27/07/2011	203 040,00
102TB11004	Bureau 160 Slantic Brownish Walnut	27/07/2011	222 480,00
102TB11005	Bureau 180 Slantic Brownish Walnut	27/07/2011	222 480,00
102TB11006	Bureau 180 Slantic Brownish Walnut	27/07/2011	222 480,00



CODE	Désignation	Date d'acquisition	Coût d'acquisition
102TB11007	Bureau 180 Slantic Brownish Walnut	27/07/2011	222 480,00
102TB11008	Bureau 160 Slantic Brownish Walnut	27/07/2011	222 480,00
102TB11009	Bureau 160 Slantic Brownish Walnut	27/07/2011	222 480,00
102TR11001	Table ronde Slantic Brownish walnuts/G	27/07/2011	233 280,00
102TB11010	Bureau 180 Slantic Brownish Walnut	27/07/2011	241 920,00
102TR11L120001	**Table de reunion, bureau de 120 Slantic T Bro Wal	27/07/2011	241 920,00
102TR11L120002	Table de reunion, bureau de 120 Slantic T Bro Wal	27/07/2011	241 920,00
102TR11CDR001	**Table de reunion, Combinat° demi ronde Slant	27/07/2011	268 920,00
102TR11CDR002	**Table de reunion, Combinat° demi ronde Slant	27/07/2011	268 920,00
102TB11011	Bureau de direction Slantic Brownish	27/07/2011	301 320,00
102TB11012	Bureau de direction Slantic Brownish	27/07/2011	301 320,00
102TB11013	Bureau de direction Slantic Brownish	27/07/2011	301 320,00
102TB11014	Bureau de direction Slantic Brownish	27/07/2011	301 320,00
102TB11015	Bureau de direction Slantic Brownish	27/07/2011	301 320,00
102TB11016	Bureau de direction Slantic Brownish	27/07/2011	301 320,00
102TB11017	Bureau de direction Slantic Brownish	27/07/2011	667 440,00
102FYN11P001	Fauteuil YORK NOIR Acc-P/LU	27/07/2011	762 480,00
102FYN11P002	Fauteuil YORK NOIR Acc-P/LU	27/07/2011	762 480,00
102FYN11R003	Fauteuil YORK NOIR Acc-Roul	27/07/2011	929 880,00
102CM13001	Caisson mobile ZITAL	20/02/2013	240 905,98
102TB13001	Bureau ZITAL 120 * 80	20/02/2013	360 279,58
106ST15001	Stabilisateur pour tapis roulant	23/01/2015	399 000,00
102ES15001	Etagère pour sono	23/03/2015	190 000,00
103PC15001	Photocopieur numérique TOSHIBA	22/12/2015	13 725 000,00
106ST15002	Stabilisateur 15KVA	31/12/2015	1 790 000,00
106ST15003	Stabilisateur 15KVA	31/12/2015	1 790 000,00
<b>Sous total A- Matériels et mobiliers de bureau</b>			<b>125 945 707,75</b>
<b>B - Matériels informatiques</b>			
103LP16001	Ordinateur portable TOSHIBA, Intel Core i3 - Ecran 15.6" HD LED - RAM 4GO DDR3 - HDD 500G - Windows 10 - 64 bits	30/06/2016	2 125 000,00
103LP16002	Ordinateur portable TOSHIBA, Intel Core i3 - Ecran 15.6" HD LED - RAM 4GO DDR3 - HDD 500G - Windows 10 - 64 bits	30/06/2016	2 125 000,00
103LP16003	Ordinateur portable TOSHIBA, Intel Core i3 - Ecran 15.6" HD LED - RAM 4GO DDR3 - HDD 500G - Windows 10 - 64 bits	30/06/2016	2 125 000,00
103LP16004	Ordinateur portable TOSHIBA, Intel Core i3 - Ecran 15.6" HD LED - RAM 4GO DDR3 - HDD 500G - Windows 10 - 64 bits	30/06/2016	2 125 000,00
103LP16005	Ordinateur portable TOSHIBA, Intel Core i3 - Ecran 15.6" HD LED - RAM 4GO DDR3 - HDD 500G - Windows 10 - 64 bits	30/06/2016	2 125 000,00
103LP16006	Ordinateur portable TOSHIBA, Intel Core i3 - Ecran 15.6" HD LED - RAM 4GO DDR3 - HDD 500G - Windows 10 - 64 bits	30/06/2016	2 125 000,00
103LP16007	Ordinateur portable TOSHIBA, Intel Core i3 - Ecran 15.6" HD LED - RAM 4GO DDR3 - HDD 500G - Windows 10 - 64 bits	30/06/2016	2 146 000,00
103LP17013	Ordinateur portable DELL VOSTRO, Intel Core i3 - Ecran 15.6" HD LED - RAM 4GO DDR4 - HDD 500G - Windows 10 Pro - 64 bits	09/01/2017	2 200 000,00
103LP17014	Ordinateur portable TOSHIBA, Intel Core i3 - Ecran 15.6" HD LED - RAM 4GO DDR3 - 500G - Windows 10 - 64 bits	09/01/2017	2 200 000,00
103LP17015	Ordinateur portable TOSHIBA, Intel Core i3 - Ecran 15.6" HD LED - RAM 4GO DDR3 - 500G - Windows 10 - 64 bits	09/01/2017	2 200 000,00
103LP17016	Ordinateur portable TOSHIBA, Intel Core i3 - Ecran 15.6" HD LED - RAM 4GO DDR3 - 500G - Windows 10 - 64 bits	09/01/2017	2 200 000,00
103LP17017	Ordinateur portable TOSHIBA, Intel Core i3 - Ecran 15.6" HD LED - RAM 4GO DDR3 - 500G - Windows 10 - 64 bits	09/01/2017	2 200 000,00
103LP17018	Ordinateur portable TOSHIBA, Intel Core i3 - Ecran 15.6" HD LED -	09/01/2017	2 200 000,00



CODE	Désignation	Date d'acquisition	Coût d'acquisition
	RAM 4GO DDR3 - 500G - Windows 10 - 64 bits		
103IM17019	Imprimante HP Deskjet 2130 Jet d'encre	09/01/2017	280 000,00
103IM17020	Imprimante HP Deskjet 2130 Jet d'encre	09/01/2017	280 000,00
103IM17021	Imprimante HP Deskjet 2130 Jet d'encre	09/01/2017	280 000,00
103IM17022	Imprimante HP Deskjet 2130 Jet d'encre	09/01/2017	280 000,00
103IM17023	Imprimante HP Deskjet 2130 Jet d'encre	09/01/2017	280 000,00
103IM17024	Imprimante HP Deskjet 2130 Jet d'encre	09/01/2017	301 000,00
103PH17025	Photocopieuse multifonction TOSHIBA	09/01/2017	13 821 000,00
103LP17026	Ordinateur portable DELL VOSTRO, Intel Core i5 - Ecran 15.6" HD LED - RAM 4GO DDR3 - HDD 500G - Windows 7 Pro - 64 bits	06/02/2017	2 590 000,00
103LP17027	Ordinateur portable DELL VOSTRO, Intel Core i5 - Ecran 15.6" HD LED - RAM 4GO DDR3 - HDD 500G - Windows 7 Pro - 64 bits	06/02/2017	2 611 000,00
103LP17028	Ordinateur PC de bureau DELL Optiplex 9020, Intel Core i5 - Ecran 15.6" HD LED - RAM 8GO DDR3 - HDD 1TB - Windows 10 Pro - 64 bits	06/02/2017	3 985 000,00
103LP17029	Ordinateur PC de bureau DELL Optiplex 9020, Intel Core i5 - Ecran 15.6" HD LED - RAM 8GO DDR3 - HDD 1TB - Windows 10 Pro - 64 bits	06/02/2017	3 985 000,00
103ON17030	Onduleur in line avec AVR 1600VA	06/02/2017	750 000,00
103ON17031	Onduleur in line avec AVR 1600VA	06/02/2017	750 000,00
803LP17007	Ordinateur portable DELL VOSTRO, Intel Core i5 - Ecran 15.6" HD LED - RAM 4GO DDR4 - HDD 1TB - Windows 10 Pro - 64 bits	03/07/2017	2 750 000,00
103LP17300	Ordinateur portable DELL VOSTRO, Intel Core i5 - Ecran 15.6" HD LED - RAM 4GO DDR4 - HDD 1TB - Windows 10 Pro - 64 bits	03/07/2017	2 750 000,00
103LP17301	Ordinateur portable DELL VOSTRO, Intel Core i5 - Ecran 15.6" HD LED - RAM 4GO DDR4 - HDD 1TB - Windows 10 Pro - 64 bits	03/07/2017	2 750 000,00
103LP17302	Ordinateur portable DELL VOSTRO, Intel Core i5 - Ecran 15.6" HD LED - RAM 4GO DDR4 - HDD 1TB - Windows 10 Pro - 64 bits	03/07/2017	2 750 000,00
103LP17304	Ordinateur portable DELL VOSTRO, Intel Core i5 - Ecran 15.6" HD LED - RAM 4GO DDR4 - HDD 1TB - Windows 10 Pro - 64 bits	03/07/2017	2 750 000,00
103IM17305	Imprimante HP Officejet 7510A, jet d'encre multi-fonction	03/07/2017	1 121 000,00
103PA17310	Point d'accès internet intérieur/extérieur 11Dbi/2.4 Ghz UBIQUITI	17/07/2017	970 000,00
103PA17311	Point d'accès internet intérieur/extérieur 11Dbi/2.4 Ghz UBIQUITI	17/07/2017	970 000,00
103PA17312	Point d'accès internet intérieur/extérieur 11Dbi/2.4 Ghz UBIQUITI	17/07/2017	970 000,00
103PA17313	Point d'accès internet intérieur/extérieur 11Dbi/2.4 Ghz UBIQUITI	17/07/2017	970 000,00
103PA17314	Point d'accès internet intérieur/extérieur 11Dbi/2.4 Ghz UBIQUITI	17/07/2017	970 000,00
103PA17315	Point d'accès internet intérieur/extérieur 11Dbi/2.4 Ghz UBIQUITI	17/07/2017	970 000,00
103MI08CAP010	Onduleur	01/12/2008	195 840,00
103MI08CAP011	Onduleur	01/12/2008	195 840,00
103MI08CAP012	Onduleur	01/12/2008	195 840,00
103MI08CAP013	Onduleur	01/12/2008	195 840,00
103MI08CAP022	Disque dur externe	01/12/2008	529 200,00
103MI12035	Onduleurs/Ordi	28/12/2012	495 000,00
103TB15001	Tablette	25/09/2015	279 600,00
103TB15002	Tablette	25/09/2015	279 600,00
103TB15003	Tablette	25/09/2015	279 600,00
103TB15004	Tablette	25/09/2015	279 600,00
103TB15005	Tablette	25/09/2015	279 600,00
103TB15006	Tablette	25/09/2015	279 600,00
103TB15007	Tablette	25/09/2015	279 600,00
103TB15008	Tablette	25/09/2015	279 600,00
103TB15009	Tablette	25/09/2015	279 600,00
103TB15010	Tablette	25/09/2015	279 600,00
103TB15011	Tablette	25/09/2015	279 600,00
103TB15012	Tablette	25/09/2015	279 600,00
103TB15013	Tablette	25/09/2015	279 600,00



CODE	Désignation	Date d'acquisition	Coût d'acquisition
103TB15014	Tablette	25/09/2015	279 600,00
103TB15015	Tablette	25/09/2015	279 600,00
103TB15016	Tablette	25/09/2015	279 600,00
103TB15017	Tablette	25/09/2015	279 600,00
103TB15018	Tablette	25/09/2015	279 600,00
103TB15019	Tablette	25/09/2015	279 600,00
103TB15020	Tablette	25/09/2015	279 600,00
103TB15021	Tablette	25/09/2015	279 600,00
103TB15022	Tablette	25/09/2015	279 600,00
103TB15023	Tablette	25/09/2015	279 600,00
103TB15024	Tablette	25/09/2015	279 600,00
103TB15025	Tablette	25/09/2015	279 600,00
103TB15026	Tablette	25/09/2015	279 600,00
103TB15030	Tablette	25/09/2015	279 600,00
103CT15001	Chargeur/Tablette	29/09/2015	35 040,00
103CT15002	Chargeur/Tablette	29/09/2015	35 040,00
103CT15003	Chargeur/Tablette	29/09/2015	35 040,00
103CT15004	Chargeur/Tablette	29/09/2015	35 040,00
103CT15005	Chargeur/Tablette	29/09/2015	35 040,00
103CT15006	Chargeur/Tablette	29/09/2015	35 040,00
103CT15007	Chargeur/Tablette	29/09/2015	35 040,00
103CT15008	Chargeur/Tablette	29/09/2015	35 040,00
103CT15009	Chargeur/Tablette	29/09/2015	35 040,00
103CT15010	Chargeur/Tablette	29/09/2015	35 040,00
103CT15011	Chargeur/Tablette	29/09/2015	35 040,00
103CT15012	Chargeur/Tablette	29/09/2015	35 040,00
103CT15013	Chargeur/Tablette	29/09/2015	35 040,00
103CT15014	Chargeur/Tablette	29/09/2015	35 040,00
103CT15015	Chargeur/Tablette	29/09/2015	35 040,00
103CT15016	Chargeur/Tablette	29/09/2015	35 040,00
103CT15017	Chargeur/Tablette	29/09/2015	35 040,00
103CT15018	Chargeur/Tablette	29/09/2015	35 040,00
103CT15019	Chargeur/Tablette	29/09/2015	35 040,00
103CT15020	Chargeur/Tablette	29/09/2015	35 040,00
103CT15021	Chargeur/Tablette	29/09/2015	35 040,00
103CT15022	Chargeur/Tablette	29/09/2015	35 040,00
103CT15023	Chargeur/Tablette	29/09/2015	35 040,00
103CT15024	Chargeur/Tablette	29/09/2015	35 040,00
103CT15025	Chargeur/Tablette	29/09/2015	35 040,00
103CT15026	Chargeur/Tablette	29/09/2015	35 040,00
103CT15027	Chargeur/Tablette	29/09/2015	35 040,00
103CT15028	Chargeur/Tablette	29/09/2015	35 040,00
103CT15029	Chargeur/Tablette	29/09/2015	35 040,00
103CT15030	Chargeur/Tablette	29/09/2015	35 040,00
103PT15001	Power Bank/Tablette	29/09/2015	86 400,00
103PT15002	Power Bank/Tablette	29/09/2015	86 400,00
103PT15003	Power Bank/Tablette	29/09/2015	86 400,00
103PT15004	Power Bank/Tablette	29/09/2015	86 400,00
103PT15005	Power Bank/Tablette	29/09/2015	86 400,00
103PT15006	Power Bank/Tablette	29/09/2015	86 400,00
103PT15007	Power Bank/Tablette	29/09/2015	86 400,00
103PT15008	Power Bank/Tablette	29/09/2015	86 400,00
103PT15009	Power Bank/Tablette	29/09/2015	86 400,00



CODE	Désignation	Date d'acquisition	Coût d'acquisition
103PT15010	Power Bank/Tablette	29/09/2015	86 400,00
103PT15011	Power Bank/Tablette	29/09/2015	86 400,00
103PT15012	Power Bank/Tablette	29/09/2015	86 400,00
103PT15013	Power Bank/Tablette	29/09/2015	86 400,00
103PT15014	Power Bank/Tablette	29/09/2015	86 400,00
103PT15015	Power Bank/Tablette	29/09/2015	86 400,00
103PT15016	Power Bank/Tablette	29/09/2015	86 400,00
103PT15017	Power Bank/Tablette	29/09/2015	86 400,00
103PT15018	Power Bank/Tablette	29/09/2015	86 400,00
103PT15019	Power Bank/Tablette	29/09/2015	86 400,00
103PT15020	Power Bank/Tablette	29/09/2015	86 400,00
103PT15021	Power Bank/Tablette	29/09/2015	86 400,00
103PT15022	Power Bank/Tablette	29/09/2015	86 400,00
103PT15023	Power Bank/Tablette	29/09/2015	86 400,00
103PT15024	Power Bank/Tablette	29/09/2015	86 400,00
103PT15025	Power Bank/Tablette	29/09/2015	86 400,00
103PT15026	Power Bank/Tablette	29/09/2015	86 400,00
103PT15027	Power Bank/Tablette	29/09/2015	86 400,00
103PT15028	Power Bank/Tablette	29/09/2015	86 400,00
103PT15029	Power Bank/Tablette	29/09/2015	86 400,00
103PT15030	Power Bank/Tablette	29/09/2015	86 400,00
103OR15002	Laptop Toshiba	28/12/15	2 980 000,00
103OR15003	Laptop Toshiba	28/12/15	2 980 000,00
103OR15004	Laptop Toshiba	28/12/15	2 980 000,00
103OR15001	Laptop Toshiba KIRA	28/12/15	5 521 389,60
<b>Sous total B - Matériels informatiques</b>			<b>106 441 349,60</b>
<b>C - Matériels de communication</b>			
103TP12029	Tél Samsung Galaxy	13/12/2012	350 000,00
103TL13001	Tablette Samsung	04/02/2013	892 631,03
105TP15001	Téléphone portable SAMSUNG Galaxy S6 Flat	15/12/2015	2 751 600,00
<b>Sous total C</b>			<b>3 994 231,03</b>
<b>D - Matériel de transport : Véhicules</b>			
19971 WWT	TOYOTA Station wagon HZJ76	08/06/2017	121 976 808,62
19972 WWT	TOYOTA Pick up Double Cabine HZJ79	08/06/2017	121 281 287,62
19973 WWT	TOYOTA Station wagon HZJ76	08/06/2017	121 976 808,61
19974 WWT	TOYOTA Station wagon HZJ76	08/06/2017	121 985 808,61
19975 WWT	TOYOTA Pick up Double Cabine HZJ79	08/06/2017	121 265 943,68
19976 WWT	TOYOTA Pick up Double Cabine HZJ79	08/06/2017	121 265 943,68
19977 WWT	TOYOTA Pick up Double Cabine HZJ79	08/06/2017	121 265 943,68
19978 WWT	TOYOTA Pick up Double Cabine HZJ79 pour ONGT Mnb	08/06/2017	121 265 943,68
19979 WWT	TOYOTA Pick up Double Cabine HZJ79	08/06/2017	121 265 943,68
19980 WWT	TOYOTA Pick up Double Cabine HZJ79 pour ONGT Mlk	08/06/2017	121 265 943,68
30236 WWT	NISSAN X-Trail	07/08/2017	93 661 075,50
8185TBF	NISSAN PATROL GL 4 * 4	22/02/2013	102 356 671,41
<b>Sous total D- Matériel de transport : Véhicules</b>			<b>1 410 834 122,45</b>
<b>E - Matériel de transport : Motos</b>			
19872 WWT	MOTO YAMAHA DT125	01/06/2017	8 424 257,10
19873 WWT	MOTO YAMAHA DT125	01/06/2017	8 424 257,10
19874 WWT	MOTO YAMAHA DT125	01/06/2017	8 424 257,10
19875 WWT	MOTO YAMAHA DT125	01/06/2017	8 424 257,10
19876 WWT	MOTO YAMAHA DT125	01/06/2017	8 424 257,10
19877 WWT	MOTO YAMAHA DT125	01/06/2017	8 424 257,10
19878 WWT	MOTO YAMAHA DT125	01/06/2017	8 424 257,10



CODE	Désignation	Date d'acquisition	Coût d'acquisition
19879 WWT	MOTO YAMAHA DT125	01/06/2017	8 424 257,10
19880 WWT	MOTO YAMAHA DT125	01/06/2017	8 424 257,10
19881 WWT	MOTO YAMAHA DT125	01/06/2017	8 424 257,10
19882 WWT	MOTO YAMAHA DT125	01/06/2017	8 424 257,10
19883 WWT	MOTO YAMAHA DT125	01/06/2017	8 424 257,10
19884 WWT	MOTO YAMAHA DT125	01/06/2017	8 424 257,09
19885 WWT	MOTO YAMAHA DT125	01/06/2017	8 424 257,09
19886 WWT	MOTO YAMAHA DT125	01/06/2017	8 424 257,09
19887 WWT	MOTO YAMAHA DT125	01/06/2017	8 424 257,09
19888 WWT	MOTO YAMAHA DT125	01/06/2017	8 424 257,09
19889 WWT	MOTO YAMAHA DT125	01/06/2017	8 424 257,09
19895 WWT	MOTO YAMAHA DT125	01/06/2017	8 368 307,10
19896 WWT	MOTO YAMAHA DT125	01/06/2017	8 368 307,10
19897 WWT	MOTO YAMAHA DT125	01/06/2017	8 368 307,10
19898 WWT	MOTO YAMAHA DT125	01/06/2017	8 368 307,10
19899 WWT	MOTO YAMAHA DT125	01/06/2017	8 368 307,10
19900 WWT	MOTO YAMAHA DT125	01/06/2017	8 368 307,10
19921 WWT	MOTO YAMAHA DT125	01/06/2017	8 368 307,10
19922 WWT	MOTO YAMAHA DT125	01/06/2017	8 368 307,10
19923 WWT	MOTO YAMAHA DT125	01/06/2017	8 368 307,10
19924 WWT	MOTO YAMAHA DT125	01/06/2017	8 368 307,10
19925 WWT	MOTO YAMAHA DT125	01/06/2017	8 368 307,10
19926 WWT	MOTO YAMAHA DT125	01/06/2017	8 368 307,10
19927 WWT	MOTO YAMAHA DT125	01/06/2017	8 368 307,10
19928 WWT	MOTO YAMAHA DT125	01/06/2017	8 368 307,10
19929 WWT	MOTO YAMAHA DT125	01/06/2017	8 368 307,10
19930 WWT	MOTO YAMAHA DT125	01/06/2017	8 368 307,10
19931 WWT	MOTO YAMAHA DT125	01/06/2017	8 368 307,10
19932 WWT	MOTO YAMAHA DT125	01/06/2017	8 368 307,10
19933 WWT	MOTO YAMAHA DT125	01/06/2017	8 368 307,10
19934 WWT	MOTO YAMAHA DT125	01/06/2017	8 368 307,10
19935 WWT	MOTO YAMAHA DT125	01/06/2017	8 368 307,10
19936 WWT	MOTO YAMAHA DT125	01/06/2017	8 368 307,10
19937 WWT	MOTO YAMAHA DT125	01/06/2017	8 368 307,10
19938 WWT	MOTO YAMAHA DT125	01/06/2017	8 368 307,10
19939 WWT	MOTO YAMAHA DT125	01/06/2017	8 368 307,10
19940 WWT	MOTO YAMAHA DT125	01/06/2017	8 368 307,10
19941 WWT	MOTO YAMAHA DT125	01/06/2017	8 368 307,10
19942 WWT	MOTO YAMAHA DT125	01/06/2017	8 368 307,10
19943 WWT	MOTO YAMAHA DT125	01/06/2017	8 368 307,10
19944 WWT	MOTO YAMAHA DT125	01/06/2017	8 368 307,10
19945 WWT	MOTO YAMAHA DT125	01/06/2017	8 368 307,10
19946 WWT	MOTO YAMAHA DT125	01/06/2017	8 368 307,10
19947 WWT	MOTO YAMAHA DT125	01/06/2017	8 368 307,10
19948 WWT	MOTO YAMAHA DT125	01/06/2017	8 368 307,10
19949 WWT	MOTO YAMAHA DT125	01/06/2017	8 368 307,10
19950 WWT	MOTO YAMAHA DT125	01/06/2017	8 368 307,10
19951 WWT	MOTO YAMAHA DT125	01/06/2017	8 368 307,10
19952 WWT	MOTO YAMAHA DT125	01/06/2017	8 368 307,10
19953 WWT	MOTO YAMAHA DT125	01/06/2017	8 368 307,10
19954 WWT	MOTO YAMAHA DT125	01/06/2017	8 368 307,10
19955 WWT	MOTO YAMAHA DT125	01/06/2017	8 368 307,10
19956 WWT	MOTO YAMAHA DT125	01/06/2017	8 368 307,10



CODE	Désignation	Date d'acquisition	Coût d'acquisition
19957 WWT	MOTO YAMAHA DT125	01/06/2017	8 368 307,10
19958 WWT	MOTO YAMAHA DT125	04/11/2017	8 289 569,53
19959 WWT	MOTO YAMAHA DT125	04/11/2017	8 289 569,53
19960 WWT	MOTO YAMAHA DT125	04/11/2017	8 289 569,53
47734 WWT	MOTO YAMAHA DT125	04/11/2017	8 883 319,54
47732 WWT	MOTO YAMAHA DT125	04/11/2017	8 707 393,59
47733 WWT	MOTO YAMAHA DT125	04/11/2017	8 707 393,59
55110 WWT	MOTO YAMAHA DT125	04/11/2017	8 289 569,53
55081 WWT	MOTO YAMAHA DT125	04/11/2017	8 577 459,71
55082 WWT	MOTO YAMAHA DT125	04/11/2017	8 289 569,52
55084 WWT	MOTO YAMAHA DT125	04/11/2017	8 289 569,52
55085 WWT	MOTO YAMAHA DT125	04/11/2017	8 289 569,52
55086 WWT	MOTO YAMAHA DT125	04/11/2017	8 577 459,74
55092 WWT	MOTO YAMAHA DT125	04/11/2017	8 289 569,52
55093 WWT	MOTO YAMAHA DT125	04/11/2017	8 289 569,52
55094 WWT	MOTO YAMAHA DT125	04/11/2017	8 289 569,52
55098 WWT	MOTO YAMAHA DT125	01/06/2017	8 368 307,10
55103 WWT	MOTO YAMAHA DT125	04/11/2017	8 289 569,52
55104 WWT	MOTO YAMAHA DT125	04/11/2017	8 289 569,52
55105 WWT	MOTO YAMAHA DT125	04/11/2017	8 577 459,74
55106 WWT	MOTO YAMAHA DT125	04/11/2017	8 289 569,52
55107 WWT	MOTO YAMAHA DT125	04/11/2017	8 113 643,59
55110 WWT	MOTO YAMAHA DT125	04/11/2017	8 289 569,52
2641TAL	TF 125 SUZUKI	17/12/2007	3 262 400,00
2643TAL	TF 125 SUZUKI	17/12/2007	3 262 400,00
2644TAL	TF 125 SUZUKI	17/12/2007	3 262 400,00
2648TAL	TF 125 SUZUKI	17/12/2007	3 262 400,00
5960TAR	DT 125 YAMAHA	09/02/2010	6 660 878,88
6155TAN	DT 125 YAMAHA	09/02/2010	6 660 878,88
9750TAN	DT 125 YAMAHA	09/03/2009	4 974 006,84
9752TAN	DT 125 YAMAHA	09/03/2009	4 974 006,84
9832TAN	DT 125 YAMAHA	09/03/2009	4 974 006,84
9811TAN	DT 125 YAMAHA	09/03/2009	5 833 695,84
9567TAN	DT 125 YAMAHA	09/03/2009	5 833 695,84
9570TAN	DT 125 YAMAHA	09/03/2009	5 833 695,84
9751TAN	DT 125 YAMAHA	09/03/2009	5 833 695,84
9740TAN	DT 125 YAMAHA	09/03/2009	5 833 695,84
9571TAN	DT 125 YAMAHA	09/03/2009	4 974 006,86
6354TAR	DT 125 YAMAHA	09/03/2009	4 974 006,86
6347TAR	DT 125 YAMAHA	09/02/2010	6 660 878,95
6349TAR	DT 125 YAMAHA	09/02/2010	6 660 878,95
7785 WWT	DT 125 YAMAHA	07/04/2016	15 048 000,00
<b>Sous total E - Matériel de transport : Motos</b>			<b>804 819 872,06</b>
<b>F - Matériels &amp; équipements de terrain</b>			
107BL17435	Balance électronique Excell	17/08/2017	468 000,00
107BL17436	Balance électronique Excell	17/08/2017	468 000,00
107BL17437	Balance électronique Excell	17/08/2017	468 000,00
107BL17438	Balance électronique Excell	17/08/2017	468 000,00
107BL17439	Balance électronique Excell	17/08/2017	468 000,00
107BL17440	Balance électronique Excell	17/08/2017	468 000,00
107BL17441	Balance électronique Excell	17/08/2017	477 828,00
107HU17216	Humidimètre Twist Grain 31 programmes	23/05/2017	1 764 000,00
107HU17217	Humidimètre Twist Grain 31 programmes	23/05/2017	1 764 000,00



CODE	Désignation	Date d'acquisition	Coût d'acquisition
107HU17218	Humidimètre Twist Grain 31 programmes	23/05/2017	1 764 000,00
107HU17219	Humidimètre Twist Grain 31 programmes	23/05/2017	1 764 000,00
107HU17220	Humidimètre Twist Grain 31 programmes	23/05/2017	1 764 000,00
107HU17221	Humidimètre Twist Grain 31 programmes	23/05/2017	1 764 000,00
107HU17222	Humidimètre Twist Grain 31 programmes	23/05/2017	1 782 000,00
103ET0901	Théodolite Builder	12/12/2009	17 304 500,40
<b>Sous total F -Matériels &amp; équipements de terrain</b>			<b>32 956 328,40</b>
<b>G- Autres Immobilisations Corporelles</b>			
TR15001	Tapis roulant Tunturi	09/01/2015	5 500 000,00
PV15001	Plaque vibrante	09/01/2015	1 092 382,00
<b>Sous total G -Autres immobilisations</b>			<b>6 592 382,00</b>
<b>H- Autres immo corpo : Groupe électrogène ONGT</b>			
108GP17306	Groupe électrogène 2,8-3KVA diesel monophasé	13/07/2017	1 980 000,00
108GP17307	Groupe électrogène 2,8-3KVA diesel monophasé	13/07/2017	1 980 000,00
108GP17308	Groupe électrogène 2,8-3KVA diesel monophasé	13/07/2017	1 980 000,00
GR1BUR	Groupe Electro 24KVA	30/10/2012	22 440 000,00
108GP17309	Groupe électrogène 2,8-3KVA diesel monophasé	13/07/2017	2 001 960,00
<b>Sous total H -Autres immo corpo : Groupe électrogène ONGT</b>			<b>30 381 960,00</b>
<b>I- Autres immo corpo : Climatiseurs</b>			
308CL17077	Climatiseur Split mural Trane R22 Froid seul 12000 BTU	29/04/2017	4 157 127,01
308CL17078	Climatiseur Split mural Trane R22 Froid seul 12000 BTU	29/04/2017	4 157 127,01
308CL17079	Climatiseur Split mural Trane R22 Froid seul 12000 BTU	29/04/2017	4 157 127,01
308CL17080	Climatiseur Split mural Trane R22 Froid seul 12000 BTU	29/04/2017	4 157 127,01
308CL17081	Climatiseur Split mural Trane R22 Froid seul 12000 BTU	29/04/2017	4 157 127,01
308CL17082	Climatiseur Split mural Trane R22 Froid seul 18000 BTU	29/04/2017	4 551 531,01
308CL17083	Climatiseur Split mural Trane R22 Froid seul 18000 BTU	29/04/2017	4 551 531,01
308CL17266	Climatiseur Split K7 Trane R410A Reversible 24000 BTU	13/06/2017	7 883 709,60
308CL17267	Climatiseur Split K7 Trane R410A Reversible 24000 BTU	13/06/2017	7 883 709,80
308CL17268	Climatiseur Split K7 Trane R410A Reversible 24000 BTU	13/06/2017	7 883 710,80
308CL17076	Climatiseur Split mural Trane R22 Froid seul 12000 BTU	29/04/2017	4 157 127,23
CL10816001	CLIMATISEUR	19/02/2016	7 976 460,00
CL10816002	CLIMATISEUR	19/02/2016	7 976 460,00
CL10816003	CLIMATISEUR	19/02/2016	7 976 460,00
<b>Sous total I- Autres immo corpo : Climatiseurs</b>			<b>81 626 334,50</b>
<b>J- Agencement, aménagement construction &amp; installations</b>			
	Extension du local de l'UGP	31/12/2016	4 735 986,00
	Extension du local de l'UGP	31/12/2017	253 211 332,50
	Réhabilitation Bâtiment ex magasin HASIMA	2007	114 448 663,50
	Réhabilitation Bâtiment ex magasin HASIMA	2008	19 326 211,20
	Réhabilitation Bâtiment ex magasin HASIMA	2010	99 090 788,20
	Réhabilitation Bâtiment ex magasin HASIMA	2011	520 800 980,60
	Réhabilitation Bâtiment ex magasin HASIMA et aménagement extérieur	2012	56 876 520,05
	Réhabilitation Bâtiment ex magasin HASIMA et aménagement extérieur	2013	34 954 832,55
	Réhabilitation Bâtiment ex magasin HASIMA et aménagement extérieur	2014	10 712 817,20
	Réhabilitation Bâtiment ex magasin HASIMA et aménagement extérieur	2015	85 949 306,00
	Réhabilitation Bâtiment ex magasin HASIMA et aménagement extérieur	2016	104 057 074,41
<b>Sous total J J- Agencement, aménagement construction &amp; installations</b>			<b>1 304 164 512,21</b>
<b>K -Matériels &amp; équipement audio-visuel</b>			
103AV1402MOQ	Lecteur Blu-Ray PHILIPS	31/12/2014	359 100,00
103AV1401MOQ	Ecran plat	31/12/2014	2 525 000,00
<b>Sous total K</b>			<b>2 884 100,00</b>
<b>L -Matériels &amp; équipements d'animation sur terrain</b>			



CODE	Désignation	Date d'acquisition	Coût d'acquisition
104MX17269	Table de mixage TUM MG 06	16/06/2017	799 000,00
104MX17270	Table de mixage TUM MG 06	16/06/2017	799 000,00
104MX17271	Table de mixage TUM MG 06	16/06/2017	799 000,00
104MX17272	Table de mixage TUM MG 06	16/06/2017	799 000,00
104AP17273	Amplificateur TUM RMX 1450	16/06/2017	1 399 000,00
104AP17274	Amplificateur TUM RMX 1450	16/06/2017	1 399 000,00
104AP17275	Amplificateur TUM RMX 1450	16/06/2017	1 399 000,00
104AP17276	Amplificateur TUM RMX 1450	16/06/2017	1 399 000,00
104MI17277	Microphone	16/06/2017	69 000,00
104MI17278	Microphone	16/06/2017	69 000,00
104MI17279	Microphone	16/06/2017	69 000,00
104MI17280	Microphone	16/06/2017	69 000,00
104MI17281	Microphone	16/06/2017	69 000,00
104MI17282	Microphone	16/06/2017	69 000,00
104MI17283	Microphone	16/06/2017	69 000,00
104MI17284	Microphone	16/06/2017	69 000,00
104BF17285	Paire Baffle PP 2215	16/06/2017	950 000,00
104BF17286	Paire Baffle PP 2215	16/06/2017	950 000,00
104BF17287	Paire Baffle PP 2215	16/06/2017	950 000,00
104BF17288	Paire Baffle PP 2215	16/06/2017	950 000,00
104BF17289	Paire cordon spécial Baffle	16/06/2017	59 000,00
104BF17290	Paire cordon spécial Baffle	16/06/2017	59 000,00
104BF17291	Paire cordon spécial Baffle	16/06/2017	59 000,00
104BF17292	Paire cordon spécial Baffle	16/06/2017	59 000,00
104MG17293	Mégaphone	16/06/2017	139 000,00
104MG17294	Mégaphone	16/06/2017	139 000,00
104MG17295	Mégaphone	16/06/2017	139 000,00
104MG17296	Mégaphone	16/06/2017	139 000,00
104MG17297	Mégaphone	16/06/2017	139 000,00
104MG17298	Mégaphone	16/06/2017	157 000,00
104EC17032	Ecran video-projecteur sur trépied 180cm*180cm	23/02/2017	550 000,00
104EC17033	Ecran video-projecteur sur trépied 180cm*180cm	23/02/2017	550 000,00
104EC17034	Ecran video-projecteur sur trépied 180cm*180cm	23/02/2017	550 000,00
104EC17035	Ecran video-projecteur sur trépied 180cm*180cm	23/02/2017	556 600,00
<b>Sous total L-Matériels &amp; équipements d'animation sur terrain</b>			<b>16 438 600,00</b>
<b>M-Matériels et mobiliers de logement</b>			
105AS17299	Aspirateur eau & poussière	03/07/2017	3 449 292,67
105ES17491	Machine à café Espresso	29/12/2017	895 000,00
105ES17492	Machine à café Espresso	29/12/2017	901 599,99
105BU17493	Bouilloire à plaque chauffante 1,5L - 2400W	29/12/2017	155 000,00
105BU17494	Bouilloire à plaque chauffante 1,5L - 2400W	29/12/2017	161 600,00
102LOG11MT001	Meuble TV LCD standard TT300	27/07/2011	390 000,00
102LOG11TM001	Table à manger pied Y, Deci Dela	27/07/2011	1 212 694,00
102LOG11CS001	Chaise surmiquée verticale marron	27/07/2011	132 362,00
102LOG11CS002	Chaise surmiquée verticale marron	27/07/2011	132 362,00
102LOG11CS003	Chaise surmiquée verticale marron	27/07/2011	132 362,00
102LOG11CS004	Chaise surmiquée verticale marron	27/07/2011	132 362,00
102LOG11CS005	Chaise surmiquée verticale marron	27/07/2011	132 362,00
102LOG11CS006	Chaise surmiquée verticale marron	27/07/2011	132 362,00
102LOG11RF001	Refrigerateur LG SICO	29/07/2011	358 000,00
102LOG11L2001	Lit 2 place Palissandre HAZOVATO	29/07/2011	529 950,00
102LOG11L2002	Lit 2 place Palissandre HAZOVATO	29/07/2011	529 950,00
102LOG11L2003	Lit 2 place Palissandre HAZOVATO	29/07/2011	529 950,00



CODE	Désignation	Date d'acquisition	Coût d'acquisition
102LOG11L2004	Lit 2 place Palissandre HAZOVATO	29/07/2011	529 950,00
102LOG11L1001	Lit 1 place Palissandre HAZOVATO	29/07/2011	448 560,00
102LOG11L1002	Lit 1 place Palissandre HAZOVATO	29/07/2011	448 560,00
102LOG11TC001	Table de chevet Palissandre HAZOVATO	29/07/2011	202 020,00
102LOG11TC002	Table de chevet Palissandre HAZOVATO	29/07/2011	202 020,00
102LOG11TC003	Table de chevet Palissandre HAZOVATO	29/07/2011	202 020,00
102LOG11TC004	Table de chevet Palissandre HAZOVATO	29/07/2011	202 020,00
102LOG11TC005	Table de chevet Palissandre HAZOVATO	29/07/2011	202 020,00
102LOG11TC006	Table de chevet Palissandre HAZOVATO	29/07/2011	202 020,00
102LOG11MR001	Matelas à ressort, SICO	29/07/2011	450 000,00
102LOG11MR002	Matelas à ressort, SICO	29/07/2011	450 000,00
102LOG11MR003	Matelas à ressort, SICO	29/07/2011	450 000,00
102LOG11MM001	Matelas mono place SICO CM2.90	22/08/2011	249 000,00
102LOG11MB001	Matelas Bi place SICO CM2 et 140	22/08/2011	450 000,00
102LOG13GL001	Glacière 60l	30/11/2013	200 000,00
102LOG14CF01	Table de cuisson 4 four à gaz	13/08/2014	400 000,00
102LOG14VN01	Valet de nuit	14/08/2014	129 648,00
102LOG14VN02	Valet de nuit	14/08/2014	129 648,00
102LOG14VN03	Valet de nuit	14/08/2014	129 648,00
<b>Sous total M-Matériels et mobiliers de logement</b>			<b>15 584 342,66</b>
<b>TOTAL IMMOBILISATIONS CORPORELLES</b>			<b>3 942 663 842,67</b>

# **V. ANNEXE A L'OPINION** **PROFESSIONNELLE DE** **L'AUDITEUR SUR LA** **SITUATION FINANCIERE DU** **PROJET**



**Annexe 1 : Double réapprovisionnement**

Date	CJ	PJ	Contre partie	Libellés	Montant	Cat	Ligne	Cat	Ligne
23/02/2017	BFI2	F149		CK 9603424 Indté & Dépl Participants Région Mlk&Mnb Célébr° JMF à Tanà 06-08/03/17	5 395 000,00	I	102	IV	8
23/01/2017	BFI2	F057		CK 9603377 Achat de 2 disjoncteurs triphasés chez Quinc. Dilavarhoussen	232 000,00	VI	17	VI	33
11/01/2017	BFI2	F021		CK 9603365 Ralambomanana Hery - Remboursement déplacement en congé & sa famille	252 000,00	VI	18	VI	34
01/02/2017	BFI2	F076		BR 060 Fa001 Mamod Encres HP61	256 000,00	VI	19	VI	35
01/02/2017	BFI2	F076		BR 060 Mamod Comm° Virt	3 000,00	VI	20	VI	36
01/02/2017	BFI2	F074		BR 058 Garage Rata Capteur compteur de vitesse 5643TAR	560 000,00	VI	21	VI	37
01/02/2017	BFI2	F074		BR 058 R.Tahina/Garage Rata Comm° Virt	3 000,00	VI	22	VI	38
01/02/2017	BFI2	F082		BR 066 Gge Rata Achat & Changt Roulement moyeu 0367 TAP	992 000,00	VI	23	VI	39
01/02/2017	BFI2	F082		BR 066 R.Tahina/Gge Rata Comm° Virt	3 000,00	VI	24	VI	40
01/02/2017	BFI2	F081		BR 065 Gge Rata Courroie-Changt poulie tendeur clim 6673 TAM	186 400,00	VI	25	VI	41
01/02/2017	BFI2	F081		BR 065 R.Tahina/Gge Rata Comm° Virt	3 000,00	VI	26	VI	42
10/02/2017	BFI2	F117		BR 082 ORANGE 09 Téléphones portables/Pers Appui	1 260 000,00	VI	27	VI	43
10/02/2017	BFI2	F117		BR 082 ORANGE Comm° Virt	3 780,00	VI	28	VI	44
10/02/2017	BFI2	F118		BR 083 Airtel 01/17 Red Tél CP	200 871,24	VI	29	VI	45
10/02/2017	BFI2	F118		BR 083 Airtel Comm° Virt	3 000,00	VI	30	VI	46
10/02/2017	BFI2	F113		BR 078 Fa0665 MPM Batterie & Mâchoire frein AR 0367 TAP	806 400,00	VI	31	VI	47
10/02/2017	BFI2	F113		BR 078 Fa0665 R.Herininina/MPM Comm° Virt	3 000,00	VI	32	VI	48
<b>TOTAL</b>					<b>10 162 451,24</b>				