

AUDITED PROJECT FINANCIAL STATEMENTS

Project N° : 2000000850

Pret FIDA No. 2000001263

Don ASAP No. 2000001262

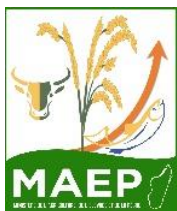
Period covered 01/01/2018 – 31/12/2018

Projet D'appui au Développement du Menabe et Melaky – Phase II (AD2M-II)

Prepared by: Audit Conseil Service (ACS)

Received on 25/06/2019

The Audited project financial statements are documents owned by the Borrower/ Recipient. The views expressed herein do not necessarily represent those IFAD's Executive Board, Management or Staff. This document is made publicly available in accordance with the "Conceptual Framework on Financial Reporting and Auditing of IFAD-Financed Projects (2018)"



MINISTÈRE DE L'AGRICULTURE, DE L'ÉLEVAGE ET DE LA PÊCHE

SECRETARIAT GÉNÉRAL

PROJET D'APPUI AU DÉVELOPPEMENT DU MENABE ET DU MELAKY – Phase II (AD2M II)

VERSION FINALE

AUDIT DES COMPTES FINANCIERS DU PROJET D'APPUI AU DÉVELOPPEMENT DU MENABE ET DU MELAKY – Phase II (AD2M II)

(Prêt FIDA n° 2000001263 // Don ASAP n° 2000001262)

RAPPORT D'AUDIT FINANCIER

Mai 2019

Cabinet Audit Conseil Service (ACS)

Lot VF 62 Mahamasina Nord (1er étage)
ANTANANARIVO – 101 - MADAGASCAR
Tél : (+261) 20 22 240 22
E. mail : contact.acs@moov.mg

Independent member of



EurauditInternational

SOMMAIRE

I. LETTRE D'INTRODUCTION	3
II. RAPPORT DE L'AUDITEUR	5
RAPPORT DE L'AUDITEUR INDEPENDANT	6
III. ETATS FINANCIERS	9
TABLEAU A : ETAT DES RESSOURCES ET EMPLOIS PAR COMPOSANTE	10
TABLEAU B : ETAT DES RESSOURCES ET EMPLOIS PAR CATEGORIE	11
TABLEAU C : BILAN ARRETE AUX 31 DECEMBRE 2018	12
BILAN ACTIFS	12
BILAN PASSIFS	12
TABLEAU D : COMPTE DE RESULTAT POUR LA PERIODE CLOSE AU 31 DECEMBRE 2018	13
TABLEAU E : ETAT COMPARATIF D'EXECUTION BUDGETAIRE	14
TABLEAU F : ETAT DE MOUVEMENTS SUR LE COMPTE SPECIAL FIDA	15
TABLEAU G : ETAT DE MOUVEMENTS SUR LE COMPTE SPECIAL DON ASAP	16
TABLEAU H : ETAT DE JUSTIFICATION DU COMPTE SPECIAL FIDA	17
TABLEAU I : ETAT DE JUSTIFICATION DU COMPTE SPECIAL ASAP	18
TABLEAU J : ETAT CERTIFIES DES DEPENSES AU 31 DECEMBRE 2018	19
A. ETAT CERTIFIES DES DEPENSES FIDA	19
B. ETAT CERTIFIES DES DEPENSES DON ASAP	20
IV. NOTES ANNEXES AUX ETATS FINANCIERS	21
1. PRESENTATION DU PROJET	22
1.1.Présentation du Projet	22
1.2.Les objectifs du Projet	22
1.3.Les composantes du Projet	22
1.4.Les financements du Projet	23
1.5.Structure organisationnelle du Projet	23
2. PRINCIPES ET METHODES COMPTABLES UTILISES	24
2.1.Présentation des états financiers	24
2.2.Fonds reçus	24
2.3.Conversion des transactions en devises étrangères	24
2.4.Taux de conversion	24
3. Evénements significatifs de la période	25

4. Emplois par composante -----	27
4.1.Promotion de systèmes de production performants et résilients au changement climatique -----	27
4.2.Appui à l'accès aux marchés et aux opportunités économiques-----	27
4.3.Coordination du projet et Suivi évaluation-----	27
5. Emplois par catégorie de financement-----	27
5.1.Dépenses du projet par catégories prêt FIDA-----	27
5.2.Dépenses du projet par catégories don ASAP-----	28
5.3.Dépenses du projet par catégories apport du GOUVERNEMENT -----	28
6. Immobilisation incorporelle -----	28
7. Immobilisation corporelle -----	29
8. Réalisations du projet -----	31
9. Créances et emplois assimilés -----	31
10. Trésorerie et équivalent de trésorerie -----	32
11. Contributions reçues -----	33
12. Fournisseurs et comptes rattachés -----	34
13. Autres dettes -----	35
14. LISTE DES MARCHES SIGNES AU COURS DE PERIODE SOUS-REVUE---	36
A. CONTRATS DE FOURNITURES, TRAVAUX, PRESTATIONS DE SERVICES ET SERVICES DE CONSULTANTS -----	36
B. PROTOCOLES DE PARTENARIAT -----	46
15. SUIVI FINANCIER DES PRINCIPAUX MARCHES -----	47
16. ANALYSE BUDGETAIRE -----	49
17. ETATS DE RAPPROCHEMENTS DES FONDS REÇUS-----	53
18. LISTE DES IMMOBILISATIONS -----	55
V. ANNEXE A L'OPINION PROFESSIONNELLE DE L'AUDITEUR SUR LA SITUATION FINANCIERE DU PROJET -----	72

I. LETTRE D'INTRODUCTION

Antananarivo, le 20 mai 2019.

Monsieur le Coordonnateur
De l'Unité de Gestion du Projet
d'Appui au Développement du Menabe et du Melaky –
phase II (AD2M II)
Immeuble ex-HASYMA Tsimahavaokely
619 – Morondava

Objet : *Audit du Projet d'Appui au Développement du Menabe et du Melaky – phase II (AD2M II) pour l'exercice arrêté au 31 décembre 2018 (Prêt FIDA n° 2000001263 et Don ASAP n° 2000001262)*

Monsieur le Coordonnateur,

Nous avons l'honneur de vous soumettre notre rapport relatif à l'audit des comptes financiers du Projet d'Appui au Développement du Menabe et du Melaky – phase II (AD2M II) pour l'exercice arrêté au 31 décembre 2018.

Notre rapport comprend 2 parties :

- Une première partie relative à l'audit des comptes financiers du Projet. Dans cette partie sera indiquée notre opinion professionnelle sur la situation financière du Projet ainsi qu'il ressort des états financiers annuels présentés par l'équipe du Projet à la date du 31 décembre 2018 ; conformément aux normes internationales d'audit admises (International Standards on Auditing) telles que définies par l'International Fédération of Accountants (IFAC).
- Une seconde partie se rapportant à nos commentaires et recommandations sur les procédures de contrôle interne et qui est présentée dans un rapport séparé.

Nous tenons à remercier ici tout le personnel de l'équipe du Projet AD2M pour leur collaboration tout au long de cette mission.

Restant à votre disposition pour tous autres renseignements complémentaires que vous souhaiteriez obtenir sur le contenu du présent rapport, nous vous prions d'agréer, Monsieur le Coordonnateur, l'expression de nos sentiments distingués.

RANDRIAMAMONJY Philippe
Gérant – Associé
Expert Comptable et Financier
Cabinet Audit Conseil Service (ACS)
Lot VF 62 Mahamasina Nord
Antananarivo 101

II. RAPPORT DE L'AUDITEUR

RAPPORT DE L'AUDITEUR INDEPENDANT

A : Monsieur le Coordonnateur du Projet AD2M phase II

Nous avons effectué l'audit des états financiers pour l'exercice arrêté au 31 décembre 2018 du « Projet d'Appui au Développement du Menabe et du Melaky – phase II » - AD2M II (selon les accords de financement : Prêt FIDA n° 2000001263 et Don ASAP n° 2000001262MG). Ces états financiers du Projet comprennent :

- l'Etat des Ressources et des Emplois (par Catégories et par composantes),
- le Bilan au 31 décembre 2018,
- le Compte de résultat au 31 décembre 2018,
- l'état Comparatif d'Exécution Budgétaire,
- les états des mouvements sur compte spécial,
- les états de rapprochement sur compte spécial,
- les états certifiés des dépenses/DRF
- les notes annexes contenant un résumé des principales méthodes comptables utilisées par le Projet et d'autres notes explicatives

Opinion

A notre avis,

- les états financiers du Projet, tels que présentés dans les tableaux A, B, C, D, E, F, G, H, I et J sont sincères et donnent une image fidèle sur tous les aspects significatifs, de la situation financière du Projet AD2M II pour l'exercice clos le 31 décembre 2018, en conformité avec les principes comptables généralement appliqués, et les normes internationales généralement admises ainsi qu'aux dispositions des Accords de prêts et de don ;
- les soldes des comptes spéciaux et les états certifiés des dépenses pour le prêt FIDA et le don ASAP au 31 décembre 2018 sont fiables ;
- les dépenses effectuées s'inscrivent entièrement dans les objectifs du Projet et sont appuyées des pièces justificatives probantes ;
- les biens matériels acquis dans le cadre du Projet sont réels et correctement évalués.

Fondement de l'opinion

Nous avons effectué notre audit selon les Normes Internationales d'audit (« ISA ») de l'International Federation of Accountants (« IFAC ») adoptées par l'Ordre des Experts Comptables et Financiers de Madagascar (« OECFM »). Les responsabilités qui nous incombent en vertu de ces normes sont plus amplement décrites dans la section « Responsabilités de l'auditeur pour l'audit des états financiers » du présent rapport. Nous sommes indépendants de l'établissement conformément au Code de déontologie des professionnels comptables édicté par l'International Ethic Standard Board of Accountants (« IESBA ») et nous avons satisfait aux autres responsabilités déontologiques qui nous incombent selon ces règles. Nous estimons que les éléments probants que nous avons obtenus sont suffisants et appropriés pour fonder notre opinion d'audit

Autres informations

Des taxes sur la valeur ajoutée d'un montant total de MGA 2 127 875,14 soit 636,25 USD (détails présenté en Annexe) ont été présentées dans les demandes de retrait de fonds envoyées au FIDA et ont été réapprovisionnées.

Cette erreur sera normalement régularisée par le Projet lors de la prochaine soumission de DRF.

Questions clés de l'audit

Les questions clés de l'audit sont les questions qui, selon notre jugement professionnel, ont été les plus importantes dans l'audit des états financiers de la période considérée. Ces questions ont été traitées dans le contexte de notre audit des états financiers pris dans leur ensemble et aux fins de la formation de notre opinion sur ceux-ci.

Selon le contenu des termes de références de notre mission, nous avons mis en œuvre les diligences permettant de s'assurer que :

- Les ressources du Projet ont été employées conformément aux dispositions des Accords de Financement applicables, dans un souci d'économie et d'efficacité et uniquement aux fins pour lesquelles ils ont été fournis ;
- Les biens et services financés ont fait l'objet de contrats passés conformément aux dispositions des Accords de Financement applicables et que toutes les opérations effectuées dans le cadre du projet ont été entreprises selon les dispositions afférentes telles que stipulées dans le Document du Projet ;
- Tous les dossiers, comptes et écritures nécessaires ont été tenus au titre des différentes opérations relatives au Projet, y compris les dépenses couvertes par des relevés de dépenses ou celles du compte désigné. Il devrait exister des relations de correspondance évidentes entre les livres de compte et les rapports envoyés aux bailleurs de fonds notamment le FIDA ;
- Les pièces justificatives et documents comptables se rapportant aux décaissements effectués sont disponibles et fiables ;
- Les biens et équipements acquis dans le cadre du Projet existent réellement et sont utilisés par le Projet selon les termes du Document de Projet ;
- Toutes les dépenses payées à même les fonds reçus sont éligibles.

Informations autres que les états financiers et le rapport de l'auditeur sur ces états

La responsabilité des autres informations incombe à l'Unité de Gestion du Projet. Les autres informations se composent des informations contenues dans le rapport d'activité et les documents sur la réalisation budgétaire adressés au FIDA mais ne comprennent pas les états financiers et notre rapport de l'auditeur sur ces états.

Notre opinion sur les états financiers ne s'étend pas aux autres informations et nous n'exprimons aucune forme d'assurance que ce soit sur ces informations. Dans le cadre de notre audit des états financiers, notre obligation consiste à lire les autres informations et, ce faisant, à apprécier s'il existe une incohérence significative entre celles-ci et les états financiers ou la connaissance que nous avons acquise lors de l'audit, ou encore si les autres informations semblent comporter une anomalie significative. Si, à la lumière des travaux que nous avons effectués, nous concluons à la présence d'une anomalie significative dans les autres informations, nous sommes tenus de signaler ce fait. Nous n'avons rien à signaler à cet égard.

Responsabilités de la Coordination du Projet pour les états financiers

L'Unité de Gestion du Projet est responsable de la préparation et de la présentation fidèle des états financiers conformément aux Normes internationales d'information financière (IFRS) et aux Normes internationales pour le secteur public (IPSAS), ainsi que du contrôle interne qu'elle considère comme nécessaire pour permettre la préparation d'états financiers exempts d'anomalies significatives, que celles-ci résultent de fraudes ou d'erreurs.

Responsabilités de l'auditeur pour l'audit des états financiers

Nous avons effectué notre audit en général conformément aux normes internationales d'audit admises (International Standards on Auditing) telles que définies par l'International Fédération of Accountants (IFAC). Ces normes requièrent la planification et la mise en œuvre de diligences qui permettent d'obtenir une assurance raisonnable que les comptes ne contiennent pas d'inexactitude significative. Un audit comprend l'examen sur la base de sondages des éléments probants justifiant les montants figurant dans les comptes et les informations données en annexe. Un audit comprend également une évaluation des principes et méthodes comptables suivis et des principales estimations faites par le Projet ainsi qu'une évaluation globale de la présentation des comptes. Nous considérons que les travaux effectués constituent une base raisonnable pour formuler notre opinion.

Antananarivo, le 20 mai 2019.

RANDRIAMAMONJY Philippe
Gérant – Associé
Expert Comptable et Financier
Cabinet Audit Conseil Service (ACS)
Lot VF 62 Mahamasina Nord
Antananarivo 101

Independent member of



EurauditInternational



MINISTERE DE L'AGRICULTURE, DE
L'ELEVAGE ET DE LA PECHE

SECRETARIAT GENERAL

PROJET D'APPUI AU DEVELOPPEMENT
DU MENABE ET DU MELAKY – Phase II

Morondava, le 20 Mai 2019

LE COORDONNATEUR DU PROJET AD2M

Au

Cabinet Audit Conseil Service (ACS)
Auditeur externe des Projets
Lot VF 62 Mahamasina Nord (1^{er} étage)
Antananarivo 101

LETTRE D’AFFIRMATION

Réf : 19 -19/MAEP/SG/AD2M-II

OBJET : Audit comptable et financier des comptes des Projets AD2M II et Aménagement et mise en valeur du périmètre de Beboka au titre des exercices 2018.

Monsieur le Gérant,

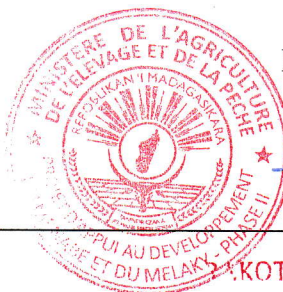
Dans le cadre de votre examen des états financiers des Projets AD2M II et Aménagement et mise en valeur du périmètre de Beboka au titre des exercices 2018 – constitués par l'Etat des ressources et dépenses, le bilan, le compte de résultat, les Etats de justification des soldes des comptes désignés et les états de relevés des dépenses – effectué en vue de certifier la régularité et la sincérité de nos comptes pour la période close le 31 décembre 2018 nous vous confirmons, en toute bonne foi, les informations suivantes que nous vous avons données au cours de votre examen :

1. En tant que responsable de l'arrêté des comptes, nous considérons que l'Etat des ressources et dépenses, le bilan, le compte de résultat, les Etats de justification des soldes des comptes désignés et les états de relevés des dépenses reflètent sincèrement et régulièrement leur situation et le résultat des règles d'évaluation et de présentation.
2. L'ensemble de la comptabilité et de la documentation y afférente ainsi que tous les contrats ayant ou pouvant avoir une incidence significative sur les comptes annuels, et tous les rapports de supervision et correspondances avec les Bailleurs de fonds pour notre activité au titre de la période auditée arrêtée au 31/12/2018 ont été mis à votre disposition.
3. Nous n'avons connaissance :
 - a) d'aucune irrégularité ou malversation commise par un membre l'Equipe de notre Unité de Gestion des Projets ou par un cadre ou employé ayant un rôle important dans la définition du système comptable et de contrôle interne ;

- b) d'aucune irrégularité ou malversation commise au sein de notre Unité de Gestion des Projets par d'autres employés et pouvant avoir une incidence significative sur la présentation de nos comptes ;
 - c) d'aucun avertissement ou de mise en demeure d'organismes officiels concernant le non respect ou le manquement aux règles de présentation de nos comptes annuels et qui pourrait avoir une incidence significative sur ceux-ci ;
 - d) d'aucune transaction s'étant traduite ou pouvant se traduire par des versements ou des recettes dont le caractère licite pourrait être mise en cause, ou de fonds occultes ayant servi ou pouvant servir à de telles opérations.
4. Nous n'avons aucun plan de restructuration ou de réorganisation en cours ou prévu qui pourrait affecter la valeur et la classification des actifs et des passifs tels qu'ils sont montrés à notre bilan.
5. Aucun événement en cours ne risque de compromettre la continuité de l'exploitation des Projets.
6. Nous n'avons connaissance :
- D'aucune violation ou infraction aux lois, décrets ou règlements, dont l'incidence pour le Projet serait telle que ces faits devraient être mentionnés dans une note annexée aux états financiers ;
 - D'aucun passif important (tel que notification de redressement, procès en cours, garanties accordées aux tiers, etc.) ou de pertes potentielles, non communiquées à l'Auditeur et non enregistrées ou qui devraient faire l'objet d'une note annexée aux états financiers ;
 - D'aucune réclamation pouvant résulter en des indemnités importantes au bénéfice de notre Unité de Gestion des Projets.
7. D'aucune affaire litigieuse ou contentieuse en cours pour laquelle nos Conseils Juridiques et/ou Avocats nous ont informés qu'une action légale ou judiciaire éventuellement nous est intentée, non communiquée à l'Auditeur.
8. Toutes les transactions de l'exercice ont été régulièrement enregistrées dans nos livres et ~~correctement portées dans le bilan de clôture.~~
9. Notre Unité de gestion des projets s'est conformée à toutes les clauses de contrats au titre desquels il était engagé et qui, dans le cas contraire, pourraient avoir des conséquences dommageables importantes.
10. Depuis le 31 décembre 2018, il n'est survenu aucun événement susceptible de remettre en cause la sincérité et la régularité des états financiers de la période considérée ou qui, le cas échéant, devrait être mentionné dans les notes qui leur sont annexées.
11. Au cours de l'exercice, l'Unité de Gestion des Projets n'a détenu aucune créance sur un quelconque de ses dirigeants.
12. Toutes les informations comptables et financières adressées ou mise à la disposition des membres de l'Unité de Gestion des Projets au cours de la période audité vous ont été communiquées.

Veuillez agréer, Monsieur le Gérant, l'expression de nos sentiments distingués.

Le Coordonnateur



KOTONDRATSIMA Andrianainasoa

III. ETATS FINANCIERS

TABLEAU A : ETAT DES RESSOURCES ET EMPLOIS PAR COMPOSANTE **(au 31 décembre 2018)**

(Montants exprimés en Ariary)

Désignation	Notes	Année		Cumulatif	
I - RESSOURCES	11				
Contributions reçues FIDA		4 692 588 473,59		11 235 956 887,94	
Contributions reçues Etat Malagasy		693 107 051,00		1 693 107 051,00	
Contributions reçues ASAP		657 658 319,96		3 336 010 319,96	
Contribution Bénéficiaires		3 162 500,00		3 162 500,00	
Païement Direct		1 319 388 664,15		6 131 051 884,62	
Autres Ressources		41 785,30		42 196,63	
Total I - RESSOURCES			7 365 946 794,00		22 399 330 840,15
Total des Fonds reçus			7 365 946 794,00		22 399 330 840,15
II - EMPLOIS	4				
PROMOTION DE SYSTEMES DE PRODUCTION PERFORMANTS ET RESILIENT	4.1	8 914 796 595,56		17 397 533 007,46	
APPUI A L'ACCESS AUX MARCHES ET AUX OPPORTUNITES ECONOMIQUES	4.2	281 813 820,08		483 572 827,55	
COORDINATION DU PROJET ET SUIVI-EVALUATION	4.3	1 896 710 863,21		5 071 116 746,39	
Total II - EMPLOIS			11 093 321 278,85		22 952 222 581,40
Total des emplois			11 093 321 278,85		22 952 222 581,40
Excedent/Déficit Fonds sur Emplois			-3 727 374 484,85		-552 891 741,25
Solde d'ouverture					
III-TRESORERIE					
Banques		3 176 904 676,79			
Caisse					
Préfinancement		-2 421 933,19			
Total III-TRESORERIE			3 174 482 743,60		
Total de l'encaisse d'ouverture			3 174 482 743,60		
Montant net de l'encaisse disponible			-552 891 741,25		-552 891 741,25
Solde de clôture de l'encaisse					
Banques	10	737 608 448,94		737 608 448,94	
Caisse					
Préfinancement		-1 290 500 190,19		-1 290 500 190,19	
Total des soldes de clôture			-552 891 741,25		-552 891 741,25

Les notes annexes font partie intégrante des états financiers.

TABLEAU B : ETAT DES RESSOURCES ET EMPLOIS PAR CATEGORIE
(au 31 décembre 2018)
(Montants exprimés en Ariary)

Désignation	Notes	Année		Cumulatif	
I - RESSOURCES	11				
Contributions reçues FIDA		4 692 588 473,59		11 235 956 887,94	
Contributions reçues Etat Malagasy		693 107 051,00		1 693 107 051,00	
Contributions reçues ASAP		657 658 319,96		3 336 010 319,96	
Contributions Bénéficiaires		3 162 500,00		3 162 500,00	
Païement direct		1 319 388 664,15		6 131 051 884,62	
Autres Ressources		41 785,30		42 196,63	
Total I - RESSOURCES			7 365 946 794,00		22 399 330 840,15
Financement Total			7 365 946 794,00		22 399 330 840,15
II - EMPLOIS	5				
II.1 FIDA	5.1		8 630 866 206,67		18 841 606 436,77
Consultations		2 292 183 596,94		4 644 232 797,00	
Travaux		4 421 578 168,55		4 473 219 761,03	
Equipements et Matériels		283 125 815,97		6 321 554 664,30	
Formation		523 874 400,53		1 035 340 679,58	
Salaires et indemnités		787 899 355,26		1 631 819 940,88	
Coûts de fonctionnement		322 204 869,42		735 438 593,98	
II. 2 ASAP	5.2		2 102 349 478,07		2 839 271 288,09
Travaux		1 402 172 243,16		1 402 172 243,16	
Consultations		91 743 944,61		179 534 556,83	
Equipement et Matériels		63 694 486,48		253 170 023,20	
Formation		494 748 451,34		920 173 781,82	
Salaires et indemnités		41 434 315,38		62 311 307,26	
Coût de Fonctionnement		8 556 037,10		21 909 375,82	
II.3 GOUVERNEMENT	5.3		360 105 594,11		1 271 344 856,54
Consultations		86 729 751,97		202 802 071,33	
Travaux		41 694 610,80		307 022 932,79	
Equipements et Matériel		64 788 552,65		360 797 059,10	
Formation		21 951 940,00		48 574 603,00	
Salaires et Indemnités		9 709 942,69		9 709 942,69	
Coûts de fonctionnement		135 230 796,00		342 438 247,63	
Total II - EMPLOIS			11 093 321 278,85		22 952 222 581,40
Total des dépenses			11 093 321 278,85		22 952 222 581,40
Encaissements moins dépenses			-3 727 374 484,85		-552 891 741,25
Evolution nette de l'encaisse			-3 727 374 484,85		552 891 741,25
Solde d'ouverture de l'encaisse					
IV - TRESORERIE					
Banques		3 176 904 676,79			
Caisses					
Préfinancement		-2 421 933,19			
Total IV - TRESORERIE			3 174 482 743,60		
Total de l'encaisse d'ouverture			3 174 482 743,60		
Encaisse nette disponible			-552 891 741,25		-552 891 741,25
Solde de clôture de l'encaisse					
Banques	10	737 608 448,94		737 608 448,94	
Caisses					
Préfinancement		-1 290 500 190,19		-1 290 500 190,19	
Solde total de clôture de l'encaisse			-552 891 741,25		-552 891 741,25

Les notes annexes font partie intégrante des états financiers.

TABLEAU C : BILAN ARRETE AUX 31 DECEMBRE 2018

(Montants exprimés en Ariary)

BILAN ACTIFS

Libellé	Notes	Exercice en cours			Exercice Précédent
		Brut	Amortissement	Net	Net
ACTIF NON COURANTS					
Immobilisations Incorporelles	6	90 240 500,00		90 240 500,00	76 823 000,00
Immobilisations Corporelles	7	4 138 311 528,39		4 138 311 528,39	3 942 663 842,67
Immobilisations financières		4 690 000,00		4 690 000,00	4 690 000,00
Réalizations du Projet	8	24 038 047 324,15		24 038 047 324,15	8 980 477 273,95
*** TOTAL ACTIF NON COURANTS ***		28 271 289 352,54		28 271 289 352,54	13 004 654 116,62
Créances et emplois assimilés	9	1 960 648 230,39		1 960 648 230,39	196 984 929,53
Trésorerie et équivalent de trésorerie	10	737 608 448,94		737 608 448,94	3 176 904 676,79
Approvisionnements					
TOTAL GENERAL		30 969 546 031,87		30 969 546 031,87	16 378 543 722,94

BILAN PASSIFS

(Montants exprimés en Ariary)

Libellé	Notes	Exercice en cours	Exercice Précédent
Contributions reçues	11	22 399 288 643,52	15 033 383 634,82
Autres ressources		42 196,63	411,33
PASSIFS COURANTS			
Fournisseurs et comptes rattachés	12	7 375 921 557,00	1 053 077 248,56
Autres dettes	13	4 051 744 076,59	1 843 403 200,68
Trésorerie			
*** TOTAL PASSIFS COURANTS ***		11 427 665 633,59	2 896 480 449,24
Frais de fonct. extraord Antérieurs		-1 551 320 772,45	-374 946 348,15
Frais de fonct. extraord. de l'exo		-1 306 129 669,42	-1 176 374 424,30
TOTAL GENERAL		30 969 546 031,87	16 378 543 722,94

Les notes annexes font partie intégrante des états financiers.

TABLEAU D : COMPTE DE RESULTAT POUR LA PERIODE CLOSE AU 31 DECEMBRE 2018

(Montants exprimés en Ariary)

Libellé	Exercice en cours	Exercice Précédent
Achats consommés		
Autres approvisionnements	57 168 937,00	76 852 556,80
Carburants et lubrifiants	85 352 537,93	128 841 951,00
Autres fournitures	53 660 188,00	73 873 656,40
*** TOTAL Achats consommés ***	196 181 662,93	279 568 164,20
Services extérieurs		
Locations		
Entretiens réparations et maintenances	45 336 686,00	28 624 012,00
Assurances	91 833 480,44	120 132 575,23
Documentations et divers	1 139 300,00	814 500,00
*** TOTAL Services extérieurs ***	138 309 466,44	149 571 087,23
Autres services extérieurs		
Personnel extérieur à l'entreprise	1 507 000,00	12 112 000,00
Honoraires		
Insertion publicitaire	17 902 678,00	12 084 025,00
Frais de transports	6 242 317,00	9 964 000,00
Missions et réceptions	80 421 700,00	55 292 600,00
Frais postaux et télécommunication	41 414 634,70	35 061 031,45
Commissions et frais bancaires	40 925 917,72	59 953 594,99
Autres services extérieurs	55 250,00	69 700,00
*** TOTAL Autres services extérieurs ***	188 469 497,42	184 536 951,44
Impôts,taxes et versements assillés		306 000,00
Charges de personnel		
Rémunération du personnel	738 245 617,74	530 501 811,83
Cotisations aux organismes sociaux	44 358 119,00	31 241 254,87
*** TOTAL Charges de personnel ***	782 603 736,74	561 743 066,70
Autres charges des activités ordinaires		
*** TOTAL Autres charges des activités ordinaires ***		
Charges financières	565 305,89	649 154,73
TOTAL GENERAL	1 306 129 669,42	1 176 374 424,30

Les notes annexes font partie intégrante des états financiers

TABLEAU E : ETAT COMPARATIF D'EXECUTION BUDGETAIRE

(Montants exprimés en Ariary)

	<u>Budget 2018</u>	<u>Montant réels 2018</u>	<u>Ecart</u>
RESSOURCES			
Subventions FIDA reçues	20 335 299 000,00	4 921 890 503,72	15 413 408 496,28
Contrepartie du Gouvernement	4 424 400 000,00	1 693 107 051,00	2 731 292 949,00
Subventions ASAP reçues	6 513 741 000,00	3 336 010 319,96	3 177 730 680,04
Subventions reçues des bénéficiaires		3 162 500,00	-3 162 500,00
Subventions Autres		42 196,63	-42 196,63
	31 273 440 000,00	9 954 212 571,31	21 319 227 428,69
Transfert sur DRF		6 314 066 384,22	-6 314 066 384,22
Paieement Direct		6 131 051 884,62	-6 131 051 884,62
Total Ressources	31 273 440 000,00	22 399 330 840,15	8 874 109 159,85
DEPENSES DU PROJET PAR CATEGORIE			
Catégorie PRÊT FIDA	20 335 299 000,00	18 841 606 436,77	1 493 692 563,23
Consultations	4 948 290 000,00	4 644 232 797,00	304 057 203,00
Travaux	10 998 600 000,00	4 473 219 761,03	6 525 380 238,97
Equipements et Matériels	2 291 579 000,00	6 321 554 664,30	-4 029 975 664,30
Formation	749 200 000,00	1 035 340 679,58	-286 140 679,58
Salaires et Indemnités	1 066 850 000,00	1 631 819 940,88	-564 969 940,88
Coûts de fonctionnement	280 780 000,00	735 438 593,98	-454 658 593,98
Catégorie DON ASAP	6 513 741 000,00	2 839 271 288,09	3 674 469 711,91
Consultations	733 710 000,00	1 402 172 243,16	-668 462 243,16
Travaux	4 517 210 000,00	179 534 556,83	4 337 675 443,17
Equipements et Matériels	295 521 000,00	253 170 023,20	42 350 976,80
Formation	924 400 000,00	920 173 781,82	4 226 218,18
Salaires et Indemnités	42 900 000,00	62 311 307,26	-19 411 307,26
Coûts de fonctionnement		21 909 375,82	-21 909 375,82
Catégorie Gouvernement	4 424 400 000,00	1 271 344 856,54	3 153 055 143,46
Consultations	515 600 000,00	202 802 071,33	312 797 928,67
Travaux	3 353 700 000,00	307 022 932,79	3 046 677 067,21
Equipements et Matériels	363 000 000,00	360 797 059,10	2 202 940,90
Formation	51 000 000,00	48 574 603,00	2 425 397,00
Salaires et Indemnités		9 709 942,69	-9 709 942,69
Coûts de fonctionnement	141 100 000,00	342 438 247,63	-201 338 247,63
Total Dépenses par Catégorie	31 273 440 000,00	22 952 222 581,40	8 321 217 418,60
Surplus/Déficit pour l'exercice	0,00	-552 891 741,25	552 891 741,25

Les notes annexes font partie intégrante des états financiers

TABLEAU F : ETAT DE MOUVEMENTS SUR LE COMPTE SPECIAL FIDA

(Montants exprimés en USD)

	<u>Montant USD</u>	<u>Equivalent en Monnaie Locale (MGA)</u>
Solde d'ouverture	75 451,93	243 724 069,77
(Selon relevé bancaire)		
APPORTS		
Versements du FIDA		
Date		
DRF N° 005	718 170,41	2 333 048 904,31
DRF N° 009	650 409,27	2 288 608 106,53
Total Versement FIDA	1 368 579,68	4 621 657 010,84
Autres		
Date		
Annulation frais bancaire	0,00	0,00
Total Versement au Compte Spécial	0,00	0,00
RETRAITS		
Transfert au compte du Projet		
Janvier	75 000,00	241 533 750,00
Février	0,00	0,00
Mars	0,00	0,00
Avril	299 000,00	962 274 690,00
Mai	0,00	0,00
Juin	419 500,00	1 409 201 180,00
Juillet	0,00	0,00
Août	0,00	0,00
Septembre	0,00	0,00
Octobre	349 500,00	1 226 849 750,00
Novembre	300 000,00	1 072 557 000,00
Décembre	0,00	0,00
Total transfert au compte du Projet	1 443 000,00	4 912 416 370,00
Frais bancaires		
Ecart de conversion		50 615 223,68
Solde à la fin de l'exercice 2018	1 031,61	3 579 934,29
(Selon relevé bancaire)		

Les notes annexes font partie intégrante des états financiers

TABLEAU G : ETAT DE MOUVEMENTS SUR LE COMPTE SPECIAL DON ASAP

(Montants exprimés en USD)

	<u>Montant USD</u>	<u>Equivalent en Monnaie Locale (MGA)</u>
Solde d'ouverture	197 900,00	639 254 601,00
(Selon relevé bancaire)		
APPORTS		
Versements du FIDA		
Date		
DRF N° 002	197 351,90	657 658 319,96
Total Versement FIDA	197 351,90	657 658 319,96
Autres		
Date		
Annulation frais bancaire	0,00	0,00
Total Versement au Compte Spécial	0,00	0,00
RETRAITS		
Transfert au compte du Projet		
Janvier	0,00	0,00
Février	0,00	0,00
Mars	0,00	0,00
Avril	0,00	0,00
Mai	0,00	0,00
Juin	197 900,00	664 793 596,00
Juillet	197 351,90	659 599 387,78
Août	0,00	0,00
Septembre	0,00	0,00
Octobre	0,00	0,00
Novembre	0,00	0,00
Décembre		0,00
Total transfert au compte du Projet	395 251,90	1 324 392 983,78
Frais bancaires		
Ecart de conversion		27 480 062,82
Solde à la fin de l'exercice 2018	0,00	0,00
(Selon relevé bancaire)		

Les notes annexes font partie intégrante des états financiers

TABLEAU H : ETAT DE JUSTIFICATION DU COMPTE SPECIAL FIDA

(Montants exprimés en USD)

**FORMULAIRE 104 - ETAT DE RAPPROCHEMENT DU COMPTE DESIGNÉ
(COMPTE D'AVANCES TEMPORAIRES)**

(DANS LA MONNAIE DE DENOMINATION DU COMPTE DESIGNÉ - OPTION COMPTE D'AVANCES TEMPORAIRES)

Titre du projet : PROJET D'APPUI AU DEVELOPPEMENT DU MENABE ET DU MELAKY (PHASE II)

DRF N° 0012

Période considérée : 01/10/2018 - 31/12/2018

Financement du FIDA n° : PRET FIDA

Compte désigné

Nom de la banque : Journal Banque CD PRÊT FIDA-USD-AD2M-II

USD

1. MONTANT TOTAL AVANCE PAR LE FIDA	1 500 000,00
2. MOINS MONTANT TOTAL RECOURRE PAR LE FIDA	0,00
3. EGAL ENCOURS ACTUEL DE L'AVANCE AU COMPTE DESIGNÉ	1 500 000,00
4. SOLDE DU COMPTE DESIGNÉ SUivant RELEVÉ BANCAIRE JOINT A LA DATE DU 31/12/2018	1 031,61
5. PLUS SOLDE DU (DES) COMPTE(S) DE PROJET ENUMERES SEPARÉMENT	3 945,92
PLUS SOLDE DES COMPTES AUXILIAIRES ENUMERES SEPARÉMENT	47 212,75
PLUS SOLDE ARGENT EN CAISSE	0,00
TOTAL DES SOLDES BANCAIRES [COMPTE DESIGNÉ, COMPTE DE PROJET, COMPTES AUXILIAIRES ET ARGENT EN CAISSE]	52 190,28
6. PLUS MONTANT TOTAL DES DEPENSES ELIGIBLES JUSTIFIEES DANS CETTE DRF N° : 0012	814 701,48
7. PLUS MONTANT TOTAL PRELEVÉ DU COMPTE DESIGNÉ, DU COMPTE DE PROJET, DU COMPTE DE DON, MAIS PAS ENCORE DEMANDE POUR REAPPROVISIONNEMENT	-353 061,99
RAISON : PREFINANCEMENT ASAP/PI SUR FIDA: 421 718,84 USD DEPENSES ASAP/PI PREFINANCE SUR FIDA: -68 656,85	
8. PLUS MONTANTS DÉJÀ DEMANDÉS MAIS PAS ENCORE CRÉDITÉS À LA DATE DU RELEVÉ BANCAIRE ET/OU DEMANDÉS APRÈS LA DATE DU RELEVÉ BANCAIRE	986 170,23

DEMANDE N°	DATE	USD	MONTANT
FIDA DRF 008 EN COURS DE PRÉPARATION	31/12/2017	USD	405 351,02
FIDA DRF 010 ENVOYÉ AU FIDA	30/09/2018	USD	580 819,21
9. MOINS INTERETS COURUS CRÉDITÉS AU COMPTE Du 01/10/2018 Au 31/12/2018			0,00
10. MONTANT TOTAL DE L'AVANCE JUSTIFIÉE			1 500 000,00
11. EXPLICATION DES ÉVENTUELS ÉCARTS ENTRE LES TOTAUX INDICÉS AUX LIGNES 3 ET 10			0,00
11a. FRAIS BANCAIRES ET AUTRES COMMISSIONS NON REMBOURSABLES			0,00

12. Date : 14/02/2019

SIGNATURE

TABLEAU I : ETAT DE JUSTIFICATION DU COMPTE SPECIAL ASAP

(Montants exprimés en USD)

FORMULAIRE 104 - ETAT DE RAPPROCHEMENT DU COMPTE DESIGNE (COMPTE D'AVANCES TEMPORAIRES) (DANS LA MONNAIE DE DENOMINATION DU COMPTE DESIGNE - OPTION COMPTE D'AVANCES TEMPORAIRES)			
Titre du projet : PROJET D'APPUI AU DEVELOPPEMENT DU MENABE ET DU MELAKY (PHASE II)			
DRF N° 0005			
Période considérée : 01/10/2018 - 31/12/2018			
Financement du FIDA n° : DON ASAP			
Compte désigné : [REDACTED]			
Nom de la banque : Journal Banque CD DON ASAP-USD-AD2M-II			USD
1. MONTANT TOTAL AVANCE PAR LE FIDA			800 000,00
2. MOINS MONTANT TOTAL RECOURRE PAR LE FIDA			0,00
3. EGAL ENCOURS ACTUEL DE L'AVANCE AU COMPTE DESIGNE			800 000,00
4. SOLDE DU COMPTE DESIGNE SUivant RELEVÉ BANCAIRE JOINT A LA DATE DU 31/12/2018			0,00
5. PLUS SOLDE DU (DES) COMPTE(S) DE PROJET ENUMERES SEPAREMENT			23 314,35
PLUS SOLDE DES COMPTES AUXILIAIRES ENUMERES SEPAREMENT			19 961,56
PLUS SOLDE ARGENT EN CAISSE			0,00
TOTAL DES SOLDES BANCAIRES [COMPTE DESIGNE, COMPTE DE PROJET, COMPTES AUXILIAIRES ET ARGENT EN CAISSE]			43 275,91
6. PLUS MONTANT TOTAL DES DEPENSES ELIGIBLES JUSTIFIEES DANS CETTE DRF N° : 0005			289 504,17
7. PLUS MONTANT TOTAL PRELEVE DU COMPTE DESIGNE , DU COMPTE DE PROJET, DU COMPTE DE DON, MAIS PAS ENCORE DEMANDE POUR REAPPROVISIONNEMENT			142 281,50
RAISON : DONT PREFINANCEMENT FIDA SUR ASAP : 133 958,87-DEPENSES FIDA PAYE SUR ASAP A REMBOURSER 8 322,63			
8. PLUS MONTANTS DEJA DEMANDES MAIS PAS ENCORE CREDITES A LA DATE DU RELEVÉ BANCAIRE ET/OU DEMANDES APRES LA DATE DU RELEVÉ BANCAIRE			324 938,42
DEMANDE N°	DATE	USD	MONTANT
DRF ASAP 002 CAT 6	31/12/2018	USD	4 004,24
DRF ASAP 004 CS	30/09/2018	USD	320 934,18
9. MOINS INTERETS COURUS CREDITES AU COMPTE Du 01/01/2018 Au 31/12/2018			0,00
10. MONTANT TOTAL DE L'AVANCE JUSTIFIEE			800 000,00
11. EXPLICATION DES EVENTUELS ECARTS ENTRE LES TOTAUX INDICES AUX LIGNES 3 ET 10			0,00
11a. FRAIS BANCAIRES ET AUTRES COMMISSIONS NON REMBOURSABLES			0,00
12. Date : 28/01/2019		SIGNATURE	

TABLEAU J : ETAT CERTIFIES DES DEPENSES AU 31 DECEMBRE 2018

(Montants exprimés en USD)

A. ETAT CERTIFIES DES DEPENSES FIDA

	consultations	travaux	équipements et matériels	Formation	salaires et indemnités	coûts de fonctionnement	Montant Ariary	Montant Equivalent USD	Montant rejeté par le FIDA	Frais Bancaire	Montant Net reçu
Cat N° :	I	II	III	IV	V	VI					
DRF N°											
:											
5	259 667,54	0,00	271 152,36	86 393,34	67 970,57	32 986,60	2 333 048 904,31	718 170,41	0,00	0,00	718 170,41
9	227 944,17	223 473,39	31 277,06	40 525,11	95 051,04	32 138,50	2 102 556 117,60	650 409,27	0,00	0,00	650 409,27
Total	487 611,71	223 473,39	302 429,42	126 918,45	163 021,61	65 125,10	4 435 605 021,91	1 368 579,68	0,00	0,00	1 368 579,68
DRF encore à soumettre											
DRF N°											
:											
008	235 618,75	15 960,53	38 182,78	34 688,91	30 981,77	49 918,28	1 265 664 006,91	405 351,02	0,00	0,00	0,00
010	218 534,92	152 929,69	48 166,85	62 641,92	77 184,71	21 361,12	1 938 971 043,57	580 819,21	0,00	0,00	0,00
012	201 826,71	467 132,92	8 205,35	51 018,09	62 980,00	23 538,11	2 836 310 539,76	814 701,18	0,00	0,00	0,00
Total	655 980,38	636 023,14	94 554,98	148 348,92	171 146,48	94 817,51	6 040 945 590,24	1 800 871,41	0,00	0,00	0,00

B. ETAT CERTIFIES DES DEPENSES DON ASAP

	consultations	travaux	équipements et matériels	Formation	salaires et indemnités	coûts de fonctionnement	Montant Ariary	Montant Equivalent USD	Montant rejeté par le ASAP	Frais Bancaire	Montant Net reçu
Cat N° :	I	II	III	IV	V	VI					
DRF N° :											
1	21 830,27	0,00	48 731,85	120 734,37	6 055,41	4 004,24	671 011 658,69	201 356,14	4 004,24	0,00	197 351,90
Total	21 830,27	0,00	48 731,85	120 734,37	6 055,41	4 004,24	671 011 658,69	201 356,14	4 004,24	0,00	197 351,90
DRF encore à soumettre											
DRF N° :											
4	20 552,80	153 354,66	15 250,80	120 712,58	8 512,38	2 550,96	1 072 220 837,29	320 934,18	0,00	0,00	0,00
5	4 686,75	265 365,15	3 802,90	11 917,55	3 730,02	1,80	969 367 723,78	289 504,17	0,00	0,00	0,00
Total	25 239,55	418 719,81	19 053,70	132 630,13	12 242,40	2 552,76	2 041 588 561,07	610 438,35	0,00	0,00	0,00

Les notes annexes font partie intégrante des états financiers

IV. NOTES ANNEXES AUX ETATS FINANCIERS

1. PRESENTATION DU PROJET

1.1. Présentation du Projet

Le Projet AD2M phase 2 est un projet de développement rural intégré visant l'émergence de pôles de développement agricole, qui intègrent la mise en valeur productive avec des techniques et moyens de production résilients, la sécurisation foncière, et l'appui à l'accès au marché. Financé essentiellement sur un Prêt contracté par le Gouvernement de Madagascar auprès du FIDA, d'un montant de 34,4 millions d'USD, 6 millions de don ASAP et 7,5 millions USD de prêt OFID et gérée également par le FIDA, le projet a démarré vers la fin de l'année 2016 pour une durée de 7 ans.

1.2. Les objectifs du Projet

L'objectif global pour l'atteinte duquel le Projet contribue à ce que les exploitations agricoles des régions du Menabe et Melaky améliorent durablement leur revenu et leur sécurité alimentaire. Ses objectifs spécifiques sont :

- (i) Des systèmes de production des EAF performants et résilients au changement climatique adoptés à large échelle, et
- (ii) L'Accès des producteurs aux marchés rémunérateurs dans le cadre des filières priorisées amélioré.

Zone d'intervention. Pour sa 2ème phase, le projet élargit sa zone d'intervention de 19 à 47 communes, réparties dans 7 districts des régions Menabe et Melaky.

Les **groupes cibles** prioritaires du projet seront constitués de 57.000 ménages composés des 22.000 déjà touchés à la 1ère phase qui bénéficieront d'activités transversales de consolidation, et de 35.000 nouveaux ménages bénéficiaires d'activités de base de développement de pôle. Etant un projet de développement rural intégré intervenant dans 55% des communes du Menabe et 40% de celles de Melaky, AD2M joue un rôle important dans le développement du secteur agricole mais également de l'économie régionale de sa zone d'intervention.

1.3. Les composantes du Projet

Le Projet est structuré comme suit en 2 composantes techniques et une troisième composante de coordination :

Composante 1 - Promotion de systèmes de production performants et résilients au changement climatique, qui comprend 3 sous-composantes (I.1) Développement d'infrastructures productives résilientes, (I.2) Organisation et formation des producteurs, et (I.3) Appui aux Services Agricoles efficients ; et consiste à étendre les terres aménagées pour une meilleure maîtrise de l'eau, augmenter la productivité des terres et du travail tout en préservant les ressources naturelles, appuyer l'organisation des producteurs, et améliorer les services d'appui à la production et de sécurisation foncière de proximité.

Composante 2 - Appui à l'accès aux marchés et aux opportunités économiques, qui vise à renforcer la viabilisation économique des investissements réalisés au niveau des pôles par des actions d'accompagnement appropriées, tant en amont qu'en aval de la production, et est structurée en 2 sous-composantes : (i) Infrastructures de désenclavement, stockage et de valorisation des produits et (ii) Appui au partenariat OP/OM et accès aux services financiers.

Composante 3 - Gestion du Projet et Suivi Evaluation, divisée en deux sous composante (i) Coordination et gestion du Projet, et (ii) Suivi-évaluation et gestion des savoirs.

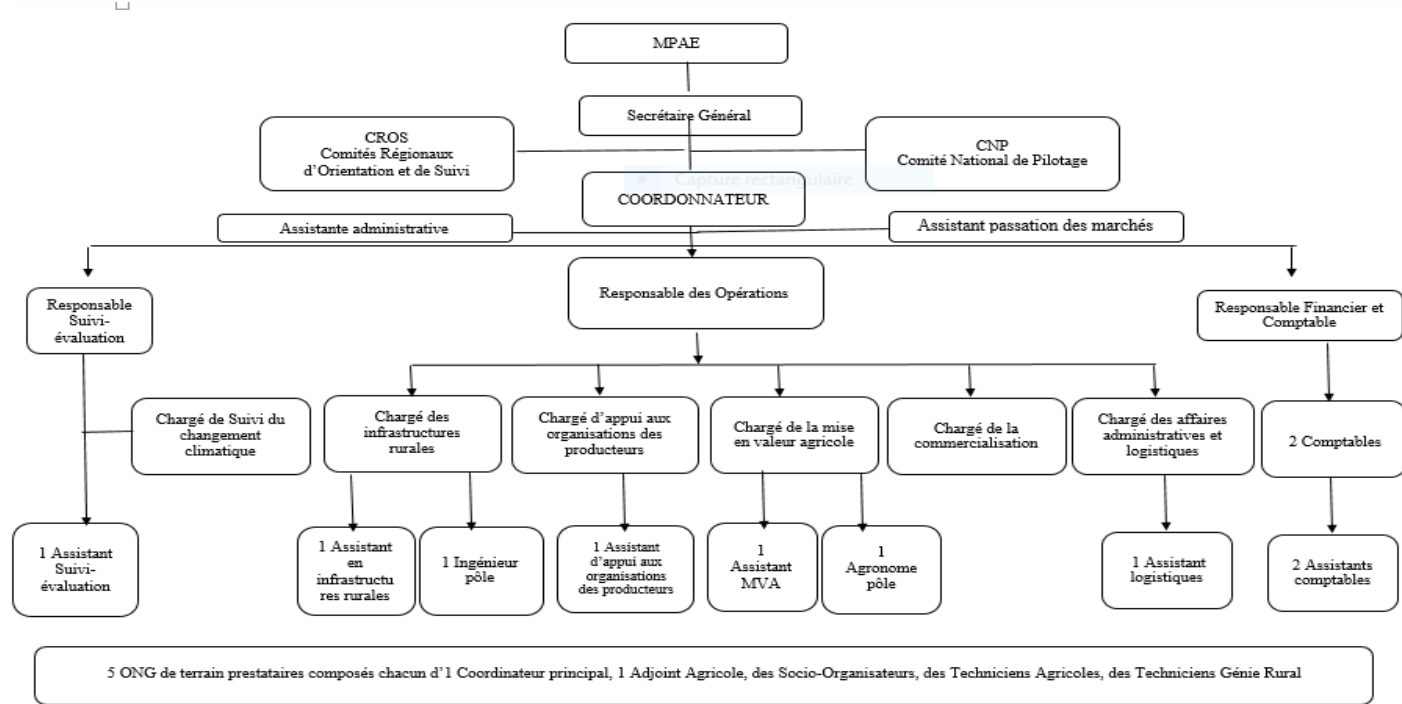
1.4. Les financements du Projet

Le coût total du Projet, incluant celui de l'Aménagement et mise en valeur du périmètre de Beboka sur financement OFID, s'élève à 56,7 millions USD dont la répartition par source de financement est présentée comme suit :

BAILLEUR	MONTANT (USD)	Date de Mise en Vigueur	Date de cloture
PRET FIDA N°2000001263	34,4 millions	30 Décembre 2015	30 Juin 2023
DON ASAP N° 2000001262	6 millions	30 Décembre 2015	30 Juin 2023
PRET OFID N° 1654P	7,5 millions	23 Février 2016	31 décembre 2020
Etat Malagasy	7,7 millions		
Bénéficiaires	1,2 millions		
TOTAL	56,7 millions		

1.5. Structure organisationnelle du Projet

La gestion du Projet est déléguée à l'Unité de Gestion du Projet basé à Morondava. Son organigramme se présente ainsi :



La comptabilité du Projet est tenue au niveau de l'UGP (Unité de Gestion du Projet) à Morondava sur le logiciel TOM2PRO et cette version est paramétrée pour une comptabilisation séparée des dépenses d'AD2M, sur financement FIDA/ASAP et du Projet d'aménagement et de mise en valeur du périmètre de Beboka, sur financement OFID.

Le Projet rend compte de l'utilisation des fonds au Ministère de tutelle (MINAE-Ministère de l'Agriculture et de l'Elevage), à la Direction de la dette publique (DDP) auprès de la Ministère des finances et du Budget et à son principal bailleur de fonds (FIDA).

2. PRINCIPES ET METHODES COMPTABLES UTILISES

2.1. Présentation des états financiers

La comptabilité est établie selon un mode de présentation acceptable par les bailleurs de fonds, notamment le FIDA, tout en respectant les normes comptables internationales (IPSAS) et le manuel de procédures administratives, financières et comptables du Projet AD2M phase II.

Les états financiers du Projet d'Appui au Développement du Menabe et du Melaky – phase II (AD2M II) comprennent l'Etat des Ressources et des Emplois, le Bilan et le Compte de résultat, l'état Comparatif d'Exécution Budgétaire ; l'état des mouvements sur compte spécial ; l'Etat de rapprochement sur compte spécial ; l'Etat certifié des dépenses/DRF ;

2.2. Fonds reçus

Les fonds reçus retracent les fonds débloqués, à la date de clôture de l'exercice, sur les fonds du Prêt FIDA, sur les fonds de contrepartie de l'Etat Malagasy et sur les fonds des autres bailleurs pour financer les activités entrant dans le cadre du Projet.

2.3. Conversion des transactions en devises étrangères

Les transactions en devises étrangères sont comptabilisées aux taux du jour de l'engagement des transactions. A la liquidation, les mêmes taux sont conservés pour comptabiliser les paiements. Les pertes et gains de change sur la réévaluation sont comptabilisés en diminution ou en augmentation des fonds reçus pour les comptes de trésoreries

2.4. Taux de conversion

Les taux de conversion utilisés pour la valorisation des soldes de fin d'exercice du Compte désigné sont les taux émanant de la Banque Centrale de Madagascar en vigueur à la date de clôture au 31 décembre 2018 :

- 1 USD = 3 470,24 MGA

3. Événements significatifs de la période

Les principaux faits ayant marqué le démarrage de la 2^{ème} phase du Projet, pour l'exercice 2018, sont les suivants :

A. Partie Fiduciaire

- i. L'effectivité du démarrage de l'ensemble des activités¹ de la deuxième phase du Projet, dont les travaux d'aménagement de grands périmètres hydroagricoles dans la zone d'extension ;
- ii. L'effectivité du changement des régisseurs des comptes du Projet, par arrêtés du Ministère des Finances et du Budget à la fin mars 2018, suite au recrutement d'un nouveau Responsable Financier vers la fin 2017 ;
- iii. Le complément de l'effectif de l'UCP par le recrutement du Chargé de Mise en Valeur Agricole, d'un deuxième Comptable ainsi que des assistants en Infrastructure, Appui à l'Organisation des Producteurs et en Mise en Valeur Agricole. Conformément à la recommandation de la Mission de supervision, un Consultant Assistant Comptable est également engagé pour une période de 6 mois, en attendant la relance du recrutement infructueux pour ce poste ;
- iv. L'élaboration et l'approbation d'un nouveau Manuel de passation de marchés, et la formation des agents de l'Unité de passation de marchés ainsi que l'ensemble des responsables et chargés des composantes et volets en vue de son appropriation ;
- v. La formation (i) des comptables et assistants comptables sur la version TOM2PRO du logiciel de comptabilité, et (vi) de l'Assistante Administrative sur le logiciel TOMSTOCK acquis en 2018 pour les fournitures de bureau, produits d'entretien, pièces détachées stockées, et carburant des générateurs électriques de l'UCP ;
- vi. L'effectivité du traitement et de l'édition des demandes de réapprovisionnement (DRF) sur le logiciel TOM2PRO ;
- vii. La deuxième mission de supervision du projet qui a eu lieu à la 2^{ème} quinzaine du mois de juillet ;
- viii. L'approbation de la prorogation de la date de clôture du prêt OFID au 31 décembre 2020 ; si la date initialement prévue dans l'Accord de financement était le 31 Décembre 2018, c'est-à-dire de 3 ans pour le Projet Beboka formulé pour 6 ans.

B. Partie Technique

- i. L'insécurité rurale grandissante qui perturbe la mise en œuvre des activités du fait de la migration des producteurs qui fuient leurs villages vers les chefs-lieux de commune mais également du risque lié au déplacement des agents du Projet.
- ii. L'élection présidentielle qui a empêché toute réunion durant les deux campagnes et qui a une répercussion sur l'avancement de certaines activités à dimension communautaire

¹ A part celle relative à l'extension des services microfinanciers dans la zone d'extension du Projet.

- iii. Une restructuration au niveau de la commission régionale des marchés avec remplacement des membres entraînant un temps d'arrêt relativement long et impactant sur les passations de marchés du projet
- iv. La pénurie devenue chronique de carburant au niveau de la ville de Maintirano où tous nos chantiers dans la Région Melaky s'approvisionnent a pénalisé fortement l'avancement des travaux.
- v. La manque de réactivité de l'UNOPS qui n'a pas abouti à aucun résultat jusqu'à la fin de l'année malgré plusieurs relances. Cette situation a pour effet le report en 2019 des acquisitions prévues auprès de cette institution
- vi. Un déficit pluviométrique, un retard de l'installation de la saison pluvieuse, et une répartition erratique dans les deux régions, contrairement à ce qui a été annoncé en début de saison. Ceci a affecté aussi bien les cultures de saison que de contre saison.
- vii. des menaces des chenilles légionnaires d'automne qui attaquent principalement le maïs, au moment où l'invasion acridienne est à peine maîtrisée et où une forte demande du marché concernant le maïs se précise.

4. Emplois par composante

4.1. Promotion de systèmes de production performants et résilients au changement climatique

Cette composante se décompose comme suit :

	2018	2017
Développement des infrastructures productives résilientes	5 802 588 160,91	653 511 162,14
Organisation et formation des producteurs	1 030 045 234,89	1 500 067 614,46
Appui aux Services Agricoles efficients	2 082 163 199,76	6 329 157 635,30
	8 914 796 595,56	8 482 736 411,90

4.2. Appui à l'accès aux marchés et aux opportunités économiques

Cette composante se décompose comme suit :

	2018	2017
Infrastructure de désenclavement, de stockage et de valorisation des produits	151 053 234,74	24 178 063,26
Appui au partenariat OP/OM et Accès aux services financiers	130 760 585,34	177 580 944,21
	281 813 820,08	201 759 007,47

4.3. Coordination du projet et Suivi évaluation

Cette composante se décompose comme suit :

	2018	2017
Coordination et gestion du projet	1 687 429 936,11	3 073 080 705,18
Suivi évaluation et Gestion des savoirs	209 280 927,10	101 325 178,00
	1 896 710 863,21	3 174 405 883,18

5. Emplois par catégorie de financement

5.1. Dépenses du projet par catégories prêt FIDA

Cette rubrique se détaille comme suit :

	2018	Cumul au 31/12/2018
Consultations	2 292 183 596,94	4 644 232 797,00
Travaux	4 421 578 168,55	4 473 219 761,03
Equipements et Matériels	283 125 815,97	6 321 554 664,30
Formation	523 874 400,53	1 035 340 679,58
Salaires et Indemnités	787 899 355,26	1 631 819 940,88
Coûts de fonctionnement	322 204 869,42	735 438 593,98
	8 630 866 206,67	18 841 606 436,77

5.2.Dépenses du projet par catégories don ASAP

Cette rubrique s'analyse comme suit :

	2018	cumul au 31/12/2018
Travaux	1 402 172 243,16	1 402 172 243,16
Consultations	91 743 944,61	179 534 556,83
Equipement et Matériels	63 694 486,48	253 170 023,20
Formation	494 748 451,34	920 173 781,82
Salaires et indemnités	41 434 315,38	62 311 307,26
Coût de Fonctionnement	8 556 037,10	21 909 375,82
	2 102 349 478,07	2 839 271 288,09

5.3.Dépenses du projet par catégories apport du GOUVERNEMENT

Cette rubrique s'analyse comme suit :

	2018	Cumul au 31/12/2018
Consultations	86 729 751,97	202 802 071,33
Travaux	41 694 610,80	307 022 932,79
Equipement et Matériel	64 788 552,65	360 797 059,10
Formation	21 951 940,00	48 574 603,00
Salaires et Indemnités	9 709 942,69	9 709 942,69
Coûts de fonctionnement	135 230 796,00	342 438 247,63
	360 105 594,11	1 271 344 856,54

6. Immobilisation incorporelle

Cette rubrique s'analyse comme suit au 31 décembre 2018 :

	2018	2017
Logiciels informatiques et assimilés	90 240 500,00	0,00
Logiciel Comptable	0,00	35 021 000,00
Logiciel SIG	0,00	41 802 000,00
	90 240 500,00	76 823 000,00

La variation concerne un achat d'un logiciel Tom Stock d'une valeur de MGA 13 417 500,00 le 07/09/2018

7. Immobilisation corporelle

Cette rubrique pour un montant de MGA 4 138 311 528,39 se détaille comme suit au 31 décembre 2018 :

	2018	2017
Agencement & aménagement construction Phase I	1 046 217 193,72	1 304 164 512,21
Agencement & aménagement construction	306 652 482,79	
Matériel et Mobilier de Bureau et Logement	96 139 133,63	125 945 707,75
Matériel et Mobilier de Bureau Phase I	49 799 514,30	
Matériel et mobilier de logement	0,00	15 584 342,66
Matériel informatique	145 224 742,40	106 441 349,60
Matériel Informatique Phase I	27 461 349,60	
Matériel de communication	0,00	16 438 600,00
Matériel roulant Phase I	507 502 140,83	1 410 834 122,46
Matériel roulant	1 708 151 853,69	
Matériel roulant : Motos ONGT	0,00	804 819 872,06
Matériel & équipement audio-visuel	22 967 208,00	2 884 100,00
Matériel et équipement audio-visuel Phase I	6 878 331,03	
Matériel et équipement de terrain	49 992 601,50	32 956 328,40
Matériel et équipement de terrain Phase I	17 304 500,40	
Autres immobilisations corporelles	101 058 714,50	6 592 382,00
Autres immobilisations corporelles Phase I	52 961 762,00	
Autres immo corpo : Groupe électrogène	0,00	30 381 960,00
Autres immo corpo : Climatiseurs	0,00	81 626 334,50
Autres immo corpo : Matériels de communication	0,00	3 994 231,03
	4 138 311 528,39	3 942 663 842,67

Le mouvement des immobilisations se présentent comme suit

Libellé	Valeur 2017	Reclassement acquisition 2018	Acquisition 2018	Sortie 2018	Reclassement sortie 2018	Valeur 2018
Agencement & aménagement construction Phase I	1 304 164 512,21				257 947 318,49	1 046 217 193,72
Agencement & aménagement construction	0,00	257 947 318,49	48 705 164,30			306 652 482,79
Matériel et Mobilier de Bureau et Logement	125 945 707,75		6 061 597,52	1 653 000,00	34 215 171,64	96 139 133,63
Matériel et Mobilier de Bureau Phase I	0,00	49 799 514,30				49 799 514,30
Matériel et mobilier de logement	15 584 342,66				15 584 342,66	0,00
Matériel informatique	106 441 349,60		71 744 742,40	5 500 000,00	27 461 349,60	145 224 742,40
Matériel Informatique Phase I	0,00	27 461 349,60				27 461 349,60
Matériel de communication	16 438 600,00				16 438 600,00	0,00
Matériel roulant Phase I	1 410 834 122,46				830 961 230,14	579 872 892,32
Matériel roulant	0,00	1 635 781 102,20				1 635 781 102,20
Matériel roulant : Motos ONGT	804 819 872,06				804 819 872,06	0,00
Matériel & équipement audio-visuel	2 884 100,00	17 199 008,00				20 083 108,00
Matériel et équipement audio-visuel Phase I	0,00	3 233 823,03	3 644 508,00			6 878 331,03
Matériel et équipement de terrain	32 956 328,40	17 036 273,10				49 992 601,50
Matériel et équipement de terrain Phase I	0,00		34 340 773,50		17 036 273,10	17 304 500,40
Autres immobilisations corporelles	6 592 382,00	97 350 432,50				103 942 814,50
Autres immobilisations corporelles Phase I	0,00		38 303 900,00		7 782 138,00	30 521 762,00
Autres immo corpo : Groupe électrogène	30 381 960,00				7 941 960,00	22 440 000,00
Autres immo corpo : Climatiseurs	81 626 334,50				81 626 334,50	0,00
Autres immo corpo : Matériels de communication	3 994 231,03				3 994 231,03	0,00
Total	3 942 663 842,67	2 105 808 821,22	202 800 685,72	7 153 000,00	2 105 808 821,22	4 138 311 528,39

La liste des immobilisations est présentée à la section n°14.

8. Réalisations du projet

Le mouvement de 15 057 570 050,20 MGA s'analyse comme suit au 31 décembre 2018 :

Libellé	Réalisation 2018	Réalisation Cumulé
COMPOSANTE 1		
Travaux	11 439 544 527,95	12 156 920 579,22
Prestation de Service et consultance	294 900 863,73	2 022 492 723,80
Dotation en intrants, semences et matériels agricoles	905 656 615,71	2 173 336 101,45
Autres	789 306 603,08	4 975 317 002,98
	13 429 408 610,47	21 328 066 407,45
COMPOSANTE 2		
Travaux	942 123 090,88	942 123 090,88
Prestation de Service et consultance	101 119 233,46	113 371 979,72
Dotation en intrants, semences et matériels agricoles		
Autres	139 359 541,34	262 629 845,70
	1 182 601 865,68	1 318 124 916,30
COMPOSANTE 3		
Prestation de Service et consultance	208 444 112,82	357 014 840,82
Dotation en intrants, semences et matériels agricoles	19 231 000,00	
Formation		19 231 000,00
Autres	217 857 461,23	640 615 567,54
	445 532 574,05	1 016 861 408,36
Transfert d'immobilisation	27 000,00	374 994 592,04
TOTAL	15 057 570 050,20	24 038 047 324,15

9. Créances et emplois assimilés

Cette rubrique d'un montant de 1 960 648 230,39 MGA s'analyse comme suit au 31 décembre 2018 :

	2018	2017
Fournisseurs de biens et services FIDA	200 871,24	
Fournisseurs de biens et services ETAT-RPI	50 217,81	
Fournisseurs débiteurs FIDA : Avances & acomptes, RRRO (*)	856 867 942,00	113 052 401,93
Fns immos débiteurs FIDA : Avances & acomptes, RRRO	1 175 000,00	
Fns immos débiteurs ETAT-RPI : Avances & acomptes, RRRO	25 020 438,43	
Personnel, missions FIDA (**)	75 841 690,50	
Missions FIDA : Partenaires du Projet	5 000,00	
Préfinancement accordé FIDA/ASAP	450 000 000,00	
Préfinancement accordé FIDA/OFID	37 292 482,41	32 593 690,57
Préfinancement accordé FIDA/ETAT-RPI Beboka	1 040 000,00	1 040 000,00
Préfinancement accordé ASAP/OFID	1 138 600,00	1 117 600,00
Préfinancement accordé ETAT-RPI/FIDA	450 000 000,00	277 000,00
Préfinancement accordé ETAT-RPI/OFID	420 179,16	504 786,46
Préfinancement accordé ETAT-RPI AD2M-II/ETAT-RPI BEBOKA	2 046 772,00	
Préfinancement reçu FIDA/ETAT-RPI	277 000,00	
Préfinancement reçu ETAT-RPI/ETAT-RPI BEBOKA	504 786,46	
Charges constatés d'avance	58 767 250,38	48 399 450,57
	1 960 648 230,39	196 984 929,53

(*) : Ce montant de MGA 856 867 942,00 est constitué par les éléments ci-dessous par source de financement :

1. Reliquat d'un acompte sur réapprovisionnement de l'entreprise [REDACTED] pour un montant de MGA 253 158 572,00 relatif au contrat n° 36-2017/MPAE/SG/AD2M II
2. Reliquat d'une avance de démarrage de l'entreprise [REDACTED] pour un montant de MGA 320 000 000,00 relatif au contrat 58-2017/MPAE/SG/AD2M
3. Reliquat d'une avance de démarrage de l'entreprise [REDACTED], pour un montant de MGA 283 709 370,00 relatif au contrat 01-2018/MPAE/SG/AD2M

(**) : Il concerne en général l'avance de carburant depuis 2017 de MGA 75 349 690,50 non encore remboursé par le responsable concerné. Il faut noter que le responsable en question a déjà signé une lettre d'engagement.

10. Trésorerie et équivalent de trésorerie

Le solde de cette rubrique d'un montant total de MGA 737 608 448,94 se détaille comme suit au 31 décembre 2018 :

	2018	2017
Banque CD PRÊT FIDA-USD-AD2M-II (*)	3 579 934,29	243 724 069,77
Banque CD DON ASAP-USD-AD2M-II (*)	0,00	639 254 601,00
Banque CO PRÊT FIDA-USD-AD2M-II (**)	13 693 289,42	4 356 621,86
Banque CO PRÊT FIDA-MGA-AD2M-II	579 468 707,51	1 950 063 111,21
Banque CO DON ASAP-USD-AD2M-II (**)	80 906 389,94	162 654 150,13
Banque CO DON ASAP-MGA-AD2M-II	27 715 932,69	53 169 456,66
Banque RPI Mdv	31 288 529,30	121 591 000,37
Banque RPI Tanà	955 665,79	2 091 665,79
	737 608 448,94	3 176 904 676,79

*) Il s'agit de la contrevaletur du solde du compte spécial ouvert auprès de la banque Centrale de Madagascar portant le numéro [REDACTED] pour le Prêt FIDA et le numéro [REDACTED] pour le Don ASAP.

**) Il s'agit de la contrevaletur du solde du compte spécial ouvert auprès de la banque BOA Madagascar portant le numéro [REDACTED] pour le Prêt FIDA et le numéro [REDACTED] pour le Don ASAP.

Les valeurs disponibles en banques ont fait l'objet d'états de rapprochement bancaire au 31 Décembre 2018.

11. Contributions reçues

Ce montant de MGA 22 399 288 643,52 se détaille comme suit au 31 décembre 2018

	2018	2017
Fonds reçus PRÊT FIDA/Dépôt initial (1)	4 997 460 000,00	4 997 460 000,00
Fonds reçus PRÊT FIDA/Compte Spécial (2)	6 314 066 384,22	1 692 409 373,38
Paielements Directs FIDA (3)	6 131 051 884,62	4 811 663 220,47
Fonds reçus DON ASAP/Dépôt initial (4)	2 585 000 000,00	2 585 000 000,00
Fonds reçus DON ASAP/Compte Spécial (5)	751 010 319,96	93 352 000,00
Fonds reçus ETAT- RPI (6)	1 650 000 000,00	1 000 000 000,00
Fonds reçus ETAT- TVA (7)	43 107 051,00	
Différence de conversion (8)	-75 569 496,28	-146 500 959,03
Fonds reçus Bénéficiaires	3 162 500,00	
	22 399 288 643,52	15 033 383 634,82

(1) : Ce montant correspond au montant avancé par le FIDA à titre d'avance initial au 09 décembre 2016

(2) Les réapprovisionnements du compte désigné à titre de l'exercice 2018 se détaillent ainsi :

Suivant le DRF 005 pour un montant de 718 170,41 USD soit MGA 2 333 048 904,31 pour la période de 01/06/2017 au 31 octobre 2017

Suivant le DRF 009 pour un montant de 650 409,27 USD soit MGA 2 288 608 106,53 pour la période de 04/12/2017 au 30 juin 2018

(3) Les paiements directs de l'exercice 2018 concernent le contrat n° 36-2017/MPAE/SG/AD2M II de l'entreprise [REDACTED] et ils s'analysent comme suit :

Libellés	Montant
TRAVAUX AMENAG PI MARIFILALY CR MAROHAZO suivant DPD 006 CS DP N°02	296 948 418,46
ACOMPTE SUR APPROV/TRAVAUX AMENAG PI MARIFILALY CR MAROHAZO DPD 007 CS DP N°02	251 534 068,54
TRAVAUX AMENAG PI MARIFILALY CR MAROHAZO DPD 011 CS DP N°03	770 906 177,15
Total	1 319 388 664,15

(4) Ce montant de MGA 2 585 000 000 correspond au dépôt initial avancé par l'ASAP au 23 septembre 2016

(5) Le réapprovisionnement du compte désigné à titre de l'exercice 2018 correspond à la DRF 002 pour un montant de 201 356,14 USD soit MGA 657 658 319,96 pour la période 01/01/2017 au 31 décembre 2017

(6) Le Fonds reçus Etat RPI se détaillent comme suit pour l'exercice 2018 :

	2018
VIREMENT RPI RECU DE TRGN DU 09/07/18	4 500 000,00
VIREMENT RPI RECU DE TRGN DU 09/07/18	18 300 000,00
VIREMENT RPI RECU DE TRGN DU 09/07/18	26 200 000,00
VIREMENT RPI RECU DE TRGN DU 09/07/18	8 400 000,00
VIREMENT RPI RECU DE TRGN DU 09/07/18	9 000 000,00
VIREMENT RPI RECU DE TRGN DU 09/07/18	44 300 000,00
VIREMENT RPI RECU DE TRGN DU 09/07/18	21 000 000,00
VIREMENT RPI RECU DE TRGN DU 13/07/18	10 000 000,00
VIREMENT RPI RECU DE TRGN DU 13/07/18	17 500 000,00
VIREMENT RPI RECU DE TRGN DU 13/07/18	6 000 000,00
VIRT RPI RECU TRGN DU 20/08/2018	76 700 000,00
VIREMENT RPI RECU DE TRGN DU 12/09/18	15 500 000,00
VIREMENT RPI RECU DE TRGN DU 12/09/18	40 000 000,00
VIREMENT RPI RECU DE TRGN DU 14/09/18	230 300 000,00
VIREMENT RPI RECU DE TRGN DU 14/09/18	122 300 000,00
	650 000 000,00

(7) Ce montant de MGA 43 107 051,00 correspond au paiement des TVA de [REDACTED] [REDACTED] suivant facture n°1 à n°6

(8) La différence de conversion pour ASAP est de MGA - 66 071 964,57 et MGA - 9 497 531,71 pour FIDA au 31 décembre 2018

12. Fournisseurs et comptes rattachés

Cette rubrique se détaille comme suit au 31 décembre 2018 :

	2018	2017
Fournisseurs de biens et services FIDA	2 213 793 676,00	487 873 432,59
Fournisseurs de biens et services ASAP	1 131 853 847,56	268 542 205,00
Fournisseurs de biens et services ETAT-RPI	3 698 255,66	7 234 584,46
Fournisseurs de biens et services ETAT-TVA	1 764 754 765,97	230 756 675,10
Fournisseurs d'immobilisations FIDA	49 025 000,00	
Fournisseurs d'immobilisations ETAT-RPI	11 910 000,00	
Fournisseurs, retenue de garantie FIDA	49 487 965,19	2 961 113,39
Fournisseurs, retenue de garantie ASAP	24 306 026,02	
Divers Charges à payer	2 127 092 020,60	55 709 238,02
	7 375 921 557,00	1 053 077 248,56

13. Autres dettes

Cette rubrique se détaille comme suit au 31 décembre 2018 :

	2018	2017
Fournisseurs FIDA, factures non parvenues		6 937 955,17
Fournisseurs ASAP, factures non parvenues		845 000,00
Fournisseurs ETAT-RPI, factures non parvenues		104 589,60
Personnel, missions FIDA	1 350 000,00	1 269 000,00
Personnel, missions ETAT-RPI	100 000,00	201 000,00
Missions FIDA : Partenaires du Projet	1 251 400,00	745 000,00
Missions ASAP : Partenaires du Projet	395 000,00	50 000,00
Missions ETAT-RPI : Partenaires du Projet	250 000,00	250 000,00
Organismes sociaux CNaPS : Personnel FIDA	13 505 044,00	8 630 250,32
Organismes sociaux CNaPS : Personnel ASAP	564 564,00	522 564,00
Organismes sociaux CNaPS : Allocations familiales		24 000,00
ETAT : IRSA à payer, Personnel FIDA	1 068 580,00	162 400,00
Préfinancement Reçu CO PRÊT FIDA AD2M-II/CO-FIDA Phase I	365 000 000,00	
Préfinancement reçu FIDA/ASAP	450 000 000,00	
Préfinancement reçu FIDA/RPI MDV	450 000 000,00	
Préfinancement reçu FIDA/OFID	780 000 000,00	
Préfinancement reçu ETAT-RPI Beboka/CO Prêt FIDA	150 000 000,00	
Débiteurs & créditeurs divers	3 401 280,00	
Entités/Organismes Partenaires	12 172 655,00	975 888,00
Comptes de transfert des immobilisations corporelles	1 780 495 543,37	1 780 495 543,37
Comptes de transfert des immobilisations financières	3 970 000,00	3 970 000,00
Compte de transfert de fonds Banque Phase1 à Banque Phase2	38 104 797,52	38 104 797,52
Compte de transfert de fonds Caisse Phase1 à Caisse Phase2	115 212,70	115 212,70
	4 051 744 076,59	1 843 403 200,68

14. LISTE DES MARCHES SIGNES AU COURS DE PERIODE SOUS-REVUE

A. CONTRATS DE FOURNITURES, TRAVAUX, PRESTATIONS DE SERVICES ET SERVICES DE CONSULTANTS

N° d'ordre	1 N° de Contrat	2 FINANCEMENT NT	3 Date de signature	4 Nom et adresse du prestataire	5 Objet du contrat	6 Mode de passation	7 Type de prestation	8 Type de contrat	9 Délai d'exécution contractuel	10 Montant du contrat
2018										
1	01-2018/MPAE/SG/AD2M	Prêt FIDA/ DON ASAP	13/03/2018		Travaux d'aménagement de périmètres hydroagriques dans la Région Melaky Lot 2: Aménagement du périmètre d'épandage de crues de BEMOKOTRA, Commune rurale de Bemokotra Sud, District de Manitrano, Région Melaky	AON	Travaux	Marché	14 mois	2 269 674 960,00
2	02-2018/MPAE/SG/AD2M	Prêt FIDA	01/02/2018		Consultant individuel pour "Agent foncier"	SED	Service de consultant	Convention	11 mois	22 380 000,00
3	03-2018/MPAE/AD2M	Prêt FIDA/RPI	04/01/2018		Prestation de service pour entretien des installations de climatisation et de ventilation	Entente directe	Prestation des services	Convention	12mois	9 828 000,00
4	04-2018/MPAE/AD2M	Prêt FIDA	01/03/2018		Service de Consultant pour "Agent de surveillance des travaux de construction du bâtiment d'installation de chantier de Vondrove, Commune de Beharona, District de Manja, Région Menabe"	STP	Service de consultant	Convention	05 mois	4 775 000,00
5	05/2018/MPAE/SG/AD 2M-II	Prêt FIDA	04/01/2018		Service de Consultant pour "Maintenance de parc informatique du projet"	SED	Prestation de services	Convention	12 mois	9 760 000,00
6	06/2018/MPAE/SG/AD 2M	Prêt FIDA / RPI	24/04/2018		Travaux confortatif du micropérimètre irrigué d'Ambanimaso dans la Commune rurale de Malaimbandy, district de Mahabo, Région Menabe	Consultation 3 proforma	Travaux	Convention	30 jours	14 352 500,00
7	07-2018/MPAE/SG/AD2M II	Prêt FIDA	23/04/2018		Location de véhicule pour la réalisation de sondage de rendement et enquête sur l'adoption des techniques améliorées sur le riz et arachide campagne saison 2018	Consultation 3 proforma	Prestation de services	Convention	36 jours	7 920 000,00
8	08-2018/MPAE/SG/AD2M II	Prêt FIDA	23/04/2018		Service de consultant pour Sondage de rendement et enquête sur l'adoption des techniques améliorées sur le riz et arachide campagne saison 2018	Entente directe	Service de consultant	Convention	60 jours	7 440 000,00
9	09-2018/MPAE/SG/AD2M II	Prêt FIDA	02-mai-18		Service de consultant pour "Ingénieur pôle pour la partie Sud des zones d'intervention du Projet AD2M-	Entente directe	Service de consultant	Convention	07 mois	19 600 000,00
10	10-2018/MPAE/SG/AD2M II	Prêt FIDA	07/05/2018		TRAVAUX DE REHABILITATION DE PISTES ET TRAITEMENT DE POINTS NOIRS, REPARTIS EN 2 LOTS : Lot 1: Piste RN 34-Analambiby, Commune rurale d'Isalo, District de Miandrivazo, Région Menabe	AON	Travaux	Marché	120 jours	574 574 368,80
11	11-2018/MPAE/SG/AD2M II	Prêt FIDA	07-mai-18		TRAVAUX DE REHABILITATION DE PISTES ET TRAITEMENT DE POINTS NOIRS, REPARTIS EN 2 LOTS : Lot 2: Piste Ambatomisay-Tsaraotana et traitements des points noirs Antsetaka-Antsoha/ Antsiraraka -Andranomandeha/ Antsiraraka-Tsaraotana, Commune rurale de Tsaraotana, District de Belo sur Tsiribihina, Région Menabe	AON	Travaux	Marché	150 jours	1 253 152 790,04
12	12-	Don ASAP	11/05/2018		FAMOKARANA MASOMBOLY VOANJO MILANJA 10.000 KG AVY	Entente	Fournitures	Convention à	12 mois	30 000 000,00

N° d'ordre	1 N° de Contrat	2 FINANCEME NT	3 Date de signature	4 Nom et adresse du prestataire	5 Objet du contrat	6 Mode de passation	7 Type de prestation	8 Type de contrat	9 Délai d'exécution contractuel	10 Montant du contrat
	2018/MPAE/SG/AD2M II				AMIN'NY MASOMBOLY FOTOTRA	directe		commande		
13	12B- 2018/MPAE/SG/AD2M II	Prêt FIDA, Prêt OFID, RPI	07/06/2018		Service de consultant pour la mise en place du système de suivi-évaluation du Projet AD2M-II	Entente directe	Service de consultant	Convention	6 mois	44 965 000,00
14	14- 2018/MPAE/SG/AD2M II	Prêt FIDA	25/05/2018		Etude de l'ouvrage traversée d'Andranomavo à Abjahamahasoa, et de réhabilitation du pont Manambolo à Antsoha, dans le District de Belo sur Tsiribihina, Région Menabe	SED	Service de consultant	convention	46 jours	12 840 000,00
15	15- 2018/MPAE/SG/AD2M II	Prêt FIDA, Prêt OFID, RPI	04/06/2018		Service de consultant pour audit comptable et financier des comptes des projets AD2M II et aménagement et mise en valeur du périmètre de Beboka, au titre des exercices 2016-2017, 2018 et 2019	AMI/SFQC	Service de consultant	Marché	10 Semaines reparties sur 3 ans	62 088 000,00
16	16- 2018/MPAE/SG/AD2M II	Prêt FIDA	05/06/2018		FAMOKARANA ZANAKISOA KARAZANY LANDRACE, MILANJA 12 KG AO AMIN'NY FOKONTANY MANGARIVOTRA, KAOMININA BETANATANANA, FARITRA MELAKY	Entente directe	Fournitures	Convention	1 an	9 100 000,00
17	16 B/2018/MPAE/SG/AD2 M-II	Prêt FIDA	05/06/2018		FAMOKARANA ZANAKISOA KARAZANY LANDRACE, MILANJA 12 KG AO AMIN'NY FOKONTANY ANDRANOMALIO, KAOMININA BETANATANANA, FARITRA MELAKY	Entente directe	Fournitures	Convention	1 an	9 100 000,00
18	16 Ter/2018/MPAE/SG/AD 2M-II	Prêt FIDA	05/06/2018		FAMOKARANA ZANAKISOA KARAZANY LANDRACE, MILANJA 12 KG AO AMIN'NY FOKONTANY MORIMAKELY, KAOMININA BETANATANANA, FARITRA MELAKY+	Entente directe	Fournitures	Convention	1 an	9 550 000,00
19	19- 2018/MPAE/SG/AD2M II	Prêt FIDA	12/06/2018		Travaux de construction d'un Centre de Ressources et d'Information Foncières (CRIF)/Guichet Foncier (GF) avec latrine, dans le Chef lieu du District de Manja, Région Menabe	Consultation 3 proforma	Travaux	Convention+av enent	90 jours	97 474 011,39
20	21- 2018/MPAE/SG/AD2M II	Prêt FIDA	23/04/2018		Vérification interne des dépenses, revue interne des comptes et évaluation du système de contrôle interne du Projet pour la période allant de 1er juillet 2016 au 31 décembre 2017	SED	Service de consultant	Convention	40 jours	18 400 000,00
21	21 B- 2018/MPAE/SG/AD2M II	Prêt FIDA	08/06/2018		Service de consultant pour "Vérification de la justification des provisions de carburants pour la période allant du 11 Septembre 2017 au 31 Mars 2018 du projet AD2M II	SED	Service de consultant	Convention	38 jours	17 480 000,00
22	22- 2018/MPAE/SG/AD2M II	Prêt FIDA	03/07/2018		Services de consultant pour « Agent de surveillance des travaux de construction du bâtiment pour Centre de Ressources et d'Informations Foncières (CRIF)/Guichet Foncier (GF) dans la Commune de Manja, District de Manja, Région Menabe	STP	Service de consultant	Convention	03 mois	2 960 000,00
23	23- 2018/MINAE/SG/AD2M -II	Prêt FIDA	09/07/2018		Services de consultant pour "Agent de surveillance des travaux de réhabilitation de piste et traitement de points noirs repartis en 2 lots: Lot 1: Piste RN 34-Analambiby, CR Isalo, District de Miandrivazo, Région Menabe	STP	Service de consultant	Convention	04 mois	3 980 000,00
24	23 B- 2018/MINAE/SG/AD2M II	Don ASAP	11/07/2018		Fanentanana sy fampiofanana mikasika ny fanamboarana sy fampiasana ny fatana mitsitsy "KAMADO" (Sensibilisation et formation sur la fabrication du fatana mitsitsy "Kamado")	SED	Service de consultant	Convention		3 600 000,00
25	24 B- 2018/MINAE/SG/AD2M II	Prêt FIDA / Prêt OFID	20/08/2018		Contrôle de qualité des travaux de réhabilitation des périmètres irrigués de Marifilaly et de demoka RD, dans le district de Maintirano, et du périmètre irrigué de Beboka, dans le district d'Antsalova, Région Melaky	Entente directe	Service de consultant	Convention	04 mois	18 473 817,60
26	25-	Prêt FIDA	29-juin-18		Services de consultant pour "Agent de surveillance des travaux de	STP	Service de	Convention	3,5 mois	3 520 000,00

N° d'ordre	1 N° de Contrat	2 FINANCEMENT	3 Date de signature	4 Nom et adresse du prestataire	5 Objet du contrat	6 Mode de passation	7 Type de prestation	8 Type de contrat	9 Délai d'exécution contractuel	10 Montant du contrat
	2018/MINAE/SG/AD2M II				réhabilitation du périmètre de Demoka RD, Commune de Betanatanana, District de Maintirano, Région Melaky		consultant			
27	25B-2018/MINAE/SG/AD2M II	Prêt FIDA	05/09/2018		Services de consultant pour Assistant Comptable au projet AD2M II	Entente directe	Service de consultant	Convention	06 mois	8 400 000,00
28	27-2018/MINAE/SG/AD2M II	Prêt FIDA	21/08/2018		Travaux d'extension du périmètres d'épandage de crues de KAMOKO , dans la Commune rurale de Masoarivo, District d'Antsalova, Région Melaky	Consultation de prix	Travaux	Convention	90 jours	82 543 450,00
29	28-2018/MINAE/SG/AD2M II	Prêt FIDA	22/08/2018		Travaux de construction d'un boutique d'intrant à Manja, dans le Chef lieu de District de Manja, Région Menabe	Consultation de prix	Travaux	Convention	1,5 mois	31 202 967,00
30	28 B-2018/MINAE/SG/AD2M II	Prêt FIDA	22/08/2018		Démonstration de la motorisation du repiquage avec utilisation du germe biodegradable pour la campagne contre saison 2018	Entente directe	Prestation de services	Convention	4 mois	37 634 600,00
31	29-2018/MINAE/SG/AD2M II	Prêt FIDA	29/08/2018		Travaux de construction d'un(01) guichet unique pour marché de bovidés et d'un couloir de vaccination, dans la commune rurale de Mandabe, District de Mahabo, Région Menabe	Consultation de prix	Travaux	Convention+Av enant	02 mois	54 430 775,00
32	30-2018/MINAE/SG/AD2M II	Prêt FIDA	29/08/2018		Service de consultant pour "Agent de surveillance des travaux d'extension du périmètre d'épandage de crues de Kamoko, Commune Masoarivo, District d'Antsalova, Région Melaky	STP	Consultant	Convention	03 mois	2 595 000,00
33	31-2018/MINAE/SG/AD2M II	Prêt FIDA Don ASAP	03/08/2018		FOURNITURE DES DIX NEUF(19)ORDINATEURS PORTABLES, UN(01) ORDINATEUR DE BUREAU, ET UNE(01) IMRIMANTE MULTIFONCTIONNELLE	Comparaison proforma	Fournitures	Convention	30jous	68 134 000,00
34	32-2018/MINAE/SG/AD2M II	Prêt FIDA	14/09/2018		Services de consultant pour "Agent de surveillance des travaux de Construction d'un bâtiment pour boutique d'intrant et de réhabilitation du bâtiment de la Commune pour usage du guichet foncier, Commune de Betanatanana, District de Maintirano, Région Melaky	STP	Consultant	Convention	03 mois	3 160 000,00
35	33-2018/MINAE/SG/AD2M II	Prêt FIDA	14/09/2018		Travaux de construction d'une boutique d'intrant à Betanatanana, District de Maintirano, Région Melaky	Consultation de prix	Travaux	Convention	1,5 mois	16 875 700,00
36	33 B-2018/MINAE/SG/AD2M II	Prêt FIDA	30/10/2018		Travaux de réhabilitation Bâtiment Commune rurale de Betanatanana pour GF Provisoire	Consultation de prix	Travaux	Convention	1,5 mois	22 444 680,00
37	33 TER-2018/MINAE/SG/AD2M II	Don ASAP	17/09/2018		Famokarana masomboly voafantina Kabaro milanja 1 000 kg (Production et Fournitures de semences 1000 kg pois de Cap)	SED	Fournitures	Convention		5 000 000,00
38	34-2018/MINAE/SG/AD2M II	Prêt FIDA	10/10/2018		Travaux de construction d'un(01) guichet unique avec latrine à deux(02) compartiment pour marché de bovidés d'Antsalova dna la Commune d'Antsalova, District d'Antsalova, Région Melaky	Consultation de prix	Travaux	Convention + avenant	2,5 mois (avec avenant)	44 088 050,00
39	35-2018/MINAE/SG/AD2M II	Prêt FIDA	10/10/2018		Travaux de construction d'un Hangar pour atelier mécanique à Antsalova dans la Commune d'Antsalova, District d'Antsalova, Région Melaky	Consultation de prix	Travaux	Convention	2 mois	19 951 500,00
40	36-2018/MINAE/SG/AD2M II	Prêt FIDA	10/10/2018		Service de consultant pour Agent de surveillance des travaux de construction d'un bâtiment pour guichet unique pour marché de bovidés et d'un couloir de vaccination à Mandabe, Commune de	STP	Service de consultant	Convention	2 mois	1 880 000,00

N° d'ordre	1 N° de Contrat	2 FINANCEME NT	3 Date de signature	4 Nom et adresse du prestataire	5 Objet du contrat	6 Mode de passation	7 Type de prestation	8 Type de contrat	9 Délai d'exécution contractuel	10 Montant du contrat
					Mandabe, District de Mahabo, Région Menabe					
41	36 B- 2018/MINAE/SG/AD2M II	Prêt FIDA	21/09/2018		Service de Consultant pour "Travaux inventaire des plans, numérisation et travaux SIG pour l'élaboration du PLOF de la Commune de Manja et la mise à jour du PLOF des 17 autres communes dans la Région Menabe	SED	Service de consultant	Convention	50 jours	2 000 000,00
42	37- 2018/MINAE/SG/AD2M II	Prêt FIDA	10/10/2018		Travaux d'aménagement du périmètre irrigué de Marerano, Commune rurale de Belinta, District de Belo sur Tsiribihina, Région Melaky	Consultation de prix	Travaux	Convention et avenant	2,5 mois	125 950 417,30
43	37 bis- 2018/MINAE/SG/AD2M II	Prêt FIDA	10/10/2018		Service de consultant pour "agent de surveillance des travaux d'aménagement du Périmètre irrigué d'Ambararata, et travaux de construction d'une boutique d'intrant à Manja, dans le Chef lieu de district de Manja, Région Menabe"	SED	Consultant	Convention	3,5 mois	3 420 000,00
44	37 TER- 2018/MINAE/SG/AD2M II	Prêt FIDA	21/09/2018		Service de Consultant pour "Travaux inventaire des plans, numérisation et travaux SIG pour l'élaboration du PLOF de la Commune de Manja et la mise à jour du PLOF des 17 autres communes dans la Région Menabe	SED	Service de consultant	Convention	50 jours	2 000 000,00
45	38- 2018/MINAE/SG/AD2M II	Prêt FIDA	23/09/2018		Travaux de construction d'un couloir de vaccination dans le chef lieu de commune Antsaïdo Bebao, District de Maintirano, Région Melaky	Consultation de prix	Travaux	Convention	1 mois	13 714 200,00
46	38 B- 2018/MINAE/SG/AD2M II	Prêt FIDA	21/09/2018		Service de Consultant pour "Travaux inventaire des plans, numérisation et travaux SIG pour l'élaboration du PLOF de la Commune de Manja et la mise à jour du PLOF des 17 autres communes dans la Région Menabe	SED	Service de Consultant	Convention	50 jours	2 000 000,00
47	39- 2018/MINAE/SG/AD2M II	Prêt FIDA	15/10/2018		Etude de faisabilité et d'Avant Projet Sommaire des ouvrages de franchissement sur les rivières Ampandra et Manomba, et sur le fleuve Manambao, dans le District de Maintirano, Région Melaky	SED	Service de consultant	Convention	46 jours	17 930 000,00
48	39 B- 2018/MINAE/SG/AD2M II	Prêt FIDA	21/09/2018		Service de Consultant pour "Travaux inventaire des plans, numérisation et travaux SIG pour l'élaboration du PLOF de la Commune de Manja et la mise à jour du PLOF des 17 autres communes dans la Région Menabe	SED	Service de consultant	Convention	50 jours	2 000 000,00
49	40 B- 2018/MINAE/SG/AD2M II	Prêt FIDA	17/10/2018		Service de consultant pour "Agent de surveillance des travaux d'aménagement du périmètre irrigué de Marifilaly, et suivi du fonctionnement de la tête du réseau, Commune rurale de Marohazo, District de Maintirano, Région Melaky"	STP	Service de consultant	Convention	6 mois	6 090 000,00
50	40 TER- 2018/MINAE/SG/AD2M -II	Prêt FIDA	21/09/2018		Service de Consultant pour "Travaux inventaire des plans, numérisation et travaux SIG pour l'élaboration du PLOF de la Commune de Manja et la mise à jour du PLOF des 17 autres communes dans la Région Menabe	SED	Service de consultant	Convention	50 jours	2 000 000,00
51	41- 2018/MINAE/SG/AD2M II	Prêt FIDA	25/10/2018		Service de Consultant pour l'Etude de mise en conformité environnementale des travaux d'Aménagement des périmètres irrigués de Beboka, Commune d'Antsalova, District d'Antsalova, et de Marifilaly, Commune de Marohazo, District de Maintirano, Région Melaky	STP	Service de consultant	Convention	28 jours	8 600 000,00
52	41B- 2018/MINAE/SG/AD2M II	Prêt FIDA	31/10/2018		Service de consultant pour "Agent de surveillance des travaux aménagement du périmètre irrigué de Vondrove, Commune de Beharona, District de Manja, Région Menabe"	SED	Service de Consultant	Convention	5 mois	4 675 000,00

N° d'ordre	1 N° de Contrat	2 FINANCEMENT	3 Date de signature	4 Nom et adresse du prestataire	5 Objet du contrat	6 Mode de passation	7 Type de prestation	8 Type de contrat	9 Délai d'exécution contractuel	10 Montant du contrat
53	41TER-2018/MINAE/SG/AD2M II	Prêt FIDA	21/09/2018		Service de Consultant pour "Travaux inventaire des plans, numérisation et travaux SIG pour l'élaboration du PLOF de la Commune de Manja et la mise à jour du PLOF des 17 autres communes dans la Région Menabe	SED	Service de consultant	Convention	50 jours	2 000 000,00
54	42-2018/MINAE/SG/AD2M II	Prêt FIDA	25/09/2018		Service de Consultant pour "Agent de Surveillance des travaux de construction de deux bâtiments : atelier mécanique et guichet Unique de marché de bovidés avec latrine à 2 compartiments à Antsalova, district d'Antsalova, Région Melaky"	STP	Service de consultant	Convention+av enant	3 mois	3 656 000,00
55	42 bis-2018/MINAE/AD2M II	Prêt FIDA	21/09/2018		Service de Consultant pour "Travaux inventaire des plans, numérisation et travaux SIG pour l'élaboration du PLOF de la Commune de Manja et la mise à jour du PLOF des 17 autres communes dans la Région Menabe	SED	Service de consultant	Convention	50 jours	2 000 000,00
56	43-2018/MINAE/SG/AD2M II	Prêt FIDA	30/10/2018		Service de consultant pour Agent d'Appui des GF/CRIF dans le district de Manja, Région Menabe	STP	Service de consultant	Convention	2 mois	1 800 000,00
57	43 B-2018/MINAE/SG/AD2M II	Don ASAP	04/11/2018		FAMATSIANA FITAOVAM-PAMOKARANA (ANGADIN'OMBY, RAGIRAGY, SARIKILEZY, RAIONERA, ROJO)	Achat direct	Fournitures	Convention à commande	09 mois	53 040 000,00
58	43 TER-2018/MINAE/SG/AD2M II	Prêt FIDA	21/09/2018		Service de Consultant pour "Travaux inventaire des plans, numérisation et travaux SIG pour l'élaboration du PLOF de la Commune de Manja et la mise à jour du PLOF des 17 autres communes dans la Région Menabe	SED	Service de consultant	Convention	50 jours	2 000 000,00
59	44-2018/MINAE/SG/AD2M II	Prêt FIDA	30/10/2018		Service de consultant pour Agent d'Appui des GF/CRIF dans le district de Betanatanana, Région Melaky	STP	Service de consultant	Convention	2 mois	1 800 000,00
60	44 B-2018/MINAE/SG/AD2M II	Don ASAP	05/11/2018		FAMOKARANA MASOMBOLY TSARAMASO MILANJA 7 000 KG AVY AMIN'NY MASOMBOLY FOTOTRA (Production et fourniture de semence haricot)	Achat direct	Fournitures	Convention	1 mois	31 500 000,00
61	44 TER-2018/MINAE/SG/AD2M II	Prêt FIDA	21/09/2018		Service de Consultant pour "Travaux inventaire des plans, numérisation et travaux SIG pour l'élaboration du PLOF de la Commune de Manja et la mise à jour du PLOF des 17 autres communes dans la Région Menabe	SED	Service de consultant	Convention	50 jours	2 000 000,00
62	45-2018/MINAE/SG/AD2M II	Prêt FIDA	21/09/2018		Service de Consultant pour "Travaux inventaire des plans, numérisation et travaux SIG pour l'élaboration du PLOF de la Commune de Manja et la mise à jour du PLOF des 17 autres communes dans la Région Menabe	SED	Service de consultant	Convention	50 jours	2 000 000,00
63	46-2018/MINAE/SG/AD2M II	Prêt FIDA	06/11/2018		Services de consultant pour: Agent de surveillance des travaux confortatifs du périmètre irrigué de Marerano, dans la commune de Belinta, district de Belo sur Tsiribihina, Région Menabe	STP		Convention	2 mois	2 090 000,00
64	47-2018/MINAE/SG/AD2M II	Prêt FIDA	07/11/2018		CONTROLE DE QUALITE DES TRAVAUX DE REHABILITATION DE LA PISTE TSARAOTANA-AMBATOMISAY, ET TRAITEMENT DES POINTS NOIRS ENTRE ANTISRARAKA – TSARAOTANA, ANTISRARAKA – ANDRANOMANDEHA et ANTSETAKA - ANTSOA, DANS LE DISTRICT DE BELO SUR TSIRIBIHINA, REGION MENABE	Entente directe	Consultant	Convention	5 mois	31 082 256,00
65	47 B-	Prêt FIDA /	07/11/2018		FIFANARAHANA FAMOKARANA ZANA-KAZO ETO AMIN'NY	Achat direct	Fournitures	Convention	4 mois	3 820 000,00

N° d'ordre	1 N° de Contrat	2 FINANCEMENT	3 Date de signature	4 Nom et adresse du prestataire	5 Objet du contrat	6 Mode de passation	7 Type de prestation	8 Type de contrat	9 Délai d'exécution contractuel	10 Montant du contrat
	2018/MINAE/SG/AD2M II	Don ASAP			KAOMININA MANDABE DISTRIKAMAHABO, FARITRA MENABE					
66	48-2018/MINAE/SG/AD2M II	Don ASAP	03/11/2018		FAMATSIANA FITAOVAM-PAMOKARANA (CONVENTION DE COLLABORATION SUR LA FOURNITURE DE MATERIELS AGRICOLES)	SED	Fournitures	Convention à commande	09 mois	56 360 000,00
67	48 B-2018/MINAE/SG/AD2M II	Prêt FIDA	15/11/2018		Service de consultant pour la Création du site WEB du Projet AD2M II	Comparaison 03 Proforma	Service courant	Convention	30 jours	4 625 025,00
68	49-2018/MINAE/SG/AD2M II	Prêt FIDA	19/11/2018		Service de Consultant pour Tournage vidéo et prise de photos sur travaux d'aménagement hydroagricoles dans le Melaky	SED	Service courant	Convention	35 jours	4 540 000,00
69	49 B-2018/MINAE/SG/AD2M II	Prêt FIDA	19/11/2018		Fanamboarana fitaovana sy kojakoja ilaina amin'ny "guichet unique"	Comparaison 03 Proforma	Fournitures	Convention	35 jours	1 585 000,00
70	50-2018/MINAE/SG/AD2M -II	Don ASAP	20/11/2018		FAMPITOMBOANA MASOMBOLY VARY KARAZANY "SEBOTA" SY "MIHARY" Production et fourniture de semence riz variété SEBOTA 70 et MIHARY	SED	Fournitures	Convention à commande	12 mois	24 000 000,00
71	50 B-2018/MINAE/SG/AD2M II	Don ASAP	20/11/2018		FAMATSIANA FITAOVAM-PAMOKARANA (ANGADIN'OMBY, RAGIRAGY, SARIKILEZY, RAIONERA, ROJO) (CONVENTION DE COLLABORATION SUR LA FOURNITURE DE MATERIELS AGRICOLES)	SED	Fournitures	Convention à commande	09 mois	54 260 000,00
72	51-2018/MINAE/SG/AD2M II	Prêt FIDA	06/12/2018		ELABORATION DU SCHEMA D'AMENAGEMENT COMMUNAL(SAC) DANS LES SIX (06) COMMUNES DES DISTRICTS DE MIANDRIVAZO ET DE MAHABO Service de consultant pour Responsable Processus dans la Commune d'ISALO, District de Miandrivazo, et la Commune de Miandrivazo, District de Miandrivazo	STP	Prestations intellectuelles	Convention	8 mois	20 400 000,00
73	52-2018/MINAE/SG/AD2M II	Prêt FIDA	06/12/2018		ELABORATION DU SCHEMA D'AMENAGEMENT COMMUNAL(SAC) DANS LES SIX (06) COMMUNES DES DISTRICTS DE MIANDRIVAZO ET DE MAHABO Service de consultant pour Responsable Processus dans les Communes de Manambina et Ambatolahy	STP	Prestations intellectuelles	Convention	8 mois	
74	53-2018/MINAE/SG/AD2M II	Prêt FIDA	06/12/2018		ELABORATION DE SCHEMA D'AMENAGEMENT COMMUNAL(SAC) DANS SIX(06) COMMUNES DANS LES DISTRICTS DE MIANDRIVAZO ET DE MAHABO Service de consultant pour Responsable Processus sur l'élaboration du SAC DANS LA COMMUNE MALAIMBANDY ET ANKILIZATO, DISTRICT DE MAHABO	STP	Prestations intellectuelles	Convention	8 mois	20 400 000,00
75	54-2018/MINAE/SG/AD2M II	Prêt FIDA	06/12/2018		Service de consultant pour Responsable Cartographie et BD dans les Communes de Manambina et Ambatolahy sur l' ELABORATION DE SCHEMA D'AMENAGEMENT COMMUNAL (SAC) DANS SIX (06) COMMUNES DANS LES DISTRICTS DE MIANDRIVAZO ET DE MAHABO	STP	Prestations intellectuelles	Convention	8 mois	17 040 000,00
76	55-2018/MINAE/SG/AD2M	Prêt FIDA	06/12/2018		ELABORATION DE SCHEMA D'AMENAGEMENT COMMUNAL (SAC) DANS SIX (06) COMMUNES DANS LES DISTRICTS DE	STP	Prestations intellectuelles	Convention	8 mois	17 040 000,00

N° d'ordre	1 N° de Contrat	2 FINANCEMENT	3 Date de signature	4 Nom et adresse du prestataire	5 Objet du contrat	6 Mode de passation	7 Type de prestation	8 Type de contrat	9 Délai d'exécution contractuel	10 Montant du contrat
	II				MIANDRIVAZO ET DE MAHABO Service de consultant pour Responsable Cartographie et BD sur l'ELABORATION DE SCHEMA D'AMENAGEMENT COMMUNAL (SAC) DANS LA COMMUNE D'ANKILIZATO, DISTRICT DE MAHABO, ET DANS LA COMMUNE MANAMBINA, DISTRICT DE MIANDRIVAZO					
77	56-2018/MINAE/SG/AD2M II	Prêt FIDA	06/12/2018		ELABORATION DE SCHEMA D'AMENAGEMENT COMMUNAL(SAC) DANS SIX(06) COMMUNES DANS LES DISTRICTS DE MIANDRIVAZO ET DE MAHABO Service de consultant pour Responsable Cartographie et BD dans les COMMUNES DE MIANDRIVAZO ET AMBATOLAHY	STP	Prestations intellectuelles	Convention	8 mois	17 040 000,00
78	57-2018/MINAE/SG/AD2M II	Prêt FIDA	06/12/2018		ELABORATION DE SCHEMA D'AMENAGEMENT COMMUNAL(SAC) DANS SIX(06) COMMUNES DANS LES DISTRICTS DE MIANDRIVAZO ET DE MAHABO Service de consultant pour Responsable de la Méthodologie et de la qualité des livrables dans les Six(06) Communes, dans les DISTRICTS MIANDRIVAZO ET MAHABO	STP	Prestations intellectuelles	Convention	8 mois	22 800 000,00
79	59-2018/MINAE/SG/AD2M II	Prêt FIDA / RPI	14/12./2018		Travaux confortatif des périmètres de MIGODO I et de MGODO II, CR Ankilizato, District de Mahabo, Région Menabe	Comparaison de prix	Travaux	Convention+TS	1,75mois	87 336 113,75
80	59 B-2018/MINAE/SG/AD2M II	Prêt FIDA / RPI	14/12/2018		ACHEVEMENT DES TRAVAUX CONFORTATIFS DU MICROPERIMETRE IRRIGUE D'AMBANIMASO, CR MALAIBANDY, DISTRICT DE MAHABO, REGION MENABE	Comparaison de prix	Travaux	Convention	15 jours	13 107 800,00
81	60-2018/MINAE/SG/AD2M II	Don ASAP	14/12/2018		FAMOKARANA MASOMBOLY VOAFANTINA KABARO MILANJA 1 T	Achat direct	Fournitures	Convention	5 mois	5 000 000,00
82	61-2018/MINAE/SG/AD2M II	Prêt FIDA	15/12/2018		Développement du système d'information et de bases de données du Projet AD2M Phase II	STP	Prestations intellectuelles	Convention	10 mois	50 000 000,00
83	66-2018/MINAE/SG/AD2M -II	Don ASAP	14/12/2018		FANAMBOARANA KOJAKOJA ILAINA AMIN'NY FIOMPIANA TANTELY (Convention de collaboration sur la fabrication et fourniture des matériels apicoles)	Achat direct	Fournitures	Convention à commande	5 mois	75 187 000,00
84	67-2018/MINAE/SG/AD2M -II	Prêt FIDA	21/12/2018		Service de Consultant pour ELABORATION ET MISE A JOURS PCD DES COMMUNES MIANDRIVAZO, ISALO, ANKOTROFOTSY, AMBATOLAHY, MANAMBINA, dans le District de Miandrivazo	STP	Service de consultant	Convention	35 jours	9 500 000,00
85	68-2018/MINAE/SG/AD2M -II	Prêt FIDA	21/12/2018		Service de Consultant pour ELABORATION ET MISE A JOURS PCD DES COMMUNES D'ANTSALOVA, DE BEMARAHY EST DANS LE DISTRICT D'ANTSALOVA ET LES COMMUNES DE BETANATANANA ET DE MAROHAZO DANS LE DISTRICT DE MAINTIRANO	STP	Service de consultant	Convention	30 jours	8 000 000,00
86	69-2018/MINAE/SG/AD2M -II	Prêt FIDA	21/12/2018		Service de Consultant pour ELABORATION ET MISE A JOURS PCD DES COMMUNES D'ANKILIZATO, DE MALAIBANDY ET D'AMBIA DANS LE DISTRICT DE MAHABO ET COMMUNE DE MANJA DANS LE DISTRICT DE MANJA	STP	Service de consultant	Convention	30 jours	8 000 000,00
87	70-2018/MINAE/SG/AD2M	Prêt FIDA	21/12/2018		Service de Consultant pour ELABORATION ET MISE A JOURS PCD DES COMMUNES DE TSIMAFANA, DE TSARAOTANA, D'ANTSOHA ET	STP	Service de consultant	Convention	30 jours	8 000 000,00

N° d'ordre	1 N° de Contrat	2 FINANCEMENT	3 Date de signature	4 Nom et adresse du prestataire	5 Objet du contrat	6 Mode de passation	7 Type de prestation	8 Type de contrat	9 Délai d'exécution contractuel	10 Montant du contrat
	-II				DE BEMARIVO ANKIRONDRON, DANS LE DISTRICT DE BELO SUR TSIRIBIHINA					
88	71-2018/MINAE/SG/AD2M II	Prêt FIDA / Don ASAP	24/12/2018		FIFANARAHANA FAMOKARANA ZANA-KAZO ETO AMIN'NY KAOMININA BEMARIVO DISTRIKA BELO SUR TSIRIBIHINA, FARITRA MENABE	Entente Directe	Fournitures	Convention	03 mois	1 544 000,00
89	72-2018/MINAE/SG/AD2M II	Prêt FIDA / Don ASAP	24/12/2018		FIFANARAHANA FAMOKARANA ZANA-KAZO ETO AMIN'NY KAOMININA BEMARIVO DISTRIKA BELO SUR TSIRIBIHINA, FARITRA MENABE	Entente Directe	Fournitures	Convention	03 mois	1 444 000,00
90	73-2018/MINAE/SG/AD2M II	Prêt FIDA / Don ASAP	24/12/2018		FIFANARAHANA FAMOKARANA ZANA-KAZO ETO AMIN'NY KAOMININA AMBATOLAHY DISTRIKA MIANDRIVAZO, FARITRA MENABE	Entente Directe	Fournitures	Convention	03 mois	976 000,00
91	74-2018/MINAE/SG/AD2M II	Prêt FIDA / Don ASAP	24/12/2018		FIFANARAHANA FAMOKARANA ZANA-KAZO ETO AMIN'NY KAOMININA MANAMBINA DISTRIKA MIANDRIVAZO, FARITRA MENABE	Entente Directe	Fournitures	Convention	03 mois	1 920 000,00
92	75-2018/MINAE/SG/AD2M II	Prêt FIDA / Don ASAP	24/12/2018		FIFANARAHANA FAMOKARANA ZANA-KAZO ETO AMIN'NY KAOMININA MANAMBINA DISTRIKA MIANDRIVAZO, FARITRA MENABE	Entente Directe	Fournitures	Convention	03 mois	640 000,00
93	76-2018/MINAE/SG/AD2M II	Prêt FIDA / Don ASAP	24/12/2018		FIFANARAHANA FAMOKARANA ZANA-KAZO ETO AMIN'NY KAOMININA ANKILIAVO, DISTRIKA MANJA, FARITRA MENABE	Entente Directe	Fournitures	Convention	03 mois	1 111 200,00
94	77-2018/MINAE/SG/AD2M II	Prêt FIDA / Don ASAP	24/12/2018		FIFANARAHANA FAMOKARANA ZANA-KAZO ETO AMIN'NY KAOMININA ANDRANOPASY, DISTRIKA MANJA, FARITRA MENABE	Entente Directe	Fournitures	Convention	03 mois	1 584 000,00
95	78-2018/MINAE/SG/AD2M II	Prêt FIDA / Don ASAP	24/12/2018		FIFANARAHANA FAMOKARANA ZANA-KAZO ETO AMIN'NY KAOMININA SOASERANA, DISTRIKA SOASERANA, FARITRA MENABE	Entente Directe	Fournitures	Convention	03 mois	1 940 800,00
96	79-2018/MINAE/SG/AD2M II	Prêt FIDA / Don ASAP	24/12/2018		FIFANARAHANA FAMOKARANA ZANA-KAZO ETO AMIN'NY KAOMININA BEFASY, DISTRIKA MORONDAVA, FARITRA MENABE	Entente Directe	Fournitures	Convention	03 mois	916 000,00
97	80-2018/MINAE/SG/AD2M II	Prêt FIDA / Don ASAP	24/12/2018		FIFANARAHANA FAMOKARANA ZANA-KAZO ETO AMIN'NY KAOMININA ANKILIZATO DISTRIKA MAHABO, FARITRA MENABE	Entente Directe	Fournitures	Convention	03 mois	1 812 000,00
98	81-2018/MINAE/SG/AD2M II	Prêt FIDA / Don ASAP	24/12/2018		FIFANARAHANA FAMOKARANA ZANA-KAZO ETO AMIN'NY KAOMININA ANONTSIBE, DISTRIKA MANJA, FARITRA MENABE	Entente Directe	Fournitures	Convention	03 mois	2 982 000,00
99	82-2018/MINAE/SG/AD2M II	Prêt FIDA / Don ASAP	24/12/2018		FIFANARAHANA FAMOKARANA ZANA-KAZO ETO AMIN'NY KAOMININA BETSIOKY, DISTRIKA MANJA, FARITRA MENABE	Entente Directe	Fournitures	Convention	03 mois	3 139 400,00
100	83-2018/MINAE/SG/AD2M II	Prêt FIDA / Don ASAP	24/12/2018		FIFANARAHANA FAMOKARANA ZANA-KAZO ETO AMIN'NY KAOMININA BEHARONA, DISTRIKA MANJA, FARITRA MENABE	Entente Directe	Fournitures	Convention	03 mois	8 721 800,00
101	84-2018/MINAE/SG/AD2M II	Prêt FIDA / Don ASAP	24/12/2018		FIFANARAHANA FAMOKARANA ZANA-KAZO ETO AMIN'NY KAOMININA MANJA, DISTRIKA MANJA, FARITRA MENABE	Entente Directe	Fournitures	Convention	03 mois	1 688 800,00
102	85-	Prêt FIDA /	24/12/2018		FIFANARAHANA FAMOKARANA ZANA-KAZO ETO AMIN'NY	Entente	Fournitures	Convention	03 mois	1 146 000,00

N° d'ordre	1 N° de Contrat	2 FINANCEME NT	3 Date de signature	4 Nom et adresse du prestataire	5 Objet du contrat	6 Mode de passation	7 Type de prestation	8 Type de contrat	9 Délai d'exécution contractuel	10 Montant du contrat
	2018/MINAE/SG/AD2M II	Don ASAP			KAOMININA ANKOTROFOTSY DISTRIKA MIADRIVAZO,FARITRA MENABE	Directe				
103	86- 2018/MINAE/SG/AD2M II	Prêt FIDA / Don ASAP	24/12/2018		FIFANARAHANA FAMOKARANA ZANA-KAZO ETO AMIN'NY KAOMININA ISALO DISTRIKA MIADRIVAZO,FARITRA MENABE	Entente Directe	Fournitures	Convention	03 mois	2 592 000,00
104	87- 2018/MINAE/SG/AD2M II	Prêt FIDA / Don ASAP	24/12/2018		FIFANARAHANA FAMOKARANA ZANA-KAZO ETO AMIN'NY KAOMININA MALAIMBANDY DISTRIKA MAHABO,FARITRA MENABE	Entente Directe	Fournitures	Convention	03 mois	2 529 400,00
105	88- 2018/MINAE/SG/AD2M II	Prêt FIDA / Don ASAP	24/12/2018		FIFANARAHANA FAMOKARANA ZANA-KAZO ETO AMIN'NY KAOMININA BEMAHATAZANA DISTRIKA MIADRIVAZO,FARITRA MENABE	Entente Directe	Fournitures	Convention	03 mois	2 807 200,00
106	89- 2018/MINAE/SG/AD2M II	Prêt FIDA / Don ASAP	24/12/2018		FIFANARAHANA FAMOKARANA ZANA-KAZO ETO AMIN'NY KAOMININA BEMAHATAZANA DISTRIKA MIADRIVAZO,FARITRA MENABE	Entente Directe	Fournitures	Convention	03 mois	2 278 200,00
107	90- 2018/MINAE/SG/AD2M II	Prêt FIDA / Don ASAP	24/12/2018		FIFANARAHANA FAMOKARANA ZANA-KAZO ETO AMIN'NY KAOMININA ANOSIMENA DISTRIKA MIADRIVAZO,FARITRA MENABE	Entente Directe	Fournitures	Convention	03 mois	4 747 000,00
108	91- 2018/MINAE/SG/AD2M II	Prêt FIDA / Don ASAP	24/12/2018		FIFANARAHANA FAMOKARANA ZANA-KAZO ETO AMIN'NY KAOMININA ANDRANOMAINTY DISTRIKA MIADRIVAZO,FARITRA MENABE	Entente Directe	Fournitures	Convention	03 mois	7 865 000,00
109	92- 2018/MINAE/SG/AD2M II	Prêt FIDA / Don ASAP	24/12/2018		FIFANARAHANA FAMOKARANA ZANA-KAZO ETO AMIN'NY KAOMININA MIANDRIVAZO,DISTIRIKA MIANDRIVAZO,FARITRA MENABE	Entente Directe	Fournitures	Convention	03 mois	20 562 000,00
110	93- 2018/MINAE/SG/AD2M II	Prêt FIDA / Don ASAP	24/12/2018		FIFANARAHANA FAMOKARANA ZANA-KAZO ETO AMIN'NY KAOMININA TSIMAFANA DISTRIKA BELO SUR TSIRIBIHINA,FARITRA MENABE	Entente Directe	Fournitures	Convention	03 mois	10 071 400,00
111	96- 2018/MINAE/SG/AD2M II	Prêt FIDA / Don ASAP	24/12/2018		FIFANARAHANA FAMOKARANA ZANA-KAZO ETO AMIN'NY KAOMININA ANTSALOVA,DISTIRIKA ANTSALOVA,FARITRA MELAKY	Entente Directe	Fournitures	Convention	03 mois	3 530 200,00
112	97- 2018/MINAE/SG/AD2M II	Prêt FIDA / Don ASAP	24/12/2018		FIFANARAHANA FAMOKARANA ZANA-KAZO ETO AMIN'NY KAOMININA MASOARIVO,DISTIRIKA ANTSALOVA,FARITREA MELAKY	Entente Directe	Fournitures	Convention	03 mois	1 200 000,00
113	98- 2018/MINAE/SG/AD2M II	Prêt FIDA / Don ASAP	24/12/2018		FIFANARAHANA FAMOKARANA ZANA-KAZO ETO AMIN'NY KAOMININA BETANATANANA,DISTIRIKA MAINTIRANO,FARITRA MELAKY	Entente directe	Fournitures	Convention	03 mois	10 353 800,00
114	99- 2018/MINAE/SG/AD2M II	Prêt FIDA / Don ASAP	24/12/2018		FIFANARAHANA FAMOKARANA ZANA-KAZO ETO AMIN'NY KAOMININA BETANATANANA,DISTIRIKA MAINTIRANO,FARITRA MELAKY	Entente Directe	Fournitures	Convention	03 mois	10 559 800,00
115	100- 2018/MINAE/SG/AD2M II	Prêt FIDA / Don ASAP	24/12/2018		FIFANARAHANA FAMOKARANA ZANA-KAZO ETO AMIN'NY KAOMININA ANDRANOVAO ,DISTIRIKA MAINTIRANO,FARITRA MELAKY	Entente Directe	Fournitures	Convention	03 mois	5 099 400,00
116	101- 2018/MINAE/SG/AD2M II	Prêt FIDA / Don ASAP	24/12/2018		FIFANARAHANA FAMOKARANA ZANA-KAZO ETO AMIN'NY KAOMININA MAROHAZO,DISTIRIKA MAROHAZO,FARITRA MELAKY	Entente Directe	Fournitures	Convention	03 mois	1 491 600,00
117	102-	Prêt FIDA /	24/12/2018		FIFANARAHANA FAMOKARANA ZANA-KAZO ETO AMIN'NY	Entente	Fournitures	Convention	03 mois	2 673 000,00

N° d'ordre	1 N° de Contrat	2 FINANCEMENT	3 Date de signature	4 Nom et adresse du prestataire	5 Objet du contrat	6 Mode de passation	7 Type de prestation	8 Type de contrat	9 Délai d'exécution contractuel	10 Montant du contrat
	2018/MINAE/SG/AD2M II	Don ASAP			MAROHAZO, DISTIRIKA MAINTIRANO, FARITRA MELAKY	Directe				
118	103-2018/MINAE/SG/AD2M II	Prêt FIDA / Don ASAP	24/12/2018		FIFANARAHANA FAMOKARANA ZANA-KAZO ETO AMIN'NY KAOMININA VEROMANGA, DISTIRIKA MAINTIRANO, FARITRA MELAKY	Entente Directe	Fournitures	Convention	03 mois	3 996 000,00
119	104-2018/MINAE/SG/AD2M II	Prêt FIDA / Don ASAP	24/12/2018		FIFANARAHANA FAMOKARANA ZANA-KAZO ETO AMIN'NY KAOMININA BEMOKOTRA SUD, DISTIRIKA MAINTIRANO, FARITRA MELAKY	Entente Directe	Fournitures	Convention	03 mois	4 037 400,00
120	105-2018/MINAE/SG/AD2M II	Prêt FIDA / Don ASAP	24/12/2018		FIFANARAHANA FAMOKARANA ZANA-KAZO ETO AMIN'NY KAOMININA BEREVO SUR RANOBE, DISTIRIKA MAINTIRANO, FARITRA MELAKY	Entente Directe	Fournitures	Convention	03 mois	1 758 000,00
121	106-2018/MINAE/SG/AD2M II	Prêt FIDA / Don ASAP	24/12/2018		FIFANARAHANA FAMOKARANA ZANA-KAZO ETO AMIN'NY KAOMININA BEBABOKY SUD, DISTIRIKA MAINTIRANO, FARITRA MELAKY	Entente Directe	Fournitures	Convention	03 mois	1 640 800,00
122	107-2018/MINAE/SG/AD2M II	Prêt FIDA / Don ASAP	24/12/2018		FIFANARAHANA FAMOKARANA ZANA-KAZO ETO AMIN'NY KAOMININA ANTSAIDOA BEBAO, DISTIRIKA MAINTIRANO, FARITRA MELAKY	Entente Directe	Fournitures	Convention	03 mois	4 337 800,00
123	108-2018/MINAE/SG/AD2M II	Prêt FIDA / Don ASAP	24/12/2018		FIFANARAHANA FAMOKARANA ZANA-KAZO ETO AMIN'NY KAOMININA TAMBOHORANO, DISTIRIKA MAINTIRANO, FARITRA MELAKY	Entente Directe	Fournitures	Convention	03 mois	2 313 400,00
124	115-2018/MINAE/SG/AD2M II	Prêt FIDA	24/12/2018		Service de consultant pour "appui, suivi, et encadrement en agriculture de conservation dans les 9 communes d'interventions du District de Miandrivazo et la Commune de Malaimandy du district de Mahabo, dans la Région Menabe pour la campagne agricole 2018-2019"	SED	Prestations intellectuelles	Convention	8 mois	9 525 000,00
125	116-2018/MINAE/SG/AD2M II	Prêt FIDA	24/12/2018		Service de consultant pour "appui, suivi, et encadrement en agriculture de conservation dans les 4 communes (Befasy, Ankiliabo, Beharona, Betsioky) du District de Manja, dans la Région Menabe pour la campagne agricole 2018-2019"	SED	Prestations intellectuelles	Convention	8 mois	9 500 000,00
126	118-2018/MINAE/SG/AD2M II	Prêt FIDA	24/12/2018		FANAMBOARANA KOJAKOJA ILAINA AMIN'NY FIOMPIANA TANTELY (Belo sur Tsiribihina)	SED	Fournitures	Convention à commande	10 mois	33 300 000,00
127	119-2018/MINAE/SG/AD2M II	Prêt FIDA	24/12/2018		FANAMBOARANA KOJAKOJA ILAINA AMIN'NY FIOMPIANA TANTELY SY FANAMBOARANA RAYONNEURS ETO MANJA	SED	Fournitures	Convention à commande	08 mois	14 500 000,00

B. PROTOCOLES DE PARTENARIAT

N° d'ordre	1 N° de Contrat	2 FINANCEMENT	3 Date de signature	4 Nom et adresse du prestataire	5 Objet du contrat	6 Mode de passation	7 Type de prestation	8 Type de contrat	9 Délai d'exécution contractuel	10 Montant du contrat
2018										
1	13-2018/MINAE/SG/AD2M II	Prêt FIDA	31/07/2018		Parténariat cadre tripartite dans le cadre de l'appui à l'exécution des opérations de gestion foncière décentralisée du volet "Sécurisation Foncière" du projet AD2M II, et de son appui institutionnel à la CCRF	SED	Protocole d'accord cadre	ACCORD CADRE	04 ans	
2	13 B-2018/MINAE/SG/AD2M II	Prêt FIDA	01/08/2018		Accord spécifique au titre de l'année 2018 dans le cadre de l'appui à l'exécution des opérations de certification foncière décentralisée du volet "Sécurisation Foncière" du projet AD2M II, et de son appui institutionnel à la CCRF	SED	Protocole d'accord	ACCORD SPECIFIQUE	6 mois	139 315 000,00
3	17-2018/MPAE/SG/AD2M II	Prêt FIDA, RPI	08/06/2018		Appui à la mise en œuvre des activités liées à l'amélioration de l'état nutritionnelle des populations cibles dans la zone d'intervention du projet AD2M dans la Région Menabe, au titre de l'année 2018	Entente directe	Protocole d'accord	PROTOCOLE	6 mois	218 370 100,00
4	18-2018/MPAE/SG/AD2M II	Prêt FIDA, RPI	08/06/2018		Appui à la mise en œuvre des activités liées à l'amélioration de l'état nutritionnelle des populations cibles dans la zone d'intervention du projet AD2M dans la Région Melaky, au titre de l'année 2018	Entente directe	Protocole d'accord	PROTOCOLE	6 mois	95 322 700,00
5	51 B-2018/MINAE/SG/AD2M II	Prêt FIDA	06/12/2018		Protocole Cadre de partenariat en matière de recherche et de développement dans la zone d'intervention du projet AD2M	Entente directe	Protocole d'accord cadre	Convention cadre	36 mois	
6	120-2018/MINAE/SG/AD2M II	Prêt FIDA	31/12/2018		Accord cadre de partenariat entre le Projet AD2M II et SAHANALA S.A Amélioration des chaînes de valeur des grains secs et autres produits dans les Régions Melaky et Menabe, à travers l'intensification agricole et la commercialisation	SED	Protocole d'accord cadre	Convention cadre	4 ans	

Le montant des protocoles cadres est en attente d'un protocole spécifique

15. SUIVI FINANCIER DES PRINCIPAUX MARCHES

1	3	4	5	7	8	9	10	A	B
N° de Contrat	Date de signature	Nom et adresse du prestataire	Objet du contrat	Type de prestation	Type de contrat	Délai d'exécution	Montant (MGA)	Date OS / début	Montant facturé au 31/12/2018
FIDA (2017)									
19-17/MPAE/SG/AD2M-II	07/04/2017		Animation et encadrement des bénéficiaires du Projet (Communes et organisations paysannes) . Lot 1 : District de Maintirano et partie Nord du district d'Antsalova, Région Melaky	Service de consultant	Marché	71 mois	4 093 363 440,00	07/04/17	902 287 869,40
20-17/MPAE/SG/AD2M-II	07/04/2017		Animation et encadrement des bénéficiaires du Projet (Communes et organisations paysannes) . Lot 2 : District de Manja, partie Sud du district de Morondava et partie centrale du district de Mahabo, Région Menabe	Service de consultant	Marché	71 mois	2 702 533 100,00	07/04/17	758 890 058,26
21-17/MPAE/SG/AD2M-II	07/04/2017		Animation et encadrement des bénéficiaires du Projet (Communes et organisations paysannes) . Lot 2 : District de Miandrivazo et la partie Est du district de Mahabo, région Menabe	Service de consultant	Marché	71 mois	1 975 268 280,00	07/04/17	594 912 240,00
22-17/MPAE/SG/AD2M-II	07/04/2017		Animation et encadrement des bénéficiaires du Projet (Communes et organisations paysannes) . Lot 4 : Partie Sud du district Antsalova et district de Belo/Tsiribihina	Service de consultant	Marché	71 mois	1 933 472 600,00	07/04/17	662 447 516,00
36-17/MPAE/SG/AD2M-II	15/09/2017		Travaux d'aménagement du périmètre irrigué de Marifilaly, Commune rurale de Marohazo, District de Maintirano, Région Melaky.	Travaux	Marché	18 mois	10 675 273 440,00	15/09/17	3 979 275 120,00
37-17/MPAE/SG/AD2M-II	15/09/2017		Travaux de réhabilitation du périmètre irrigué de Demoka RD, Commune rurale de Betanatana, District de Maintirano, Région Melaky.	Travaux	Marché	7 mois	2 870 551 560,00	15/09/17	2 451 900 555,60
58-17/MPAE/SG/AD2M-II			Travaux de réhabilitation du périmètre irrigué de vondrove, 1ère tranche, Commune rurale de Beharona, District de Manja	Travaux	Marché	14 mois	4 747 635 568,56	07/03/18	2 386 655 284,12
90-2017/MPAE/SG/A D2M II	25/01/2018		Aménagement du périmètre irrigué d'Ambararata, Commune de Manja, District de Manja, Région Menabe	Travaux	Marché	07 mois	814 561 479,88	06/06/18	612 109 105,55
FIDA (2018)									
01-2018/MPAE/SG AD2M	13/03/2018		Travaux d'aménagement de périmètres hydroagricoles dans la Région Melaky Lot 2: Aménagement du périmètre d'épandage de crues de BEMOKOTRA, Commune rurale de Bemokotra Sud, District de Manirano, Région Melaky	Travaux	Marché	14 mois	2 269 674 960,00		283 709 370,00
10-2018/MPAE/SG/A D2M II	07/05/2018		TRAVAUX DE REHABILITATION DE PISTES ET TRAITEMENT DE POINTS NOIRS, REPARTIS EN 2 LOTS : Lot 1: Piste RN 34-Analambiby, Commune rurale d'Isalo, District de Miandrivazo, Région Menabe	Travaux	Marché	120 jours	574 574 368,80	02/08/17	573 353 920,80
11-2018/MPAE/SG/AD2M II	07-mai-18		TRAVAUX DE REHABILITATION DE PISTES ET TRAITEMENT DE POINTS NOIRS, REPARTIS EN 2 LOTS : Lot 2: Piste Ambatomisay-Tsaraotana et traitements des points noirs Antsetaka-Antsoha/ Antsiraraka -Andranomandeha/ Antsiraraka-Tsaraotana, Commune rurale de Tsaraotana, District de Belo sur Tsiribihina, Région Menabe	Travaux	Marché	150 jours	1 253 152 790,04	26/07/18	368 769 170,08

1	3	4	5	7	8	9	10	A	B
N° de Contrat	Date de signature	Nom et adresse du prestataire	Objet du contrat	Type de prestation	Type de contrat	Délai d'exécution	Montant (MGA)	Date OS / début	Montant facturé au 31/12/2018
12B-2018/MPAE/SG/AD2M II	07/06/2018		Service de consultant pour la mise en place du système de suivi-évaluation du Projet AD2M-II	Service de consultant	Convention	6 mois	44 965 000,00	07/06/18	25 120 000,00
19-2018/MPAE/SG/AD2M II	12/06/2018		Travaux de construction d'un Centre de Ressources et d'Information Foncières(CRIF)/Guichet Foncier(GF) avec latrine, dans le Chef lieu du District de Manja,Région Menabe	Travaux		90 jours	97 474 011,39	12/06/18	97 430 373,58
27-2018/MINAE/SG/AD2M II	21/08/2018		Travaux d'extension du périmètres d'épandage de crues de KAMOKO , dans la Commune rurale de Masoarivo,District d'Antsalova,Région Melaky	Travaux	Convention	90 jours	82 543 450,00	10/10/18	82 643 360,00
29-2018/MINAE/SG/AD2M II	29/08/2018		Travaux de construction d'un(01) guichet unique pour marché de bovidés et d'un couloir de vaccination, dans la commune rurale de Mandabe,District de Mahabo,Region Menabe	Travaux	Convention+A venant	02 mois	54 430 775,00	03/10/18	54 023 875,00

16. ANALYSE BUDGETAIRE

Par rapport au PTBA 2018 qui a prévu un budget annuel de **11,40 million USD** incluant les coûts de l'aménagement du périmètre Beboka, la réalisation budgétaire au 31 décembre 2018 s'élève à **6,31 Millions USD**, soit un taux d'exécution tout financement confondu s'élevant à **55,3%**, qui se présente comme suit si ventilé par composante :

('000 USD)

Composantes	Prévision (*)	Réalisation(*)	Pourcentage de réalisation
1: Promotion de systèmes de productions performants et résilients au CC	9 628	5 172	53,7 %
2: Appui à l'accès aux marchés et aux opportunités économiques	968	354	36,6 %
3: Gestion du projet et suivi-évaluation	813	785	96,6 %
TOTAL	11 408	6 311	55,3 %

(*) Cours utilisé pour la valorisation en USD du PTBA 2018 : 1 USD = 3 300 MGA

A l'image des réalisations par composante et sous composante, celles par source de financement restent également homogène. La part du budget revenant au prêt FIDA, d'un montant de 6.162.220 USD, est réalisée à 53,6%, et celle du prêt OFID totalisant 1.585.850 USD l'est à 66,5%. C'est la part du Don ASAP d'un montant de 1.973.860 USD et exécutée à hauteur de 969.420 USD qui a enregistré un taux moindre de 49,1%.

L'état d'exécution du PTBA 2018, tout financement confondu, se présente ainsi :

('000 USD)

Composante /Sous-composante	Total deux projets		
	Prévision	Réalisation	% réel
1. Promotion de systèmes de productions performants et résilients au CC	9 628,33	5 172,48	53,70%
1.1 Développement d'infrastructures productives résilientes	7 453,87	4 027,35	54,00%
1.2 Organisation et formation des producteurs	495,66	386,04	77,90%
1.3 Appui aux services agricoles efficaces	1 678,81	759,09	45,20%
2. Appui à l'accès aux marchés et aux opportunités économiques	967,72	353,72	36,6%
2.1 Infrastructures de désenclavement, stockage et valorisation des produits	905,45	314,72	34,80%
2.2 Appui au partenariat OP/OM et accès aux services financiers	62,27	39,00	62,60%
3. Gestion du projet et suivi - évaluation	812,77	785,24	96,60%
3.1 Coordination et gestion du projet	643,67	729,49	113,30%
3.2 Suivi et évaluation et gestion des savoirs	169,10	55,76	33,00%
TOTAL	11 408,83	6 311,45	55,30%

Et pour le financement de FIDA/DON ASAP/Gouvernements se présente dans le tableau ci-dessous :

Composante /Sous-composante	PRÊT FIDA			DON ASAP			Gouvernement			Sous Total AD2M		
	Prévision	Réalisation	% réel	Prévision	Réalisation	% réel	Prévision	Réalisation	% réel	Prévision	Réalisation	% réel
1. Promotion de systèmes de productions performants et résilients au CC	4 659,57	2 515,54	54,00%	1 960,86	954,30	48,70%	1 137,31	534,73	47,00%	7 757,74	4 004,57	51,60%
1.1 Développement d'infrastructures productives résilientes	3 084,34	1 683,68	54,60%	1 586,91	738,09	46,50%	953,53	442,51	46,40%	5 624,78	2 864,28	50,90%
1.2 Organisation et formation des producteurs	430,39	359,06	83,40%	8,64	0,00	0,00%	37,78	26,97	71,40%	476,81	386,04	81,00%
1.3 Appui aux services agricoles efficients	1 144,83	472,80	41,30%	365,32	216,21	59,20%	146,00	65,24	44,70%	1 656,14	754,25	45,50%
2. Appui à l'accès aux marchés et aux opportunités économiques	821,27	303,99	37,00%	0,00	0,00		146,45	49,73	34,00%	967,72	353,72	36,60%
2.1 Infrastructures de désenclavement, stockage et valorisation des produits	759,00	265,41	35,00%				146,45	49,32	33,70%	905,45	314,72	34,80%
2.2 Appui au partenariat OP/OM et accès aux services financiers	62,27	38,59	62,00%					0,41		62,27	39,00	62,60%
3. Gestion du projet et suivi - évaluation	681,37	483,95	71,00%	13,00	15,12	116,30%	56,93	251,78	442,20%	751,31	750,85	99,90%
3.1 Coordination et gestion du projet	525,62	429,00	81,60%	13,00	15,12	116,30%	56,93	250,97	440,80%	595,55	695,09	116,70%
3.2 Suivi et évaluation et gestion des savoirs	155,76	54,95	35,30%					0,80		155,76	55,76	35,80%
TOTAL	6 162,21	3 303,49	53,60%	1 973,86	969,42	49,10%	1 340,69	836,24	62,40%	9 476,76	5 109,14	53,90%

Les réalisations par composante se détaillent ainsi :

COMPOSANTE 1 : PROMOTION DE SYSTEMES DE PRODUCTION PERFORMANTS ET RESILIENTS AU CHANGEMENT CLIMATIQUE

L'exécution budgétaire de la composante 1 se chiffre à 5.172.480 USD, soit 53,7% du budget alloué à la composante. Elle se situe au même niveau voire légèrement inférieur au taux global d'exécution du budget 2018, et conditionnent même ce dernier étant donné que le volume budgétaire de cette composante représente 84,4% du budget total. Le montant non réalisé pour cette composante représente en effet 4,45 millions USD.

- Pour l'activité la plus budgétivore de la composante, quelques chantiers d'aménagement hydroagricole prévus n'ont pas pu démarrer pour des problèmes de passation de marchés, et d'autres n'ont pas atteint le taux d'exécution escompté à la fin d'exercice. Faute d'intérêt des PME/BTP aux travaux de moyenne à faible envergure et situés dans des sites enclavés, des appels d'offres lancés ou relancés n'ont, en effet, pas abouti à la conclusion de marchés. Des titulaires de marchés retenus adjudicataires après relance d'appel d'offres ont par ailleurs désisté sans avoir commencé les travaux. Les grands travaux démarrés localisés essentiellement dans la Région Melaky ont également souffert d'un problème chronique d'approvisionnement de carburant du Chef-lieu de cette Région, qui a affecté sérieusement leur rythme d'avancement. A cela s'ajoutent des problèmes de faible capacité de quelques entreprises locales titulaires des travaux.
- Les aléas évoqués plus haut rencontrés dans la passation de marchés des travaux ont absorbé beaucoup plus de temps que prévu, perturbant ainsi la planification des activités de l'unité de passation de marchés de l'UCP, et ont eu d'incidence sur les autres genres de marchés prévus être passés. D'autant plus qu'en aval, l'interruption de l'examen de dossiers au niveau de la Commission Régionale des Marchés (CRM) a fait que l'examen de certains dossiers a été ajourné.
- L'acquisition auprès de l'UNOPS de stations agro météorologiques, kit solaire pour les ONGT ainsi que d'autres matériels destinés aux partenaires mais également à l'UCP et les ONGT, n'a également pas été finalisée faute de réactivité du service achat de cette institution.
- Les circonstances locales, dont l'insécurité et ponctuellement l'ambiance électorale, ont limité la mobilité de l'équipe d'exécution.
- Certaines activités sont par contre expressément ajournées. Il s'agit de (i) l'acquisition de photos pour les PLOF, étant donné la possibilité d'acquisition gratuite de ce produit au niveau du CGARD, (ii) l'acquisition de pesticides pour la lutte contre les chenilles légionnaires, compte tenu de la stratégie adoptée au niveau national qui a privilégié pour cette année la lutte biologique, dans le sillage de ce qui est recommandée par la FAO, et (iii) l'abondement de fonds aux FDA, compte tenu que la 1^{ère} tranche versée en 2017 n'est pas encore dépensée à cause des difficultés du mécanisme de déblocage de fonds au niveau de cet organisme.

COMPOSANTE 2 : APPUI A L'ACCES AUX MARCHES ET AUX OPPORTUNITES ECONOMIQUES

Cette composante est exécutée à 36,6% avec 353.730 USD de réalisation. Bien que le taux de réalisation soit faible, il n'impacte pas pour autant la réalisation globale, étant donné sa faible proportion par rapport au budget total. L'écart s'explique par (i) le non-démarrage des travaux intéressant deux ouvrages de franchissement dans la zone de consolidation, restées au stade d'études, et (ii) le retard des travaux de réhabilitation de la piste Tsaraotana – Ambatomisay avec le traitement de points critiques aux alentours, dû au

retard de démarrage du Titulaire mais surtout à la complication de l'agrément des carrières d'extraction de matériaux rocheux.

COMPOSANTE 3 : COORDINATION DU PROJET ET SUIVI EVALUATION

Elle est exécutée à 96,6% avec une réalisation de 785.240 USD.

La sous composante 3.1 accuse un léger dépassement et atteint 113,3% avec une réalisation de 729.480 USD. Ceci est dû à la régularisation des DTI relatifs à l'acquisition des matériels roulants auprès de l'UNOPS en 2017, d'un montant de plus de 200.000 USD, non budgétée en 2018. Les dépenses de fonctionnement sont maîtrisées à 83% de la prévision, et ne représentent que 7% du montant total dépensé.

Le faible taux de réalisation de 33,0% de la sous composante 3.2 s'explique par la non réalisation de l'étude de la situation de référence qui sera reportée en 2019, ayant rencontré le même problème de passation de marchés que le DSF et la planification territoriale.

17. ETATS DE RAPPROCHEMENTS DES FONDS RECUS

A. FIDA

Date d'envoi à la DDP	Date de paiement Bailleur	Demande n°	Méthode de décaissement	Montant demandé	Monnaie	Montant approuvé par le FIDA	En DTS		
							Equivalent	Cumul décaissé	Montant restant du prêt
Montant prêt								24 500 000,00	
Cumul fonds décaissés au 09 décembre 2016									
	09/12/2016	002	Avance Initial	1 500 000,00	USD	1 500 000,00	1 105 224,77	1 105 224,77	23 394 775,23
	23/09/2016	001	Paie ment Direct	1 000 000,00	USD	1 000 000,00	714 842,27	1 820 067,04	22 679 932,96
	02/02/2017	003	Paie ment Direct	61 821 239,00	JPY	61 821 239,00	403 024,52	2 223 091,56	22 991 750,71
22/11/2017	18/12/2017	004	DRF	522 751,93	USD	522 751,93	369 681,58	2 592 773,14	22 622 069,13
02/03/2018	11/04/2018	005	DRF	718 170,41	USD	718 170,41	495 064,60	3 087 837,74	22 127 004,53
09/08/2018	17/09/2018	006	Paie ment Direct	296 948 418,46	MGA	296 948 418,46	66 515,41	3 154 353,15	22 060 489,12
09/08/2018	17/09/2018	007	Paie ment Direct	75 155,91	USD	75 155,91	53 526,42	3 207 879,57	22 006 962,70
06/09/2018	12/10/2018	009	DRF	650 409,27	USD	650 409,27	465 749,08	3 673 628,65	21 541 213,62
25/10/2018	24/10/2018	011	Paie ment Direct	770 906 177,15	MGA	770 906 177,15	163 446,36	3 837 075,01	21 377 767,26
									21 377 767,26
									21 377 767,26
Cumul fonds décaissés au 31 décembre 2018								3 837 075,01	21 377 767,26

B. DON ASAP

Date d'envoi à la DDP	Date de paiement	Demande n°	Méthode de décaissement	Montant demandé	Monnaie	Montant approuvé par le FIDA	En DTS		
							Equivalent	Cumul décaissé	Montant restant du prêt
Montant prêt									4 200 000,00
Cumul fonds décaissés au 11 Novembre 2016									
	11/11/2016	003	Avance Initial	800 000,00	USD	800 000,00	583 426,32	583 426,32	3 616 573,68
23/04/2018	23/09/2018	002	DRF	201 356,14	USD	197 351,90	140 204,53	723 630,85	3 476 369,15
19/11/2018	02/01/2019	004	DRF	320 934,18	USD	318 328,22	228 922,57	952 553,42	3 247 446,58
									3 247 446,58
Cumul fonds décaissés au 31 décembre 2018								952 553,42	3 247 446,58

18. LISTE DES IMMOBILISATIONS

Site	CG	Immo	Libellé	Date d'acquisition	Valeur d'origine	Identification	Emplacement
01	204110	*****					
01	204110	1700894		09/01/2017	35 021 000,00	110LG17008	RFCUGP
01	204110	*****			35 021 000,00		
01	204130	*****					
01	204130	1700871		09/01/2017	41 802 000,00	210LG17009	CSCUGP
01	204130	*****			41 802 000,00		
01	204180	*****					
01	204180	1800029		06/08/2018	13 417 500,00	110LG18538	ASSUGP
01	204180	*****			13 417 500,00		
01	213510	*****					
01	213510	0700040		31/12/2007	114 448 663,46	BUR2007	LOCUGP
01	213510	0800008		31/12/2008	19 326 211,20	BUR2008	LOCUGP
01	213510	1000006		31/12/2010	99 090 788,20	BUR2010	LOCUGP
01	213510	1100080		31/12/2011	520 800 980,64	BUR2011	LOCUGP
01	213510	1200002		31/12/2012	56 876 520,05	BUR2012	LOCUGP
01	213510	1300006		31/12/2013	34 954 832,55	BUR2013	LOCUGP
01	213510	1400005		31/12/2014	10 712 817,20	BUR2014	LOCUGP
01	213510	1500099		31/12/2015	85 949 306,00	BUR2015	LOCUGP
01	213510	1600014		31/12/2016	104 057 074,41	BUR2016A	LOCUGP
01	213510	1600015		31/12/2016	4 735 986,00	BUR2016B	LOCUGP
01	213510	1700872		31/12/2017	253 211 332,50	BUR2017	LOCUGP
01	213510	1800028		30/06/2018	48 705 164,30	BUR2018	LOCUGP
01	213510	*****			1 352 869 676,51		
01	218100	*****					
01	218100	0700005		10/04/2007	136 785,60	12021/CAP/08	CAPFID
01	218100	0700006		10/04/2007	136 785,60	12011/CAP/08	CAPFID
01	218100	0700007		10/04/2007	136 785,60	12012/CAP/08	CAPFID
01	218100	0700008		10/04/2007	136 785,60	12013/CAP/08	CAPFID
01	218100	0700009		10/04/2007	136 785,60	12014/CAP/08	CAPFID
01	218100	0700010		10/04/2007	136 785,60	12015/CAP/08	CAPFID
01	218100	0700011		10/04/2007	136 785,60	12016/CAP/08	CAPFID
01	218100	0700012		10/04/2007	136 785,60	12017/CAP/08	CAPFID
01	218100	0700013		10/04/2007	136 785,60	12001/CAP/08	CAPFID
01	218100	0700014		10/04/2007	136 785,60	12002/CAP/08	CAPFID
01	218100	0700015		10/04/2007	136 785,60	12003/CAP/08	CAPFID
01	218100	0700016		10/04/2007	136 785,60	12004/CAP/08	CAPFID
01	218100	0700017		10/04/2007	136 785,60	12005/CAP/08	CAPFID
01	218100	0700018		10/04/2007	136 785,60	12006/CAP/08	CAPFID
01	218100	0700019		10/04/2007	136 785,60	12007/CAP/08	CAPFID
01	218100	0700020		10/04/2007	136 785,60	12008/CAP/08	CAPFID
01	218100	0700021		10/04/2007	136 785,60	12009/CAP/08	CAPFID
01	218100	0700022		10/04/2007	136 785,60	12010/CAP/08	CAPFID
01	218100	0700023		10/04/2007	309 085,66	13005/CAP/08	CAPFID
01	218100	0700024		10/04/2007	309 085,66	13006/CAP/08	CAPFID
01	218100	0700025		10/04/2007	309 085,66	13007/CAP/08	CAPFID
01	218100	0700026		10/04/2007	329 692,00	11004/CAP/08	CAPFID
01	218100	0700027		10/04/2007	329 692,00	11002/CAP/08	CAPFID
01	218100	0700028		10/04/2007	329 692,00	11007/CAP/08	CAPFID
01	218100	0700029		10/04/2007	329 692,00	11008/CAP/08	CAPFID
01	218100	0700030		10/04/2007	329 692,00	11009/CAP/08	CAPFID
01	218100	0700031		10/04/2007	329 692,00	11010/CAP/08	CAPFID
01	218100	0700032		10/04/2007	329 692,00	11013/CAP/08	CAPFID
01	218100	0700033		10/04/2007	329 692,00	11014/CAP/08	CAPFID
01	218100	0700034		10/04/2007	414 548,16	13002/CAP/08	CAPFID
01	218100	0700041		10/04/2007	136 785,60	12018/CAP/08	CAPFID
01	218100	0700042		10/04/2007	136 785,60	12019/CAP/08	CAPFID
01	218100	0700043		10/04/2007	136 785,60	12020/CAP/18	CAPFID
01	218100	0800001		01/12/2008	195 000,00	102TB08CAP020	CAPFID

Site	CG	Immo	Libellé	Date d'acquisition	Valeur d'origine	Identification	Emplacement
01	218100	0800002		01/12/2008	450 000,00	102AR08CAP010	CAPFID
01	218100	0800003		01/12/2008	450 000,00	102AR08CAP011	CAPFID
01	218100	0800004		18/12/2008	100 000,00	102TB08007	GARUGP
01	218100	0800005		18/12/2008	100 000,00	14004CAP08	CAPFID
01	218100	0800006		18/12/2008	100 000,00	14007CAP08	CAPFID
01	218100	0800007		18/12/2008	100 000,00	14003CAP08	CAPFID
01	218100	1000001		05/05/2010	210 000,00	102CO10A/B/C	ACTUGP
01	218100	1100001		27/07/2011	141 480,00	102FRN11R01	RFCUGP
01	218100	1100002		27/07/2011	141 480,00	102FRN11R02	RFCUGP
01	218100	1100003		27/07/2011	141 480,00	102FRN11R03	ROPUGP
01	218100	1100004		27/07/2011	141 480,00	102FRN11R04	ROPUGP
01	218100	1100005		27/07/2011	11 880,00	102PS11001	CALUGP
01	218100	1100006		27/07/2011	11 880,00	102PS11002	CALUGP
01	218100	1100007		27/07/2011	89 640,00	102SE11001	CALUGP
01	218100	1100008		27/07/2011	89 640,00	102SE11002	CALUGP
01	218100	1100009		27/07/2011	169 560,00	102AH11001	CALUGP
01	218100	1100010		27/07/2011	169 560,00	102AH11002	CALUGP
01	218100	1100011		27/07/2011	176 040,00	102CM11002	CALUGP
01	218100	1100012		27/07/2011	176 040,00	102CM11003	ACTUGP
01	218100	1100013		27/07/2011	176 040,00	102CM11004	RAOPUG
01	218100	1100014		27/07/2011	176 040,00	102CM11005	CALUGP
01	218100	1100015		27/07/2011	176 040,00	102CM11006	RAOPUG
01	218100	1100016		27/07/2011	176 040,00	102CM11008	ASSUGP
01	218100	1100017		27/07/2011	176 040,00	102CM11009	CSCUGP
01	218100	1100018		27/07/2011	176 040,00	102CM11010	RSEUGP
01	218100	1100019		27/07/2011	176 040,00	102CM11011	ASLUGP
01	218100	1100020		27/07/2011	176 040,00	102CM11013	RIRUGP
01	218100	1100021		27/07/2011	176 040,00	102CM11015	INGUGP
01	218100	1100022		27/01/2011	176 040,00	102CM11001	CPUGPB
01	218100	1100023		27/07/2011	183 600,00	102TR11L180001	RIRUGP
01	218100	1100024		27/07/2011	183 600,00	102TR11L180002	CTAUGP
01	218100	1100025		27/07/2011	183 600,00	102TR11L180003	RAOPUG
01	218100	1100026		27/07/2011	183 600,00	102TR11L180004	CPUGPB
01	218100	1100027		27/07/2011	199 800,00	102AB11001	CALUGP
01	218100	1100028		27/07/2011	199 800,00	102AB11002	CALUGP
01	218100	1100029		27/07/2011	203 040,00	102TB11001	RIRUGP
01	218100	1100030		27/07/2011	203 040,00	102TB11002	GIT3UG
01	218100	1100031		27/07/2011	203 040,00	102TB11003	CTAUGP
01	218100	1100032		27/07/2011	222 480,00	102TB11004	RAOPUG
01	218100	1100033		27/07/2011	222 480,00	102TB11005	ASLUGP
01	218100	1100034		27/07/2011	222 480,00	102TB11006	ASEUGP
01	218100	1100035		27/07/2011	222 480,00	102TB11007	ASSUGP
01	218100	1100036		27/07/2011	222 480,00	102TB11008	CPUGPB
01	218100	1100037		27/07/2011	222 480,00	102TB11009	CSCUGP
01	218100	1100038		27/07/2011	233 280,00	102TR11001	ROPUGP
01	218100	1100039		27/07/2011	241 920,00	102TB11010	CTAUGP
01	218100	1100040		27/07/2011	241 920,00	102TR11L120001	RIRUGP
01	218100	1100041		27/07/2011	241 920,00	102TR11L120002	CTAUGP
01	218100	1100042		27/01/2011	268 920,00	102TR11CDR001	CALUGP
01	218100	1100043		27/07/2011	268 920,00	102TR11CDR002	CALUGP
01	218100	1100044		27/07/2011	301 320,00	102TB11011	ACTUGP
01	218100	1100045		27/07/2011	301 320,00	102TB11012	CALUGP

Site	CG	Immo	Libellé	Date d'acquisition	Valeur d'origine	Identification	Emplacement
01	218100	1100046		27/07/2011	301 320,00	102TB11013	RAOPUG
01	218100	1100047		27/07/2011	301 320,00	102TB11014	RSEUGP
01	218100	1100048		27/07/2011	301 320,00	102TB11015	TOPUGP
01	218100	1100049		27/07/2011	301 320,00	102TB11016	RIRUGP
01	218100	1100050		27/07/2011	667 440,00	102TB11017	ROPUGP
01	218100	1100051		27/07/2011	762 480,00	102FYN11P001	CPUGPB
01	218100	1100052		27/07/2011	762 480,00	102FYNP002	CPUGPB
01	218100	1100053		27/07/2011	929 880,00	102FYN11R003	CPUGPB
01	218100	1300003		20/02/2013	240 905,98	102CM13001	ROPUGP
01	218100	1300004		20/02/2013	360 279,58	102TB13001	CUIUGP
01	218100	1500001		23/01/2015	399 000,00	106ST15001	CUIUGP
01	218100	1500002		23/03/2015	190 000,00	102ES15001	ROPUGP
01	218100	1500003		22/12/2015	13 725 000,00	103PC15001	CALUGP
01	218100	1500004		31/12/2015	1 790 000,00	106ST15002	CUIUGP
01	218100	1500005		31/12/2015	1 790 000,00	106ST15003	MAGUGP
01	218100	1700002		06/06/2017	362 694,66	102TB17226	ROPUGP
01	218100	1700003		06/07/2017	362 694,66	102TB17227	ROPUGP
01	218100	1700004		06/07/2017	305 266,62	102CS17233	ROPUGP
01	218100	1700005		06/07/2017	305 266,62	102CS17234	ROPUGP
01	218100	1700006		06/07/2017	133 106,38	102TB17228	CPUGPB
01	218100	1700007		06/07/2017	245 600,70	102TB17229	CPUGPB
01	218100	1700008		06/07/2017	305 266,62	102CS17230	RFCUGP
01	218100	1700009		06/07/2017	305 266,62	102CS17232	CPUGPB
01	218100	1700010		06/06/2017	305 266,62	102CS17231	APMUGP
01	218100	1700011		09/01/2017	469 308,12	102TB17010	INGUGP
01	218100	1700012		09/01/2017	438 050,22	102TB17011	INGUGP
01	218100	1700013		09/01/2017	376 722,72	102TB17012	INGUGP
01	218100	1700014		07/03/2017	170 000,00	102CH17036	CALUGP
01	218100	1700015		07/03/2017	170 000,00	102CH17037	CALUGP
01	218100	1700016		07/03/2017	170 000,00	102CH17038	CALUGP
01	218100	1700017		07/03/2017	170 000,00	102CH17039	CALUGP
01	218100	1700018		07/03/2017	170 000,00	102CH17040	CALUGP
01	218100	1700019		07/03/2017	170 000,00	102CH17041	CALUGP
01	218100	1700020		07/03/2017	170 000,00	102CH17042	CALUGP
01	218100	1700021		07/03/2017	170 000,00	102CH17043	CALUGP
01	218100	1700022		07/03/2017	170 000,00	102CH17044	CALUGP
01	218100	1700023		07/03/2017	170 000,00	102CH17045	CALUGP
01	218100	1700024		07/03/2017	170 000,00	102CH17046	CALUGP
01	218100	1700025		07/03/2017	170 000,00	102CH17047	CALUGP
01	218100	1700026		07/03/2017	170 000,00	101CH17048	CALUGP
01	218100	1700027		07/03/2017	170 000,00	102CH17049	CALUGP
01	218100	1700028		07/03/2017	170 000,00	102CH17050	CALUGP
01	218100	1700029		07/03/2017	170 000,00	102CH17051	CALUGP
01	218100	1700030		07/03/2017	170 000,00	102CH17052	CALUGP

Site	CG	Immo	Libellé	Date d'acquisition	Valeur d'origine	Identification	Emplacement
01	218100	1700031		07/03/2017	170 000,00	102CH17053	CALUGP
01	218100	1700032		07/03/2017	170 000,00	102CH17054	CALUGP
01	218100	1700033		07/03/2017	170 000,00	102CH17055	CALUGP
01	218100	1700034		07/03/2017	170 000,00	102CH17056	CALUGP
01	218100	1700035		07/03/2017	170 000,00	102CH17057	CALUGP
01	218100	1700036		07/03/2017	170 000,00	102CH17058	CALUGP
01	218100	1700037		07/03/2017	170 000,00	102CH17059	CALUGP
01	218100	1700038		07/03/2017	170 000,00	102CH17060	CALUGP
01	218100	1700039		07/03/2017	170 000,00	102CH17061	CALUGP
01	218100	1700040		07/03/2017	170 000,00	102CH17062	CALUGP
01	218100	1700041		07/03/2017	170 000,00	102CH17063	CALUGP
01	218100	1700042		07/03/2017	170 000,00	102CH17064	CALUGP
01	218100	1700043		07/03/2017	170 000,00	102CH17065	CALUGP
01	218100	1700044		07/03/2017	170 000,00	102CH17066	CALUGP
01	218100	1700045		07/03/2017	170 000,00	102CH17067	CALUGP
01	218100	1700046		07/03/2017	170 000,00	102CH17068	CALUGP
01	218100	1700047		07/03/2017	170 000,00	102CH17069	CALUGP
01	218100	1700048		07/03/2017	170 000,00	102CH17070	CALUGP
01	218100	1700049		07/03/2017	170 000,00	102CH17071	CALUGP
01	218100	1700050		07/03/2017	170 000,00	102CH17072	CALUGP
01	218100	1700051		07/03/2017	170 000,00	102CH17073	CALUGP
01	218100	1700052		07/03/2017	170 000,00	102CH17074	CALUGP
01	218100	1700053		07/03/2017	188 000,00	102CH17075	CALUGP
01	218100	1700054		06/06/2017	362 694,66	102TB17223	CPUGPB
01	218100	1700055		06/06/2017	362 694,66	102TB17224	RFCUGP
01	218100	1700056		06/06/2017	362 694,66	102TB17225	APMUGP
01	218100	1700057		06/06/2017	294 801,42	102CS17235	ASEUGP
01	218100	1700058		06/06/2017	478 902,24	102TB17236	CUIUGP
01	218100	1700059		06/06/2017	376 722,72	102FT17237	ACTUGP
01	218100	1700060		06/06/2017	376 722,72	102FT17238	ACTUGP
01	218100	1700061		06/06/2017	376 722,72	102FT17239	ACTUGP
01	218100	1700062		06/06/2017	376 722,72	102FT17240	CTAUGP
01	218100	1700063		06/06/2017	376 722,72	102FT17241	CTAUGP
01	218100	1700064		06/06/2017	376 722,72	102FT17242	RSEUGP
01	218100	1700065		06/06/2017	297 873,66	102FT17243	APMUGP
01	218100	1700066		06/06/2017	297 873,66	102FT17244	RAOPUG

Site	CG	Immo	Libellé	Date d'acquisition	Valeur d'origine	Identification	Emplacement
01	218100	1700067		06/06/2017	297 873,66	102FT17245	RAOPUG
01	218100	1700068		06/06/2017	297 873,66	102FT17246	ASSUGP
01	218100	1700069		06/06/2017	410 173,62	102CH17247	CALUGP
01	218100	1700070		06/06/2017	410 173,62	102CH17248	CALUGP
01	218100	1700071		06/06/2017	410 173,62	102CH17249	CPUGPB
01	218100	1700072		06/06/2017	410 173,62	102CH17250	CPUGPB
01	218100	1700073		06/06/2017	410 173,62	102CH17251	ASLUGP
01	218100	1700074		06/06/2017	195 000,00	102CH17252	CPUGPB
01	218100	1700075		06/06/2017	195 000,00	102CH17253	CPUGPB
01	218100	1700076		06/06/2017	195 000,00	102CH17254	CPUGPB
01	218100	1700077		06/06/2017	195 000,00	102CH17255	CPUGPB
01	218100	1700078		06/06/2017	195 000,00	102CH17256	CPUGPB
01	218100	1700079		06/06/2017	781 665,00	102AR17257	CPUGPB
01	218100	1700080		06/06/2017	371 739,00	102AR17258	CALUGP
01	218100	1700081		06/06/2017	371 739,00	102AR17259	RAOPUG
01	218100	1700082		06/06/2017	371 739,00	102AR17260	APMUGP
01	218100	1700083		06/06/2017	371 739,00	102AR17261	CTAUGP
01	218100	1700084		06/06/2017	371 739,00	102AR17262	RFCUGP
01	218100	1700085		06/06/2017	371 739,00	102AR17263	ROPUGP
01	218100	1700086		06/06/2017	371 739,00	102AR17264	ASSUGP
01	218100	1700087		06/06/2017	512 674,02	102ET17265	CPUGPB
01	218100	1700088		12/12/2017	2 846 763,06	102AR17485	RFCUGP
01	218100	1700089		12/12/2017	2 648 691,84	102AR17486	APMUGP
01	218100	1700090		13/10/2017	433 835,73	102FT17442	RFCUGP
01	218100	1700091		13/10/2017	433 835,73	102FT17443	APMUGP
01	218100	1700092		13/10/2017	433 835,73	102FT17444	ROPUGP
01	218100	1700093		13/10/2017	220 427,72	102CH17445	CUIUGP
01	218100	1700094		13/10/2017	220 427,72	102CH17446	CUIUGP
01	218100	1700095		13/10/2017	220 427,72	102CH17447	CUIUGP
01	218100	1700096		13/10/2017	220 427,72	102CH17448	CUIUGP
01	218100	1700097		13/10/2017	220 427,72	102CH17449	CUIUGP
01	218100	1700098		13/10/2017	220 427,72	102CH17450	ROPUGP
01	218100	1700099		13/10/2017	220 427,72	102CH17451	ROPUGP
01	218100	1700100		13/10/2017	220 427,72	102CH17452	ROPUGP
01	218100	1700101		13/10/2017	220 427,72	102CH17453	ROPUGP
01	218100	1700102		13/10/2017	433 766,60	102FT17454	ASEUGP
01	218100	1700103		13/10/2017	433 767,60	102FT17455	RAOPUG
01	218100	1700104		13/10/2017	433 766,60	102FT17456	RAOPUG
01	218100	1700105		13/10/2017	433 766,60	102FT17457	ASSUGP

Site	CG	Immo	Libellé	Date d'acquisition	Valeur d'origine	Identification	Emplacement
01	218100	1700106		13/10/2017	433 766,60	102FT17458	CALUGP
01	218100	1700107		13/10/2017	433 766,60	102FT17459	CALUGP
01	218100	1700108		13/10/2017	433 766,60	102FT17460	ROPUGP
01	218100	1700109		13/10/2017	433 766,60	102FT17461	APMUGP
01	218100	1700110		13/10/2017	433 766,60	102FT17462	CSCUGP
01	218100	1700111		13/10/2017	433 766,60	102FT17463	RIRUGP
01	218100	1700112		13/10/2017	433 766,60	102FT17464	TOPUGP
01	218100	1700113		13/10/2017	350 279,36	102FT17465	CTAUGP
01	218100	1700114		13/10/2017	350 279,36	102FT17466	CTAUGP
01	218100	1700115		13/10/2017	350 279,36	102FT17467	ACTUGP
01	218100	1700116		13/10/2017	350 279,36	102FT17468	ACTUGP
01	218100	1700117		13/10/2017	350 279,36	102FT17469	RSEUGP
01	218100	1700118		13/10/2017	350 279,36	102FT17470	RSEUGP
01	218100	1700119		13/10/2017	350 279,36	102FT17471	RSEUGP
01	218100	1700120		13/10/2017	350 279,36	102FT17472	APMUGP
01	218100	1700121		13/10/2017	397 530,44	102TB17473	CALUGP
01	218100	1700122		13/10/2017	397 530,44	102TB17474	CALUGP
01	218100	1700123		13/10/2017	397 530,44	102TB17475	CALUGP
01	218100	1700124		13/10/2017	397 530,44	102TB17476	CALUGP
01	218100	1700125		13/10/2017	397 530,44	102TB17477	CALUGP
01	218100	1700126		13/10/2017	397 530,00	102TB17478	CALUGP
01	218100	1700127		13/10/2017	397 530,44	102TB17479	CALUGP
01	218100	1700128		13/10/2017	397 530,44	102TB17480	CALUGP
01	218100	1700129		13/10/2017	397 530,44	102TB17481	CALUGP
01	218100	1700130		13/10/2017	294 931,52	102TB17482	CALUGP
01	218100	1700131		13/10/2017	294 931,52	102TB17483	CALUGP
01	218100	1700132		13/10/2017	904 214,56	102BA17484	CALUGP
01	218100	1700133		29/12/2017	196 600,60	102RL17487	CALUGP
01	218100	1700134		29/12/2017	297 200,80	102AG17488	CALUGP
01	218100	1700135		29/12/2017	297 200,80	102AG17489	CALUGP
01	218100	1700136		29/12/2017	297 200,80	102AG17490	CALUGP
01	218100	1700571		03/05/2017	60 000,00	102CH17149	ONGTML
01	218100	1700572		03/05/2017	60 000,00	102CH17131	ONGTML
01	218100	1700573		02/05/2017	70 000,00	102CH17108	ONGTSR
01	218100	1700574		03/05/2017	60 000,00	102CH17135	ONGTML
01	218100	1700575		03/05/2017	60 000,00	102CH17132	ONGTML
01	218100	1700576		03/05/2017	60 000,00	102CH17133	ONGTML
01	218100	1700577		03/05/2017	60 000,00	102CH17136	ONGTML
01	218100	1700578		03/05/2017	60 000,00	102CH17134	ONGTML
01	218100	1700579		03/05/2017	60 000,00	102CH17138	ONGTML
01	218100	1700580		03/05/2017	60 000,00	102CH17137	ONGTML
01	218100	1700581		03/05/2017	60 000,00	102CH17139	ONGTML
01	218100	1700582		03/05/2017	60 000,00	102CH17140	ONGTML
01	218100	1700583		03/05/2017	60 000,00	102CH17141	ONGTML

Site	CG	Immo	Libellé	Date d'acquisition	Valeur d'origine	Identification	Emplacement
01	218100	1700584		03/05/2017	60 000,00	102CH17142	ONGTML
01	218100	1700585		03/05/2017	60 000,00	102CH17143	ONGTML
01	218100	1700586		03/05/2017	60 000,00	102CH17144	ONGTML
01	218100	1700587		03/05/2017	60 000,00	102CH17145	ONGTML
01	218100	1700588		03/05/2017	60 000,00	102CH17146	ONGTML
01	218100	1700589		03/05/2017	60 000,00	102CH17147	ONGTML
01	218100	1700590		03/05/2017	60 000,00	102CH17148	ONGTML
01	218100	1700591		03/05/2017	60 000,00	102CH17150	ONGTML
01	218100	1700592		03/05/2017	60 000,00	102CH17151	ONGTML
01	218100	1700593		03/05/2017	60 000,00	102CH17152	ONGTML
01	218100	1700594		03/05/2017	60 000,00	102CH17153	ONGTML
01	218100	1700595		03/05/2017	60 000,00	102CH17154	ONGTML
01	218100	1700596		03/05/2017	60 000,00	102CH17155	ONGTML
01	218100	1700597		03/05/2017	60 000,00	102CH17156	ONGTML
01	218100	1700598		03/05/2017	60 000,00	102CH17157	ONGTML
01	218100	1700599		03/05/2017	60 000,00	102CH17158	ONGTML
01	218100	1700600		03/05/2017	60 000,00	102CH17159	ONGTML
01	218100	1700601		03/05/2017	60 000,00	102CH17160	ONGTML
01	218100	1700602		03/05/2017	60 000,00	102CH17161	ONGTML
01	218100	1700603		03/05/2017	60 000,00	102CH17162	ONGTML
01	218100	1700604		03/05/2017	60 000,00	102CH17163	ONGTML
01	218100	1700605		03/05/2017	60 000,00	102CH17164	ONGTML
01	218100	1700606		03/05/2017	60 000,00	102CH17165	ONGTML
01	218100	1700607		03/05/2017	60 000,00	102CH17166	ONGTML
01	218100	1700608		03/05/2017	60 000,00	102CH17167	ONGTML
01	218100	1700609		03/05/2017	60 000,00	102CH17168	ONGTML
01	218100	1700610		03/05/2017	60 000,00	102CH17169	ONGTML
01	218100	1700611		03/05/2017	60 000,00	102CH17170	ONGTML
01	218100	1700612		03/05/2017	60 000,00	102CH17171	ONGTML
01	218100	1700613		03/05/2017	60 000,00	102CH17172	ONGTML
01	218100	1700614		03/05/2017	60 000,00	102CH17173	ONGTML
01	218100	1700615		03/05/2017	60 000,00	102CH17174	ONGTML
01	218100	1700616		03/05/2017	60 000,00	102CH17175	ONGTML
01	218100	1700617		03/05/2017	450 000,00	102TB17176	ONGTML
01	218100	1700618		03/05/2017	450 000,00	102TB17177	ONGTML
01	218100	1700619		03/05/2017	450 000,00	102TB17178	ONGTML
01	218100	1700620		03/05/2017	450 000,00	102TB17179	ONGTML
01	218100	1700621		03/05/2017	450 000,00	102TB17180	ONGTML
01	218100	1700622		03/05/2017	400 000,00	102TB17181	ONGTML
01	218100	1700623		03/05/2017	400 000,00	102TB17182	ONGTML
01	218100	1700624		03/05/2017	400 000,00	102TB17183	ONGTML
01	218100	1700625		03/05/2017	400 000,00	102TB17184	ONGTML
01	218100	1700626		03/05/2017	400 000,00	102TB17185	ONGTML
01	218100	1700627		03/05/2017	250 000,00	102ET17186	ONGTML
01	218100	1700628		03/05/2017	250 000,00	102ET17187	ONGTML
01	218100	1700629		03/05/2017	250 000,00	102ET17188	ONGTML
01	218100	1700630		03/05/2017	250 000,00	102ET17189	ONGTML
01	218100	1700631		03/05/2017	250 000,00	102ET17190	ONGTML
01	218100	1700632		03/05/2017	250 000,00	102ET17191	ONGTML
01	218100	1700633		03/05/2017	250 000,00	102ET17192	ONGTML
01	218100	1700634		03/05/2017	500 000,00	102AR17193	ONGTML
01	218100	1700635		03/05/2017	500 000,00	102AR17194	ONGTML
01	218100	1700636		03/05/2017	64 600,00	102CH17195	ONGTML
01	218100	1700637		03/05/2017	64 600,00	102CH17196	ONGTML
01	218100	1700638		03/05/2017	64 600,00	102CH17197	ONGTML
01	218100	1700639		03/05/2017	64 600,00	102CH17198	ONGTML
01	218100	1700640		03/05/2017	64 600,00	102CH17199	ONGTML
01	218100	1700641		03/05/2017	64 600,00	102CH17200	ONGTML
01	218100	1700642		03/05/2017	64 600,00	102CH17201	ONGTML
01	218100	1700643		03/05/2017	64 600,00	102CH17202	ONGTML
01	218100	1700644		03/05/2017	64 600,00	102CH17203	ONGTML
01	218100	1700645		03/05/2017	64 600,00	102CH17204	ONGTML
01	218100	1700646		03/05/2017	64 600,00	102CH17205	ONGTML
01	218100	1700647		03/05/2017	64 600,00	102CH17206	ONGTML
01	218100	1700648		03/05/2017	64 600,00	102CH17207	ONGTML
01	218100	1700649		03/05/2017	64 600,00	102CH17208	ONGTML
01	218100	1700650		03/05/2017	64 600,00	102CH17209	ONGTML
01	218100	1700651		03/05/2017	484 500,00	102TB17210	ONGTML
01	218100	1700652		03/05/2017	430 700,00	102TB17211	ONGTML
01	218100	1700653		03/05/2017	269 200,00	102ET17212	ONGTML

Site	CG	Immo	Libellé	Date d'acquisition	Valeur d'origine	Identification	Emplacement
01	218100	1700654		03/05/2017	269 200,00	102ET17213	ONGTML
01	218100	1700655		03/05/2017	269 200,00	102ET17214	ONGTML
01	218100	1700656		03/05/2017	538 200,00	102AR17215	ONGTML
01	218100	1700657		02/05/2017	70 000,00	102CH17084	ONGTSR
01	218100	1700658		02/05/2017	70 000,00	102CH17085	ONGTSR
01	218100	1700659		02/05/2017	70 000,00	102CH17086	ONGTSR
01	218100	1700660		02/05/2017	70 000,00	102CH17087	ONGTSR
01	218100	1700661		02/05/2017	70 000,00	102CH17088	ONGTSR
01	218100	1700662		02/05/2017	70 000,00	102CH17089	ONGTSR
01	218100	1700663		02/05/2017	70 000,00	102CH17090	ONGTSR
01	218100	1700664		02/05/2017	70 000,00	102CH17091	ONGTSR
01	218100	1700665		02/05/2017	70 000,00	102CH17092	ONGTSR
01	218100	1700666		02/05/2017	70 000,00	102CH17093	ONGTSR
01	218100	1700667		02/05/2017	70 000,00	102CH17094	ONGTSR
01	218100	1700668		02/05/2017	70 000,00	102CH17095	ONGTSR
01	218100	1700669		02/05/2017	70 000,00	102CH17096	ONGTSR
01	218100	1700670		02/05/2017	70 000,00	102CH17097	ONGTSR
01	218100	1700671		02/05/2017	70 000,00	102CH17098	ONGTSR
01	218100	1700672		02/05/2017	70 000,00	102CH17099	ONGTSR
01	218100	1700673		02/05/2017	70 000,00	102CH17100	ONGTSR
01	218100	1700674		02/05/2017	70 000,00	102CH17101	ONGTSR
01	218100	1700675		02/05/2017	70 000,00	102CH17102	ONGTSR
01	218100	1700676		02/05/2017	70 000,00	102CH17103	ONGTSR
01	218100	1700677		02/05/2017	70 000,00	102CH17104	ONGTSR
01	218100	1700678		02/05/2017	70 000,00	102CH17105	ONGTSR
01	218100	1700679		02/05/2017	70 000,00	102CH17106	ONGTSR
01	218100	1700680		02/05/2017	70 000,00	102CH17107	ONGTSR
01	218100	1700681		02/05/2017	300 000,00	102TB17109	ONGTSR
01	218100	1700682		02/05/2017	300 000,00	102TB17110	ONGTSR
01	218100	1700683		02/05/2017	300 000,00	102TB17111	ONGTSR
01	218100	1700684		02/05/2017	300 000,00	102TB17112	ONGTSR
01	218100	1700685		02/05/2017	300 000,00	102TB17113	ONGTSR
01	218100	1700686		02/05/2017	300 000,00	102TB17114	ONGTSR
01	218100	1700687		02/05/2017	300 000,00	102TB17115	ONGTSR
01	218100	1700688		02/05/2017	300 000,00	102TB17116	ONGTSR
01	218100	1700689		02/05/2017	300 000,00	102TB17117	ONGTSR
01	218100	1700690		02/05/2017	300 000,00	102TB17118	ONGTSR
01	218100	1700691		02/05/2017	300 000,00	102TB17119	ONGTSR
01	218100	1700692		02/05/2017	300 000,00	102TB17120	ONGTSR
01	218100	1700693		02/05/2017	470 000,00	102TB17121	ONGTSR
01	218100	1700694		02/05/2017	470 000,00	102TB17122	ONGTSR
01	218100	1700695		02/05/2017	470 000,00	102TB17123	ONGTSR
01	218100	1700696		02/05/2017	470 000,00	102TB17124	ONGTSR
01	218100	1700697		02/05/2017	470 000,00	102TB17125	ONGTSR
01	218100	1700698		02/05/2017	650 000,00	102AR17126	ONGTSR
01	218100	1700699		02/05/2017	650 000,00	102AR17127	ONGTSR
01	218100	1700700		02/05/2017	250 000,00	102ET17128	ONGTSR
01	218100	1700701		02/05/2017	250 000,00	102ET17129	ONGTSR
01	218100	1700702		02/05/2017	250 000,00	102ET17130	ONGTSR
01	218100	1700703		01/08/2017	225 000,00	102TB17340	ONGTMN
01	218100	1700704		01/08/2017	225 000,00	102TB17341	ONGTMN
01	218100	1700705		01/08/2017	175 000,00	102TB17342	ONGTMN
01	218100	1700706		01/08/2017	175 000,00	102TB17343	ONGTMN
01	218100	1700707		01/08/2017	175 000,00	102TB17344	ONGTMN
01	218100	1700708		01/08/2017	175 000,00	102ET17345	ONGTMN
01	218100	1700709		01/08/2017	175 000,00	102ET17346	ONGTMN
01	218100	1700710		01/08/2017	175 000,00	102ET17347	ONGTMN
01	218100	1700711		01/08/2017	400 000,00	102AR17348	ONGTMN
01	218100	1700712		01/08/2017	400 000,00	102AR17349	ONGTMN
01	218100	1700713		01/08/2017	400 000,00	102AR17350	ONGTMN
01	218100	1700714		01/08/2017	175 000,00	102TB17351	ONGTMN
01	218100	1700715		01/08/2017	175 000,00	102TB17352	ONGTMN
01	218100	1700716		01/08/2017	100 000,00	102BA17353	ONGTMN
01	218100	1700717		01/08/2017	100 000,00	102BA17254	ONGTMN
01	218100	1700718		01/08/2017	50 000,00	102CH17355	ONGTMN
01	218100	1700719		01/08/2017	50 000,00	102CH17356	ONGTMN
01	218100	1700720		01/08/2017	50 000,00	102CH17357	ONGTMN
01	218100	1700721		01/08/2017	50 000,00	102CH17358	ONGTMN
01	218100	1700722		01/08/2017	50 000,00	102CH17359	ONGTMN
01	218100	1700723		01/08/2017	50 000,00	102CH17360	ONGTMN

Site	CG	Immo	Libellé	Date d'acquisition	Valeur d'origine	Identification	Emplacement
01	218100	1700724		01/08/2017	50 000,00	102CH17361	ONGTMN
01	218100	1700725		01/08/2017	50 000,00	102CH17362	ONGTMN
01	218100	1700726		01/08/2017	50 000,00	102CH17363	ONGTMN
01	218100	1700727		01/08/2017	50 000,00	102CH17364	ONGTMN
01	218100	1700728		01/08/2017	50 000,00	102CH17365	ONGTMN
01	218100	1700729		01/08/2017	50 000,00	102CH17366	ONGTMN
01	218100	1700730		01/08/2017	50 000,00	102CH17367	ONGTMN
01	218100	1700731		01/08/2017	50 000,00	102CH17368	ONGTMN
01	218100	1700732		01/08/2017	50 000,00	102CH17369	ONGTMN
01	218100	1700733		01/08/2017	50 000,00	102CH17370	ONGTMN
01	218100	1700734		01/08/2017	50 000,00	102CH17371	ONGTMN
01	218100	1700735		01/08/2017	50 000,00	102CH17372	ONGTMN
01	218100	1700736		01/08/2017	50 000,00	102CH17374	ONGTMN
01	218100	1700737		01/08/2017	50 000,00	102CH17375	ONGTMN
01	218100	1700738		01/08/2017	50 000,00	102CH17376	ONGTMN
01	218100	1700739		01/08/2017	50 000,00	102CH17377	ONGTMN
01	218100	1700740		01/08/2017	50 000,00	102CH17378	ONGTMN
01	218100	1700741		01/08/2017	50 000,00	102CH17379	ONGTMN
01	218100	1700742		01/08/2017	50 000,00	102CH17380	ONGTMN
01	218100	1700743		01/08/2017	50 000,00	102CH17381	ONGTMN
01	218100	1700744		01/08/2017	50 000,00	102CH17382	ONGTMN
01	218100	1700745		01/08/2017	50 000,00	102CH17383	ONGTMN
01	218100	1700746		01/08/2017	50 000,00	102CH17384	ONGTMN
01	218100	1700747		01/08/2017	125 000,00	102TB17385	ONGTMN
01	218100	1700748		01/08/2017	125 000,00	102TB17386	ONGTMN
01	218100	1700749		01/08/2017	50 000,00	102CH17373	ONGTMN
01	218100	1700750		01/08/2017	125 000,00	102TB17387	ONGTMN
01	218100	1700751		01/08/2017	125 000,00	102TB17388	ONGTMN
01	218100	1700752		27/07/2017	400 000,00	102TB17316	ONGTMN
01	218100	1700753		27/07/2017	400 000,00	102TB17317	ONGTMN
01	218100	1700754		27/07/2017	250 000,00	102CH17318	ONGTMN
01	218100	1700755		27/07/2017	150 000,00	102ET17319	ONGTMN
01	218100	1700756		27/07/2017	150 000,00	102ET17320	ONGTMN
01	218100	1700757		27/07/2017	400 000,00	102AR17321	ONGTMN
01	218100	1700758		27/07/2017	150 000,00	102TB17322	ONGTMN
01	218100	1700759		27/07/2017	40 000,00	102CH17323	ONGTMN
01	218100	1700760		27/07/2017	40 000,00	102CH17324	ONGTMN
01	218100	1700761		27/07/2017	40 000,00	102CH17325	ONGTMN
01	218100	1700762		27/07/2017	40 000,00	102CH17326	ONGTMN
01	218100	1700763		27/07/2017	40 000,00	102CH17327	ONGTMN
01	218100	1700764		27/07/2017	40 000,00	102CH17328	ONGTMN
01	218100	1700765		27/07/2017	40 000,00	102CH17329	ONGTMN
01	218100	1700766		27/07/2017	40 000,00	102CH17330	ONGTMN
01	218100	1700767		27/07/2017	40 000,00	102CH17331	ONGTMN
01	218100	1700768		27/07/2017	40 000,00	102CH17332	ONGTMN
01	218100	1700769		27/07/2017	40 000,00	102CH17333	ONGTMN
01	218100	1700770		27/07/2017	40 000,00	102CH17334	ONGTMN
01	218100	1700771		27/07/2017	40 000,00	102CH17335	ONGTMN
01	218100	1700772		27/07/2017	40 000,00	102CH17336	ONGTMN
01	218100	1700773		27/07/2017	40 000,00	102CH17337	ONGTMN
01	218100	1700774		27/07/2017	150 000,00	102TB17338	ONGTMN
01	218100	1700775		27/07/2017	150 000,00	102TB17339	ONGTMN
01	218100	1700776		14/08/2017	450 000,00	102TB17389	ONGTMD
01	218100	1700777		14/08/2017	450 000,00	102TB17390	ONGTMD
01	218100	1700778		14/08/2017	450 000,00	102TB17391	ONGTMD
01	218100	1700779		14/08/2017	450 000,00	102TB17392	ONGTMD
01	218100	1700780		14/08/2017	450 000,00	102TB17393	ONGTMD
01	218100	1700781		14/08/2017	450 000,00	102TB17394	ONGTMD
01	218100	1700782		14/08/2017	450 000,00	102TB17395	ONGTMD
01	218100	1700783		14/08/2017	550 000,00	102TB17397	ONGTMD
01	218100	1700784		14/08/2017	500 000,00	102TB17398	ONGTMD
01	218100	1700785		14/08/2017	400 000,00	102TB17399	ONGTMD
01	218100	1700786		14/08/2017	550 000,00	102AR17400	ONGTMD
01	218100	1700787		14/08/2017	500 000,00	102AR17401	ONGTMD
01	218100	1700788		14/08/2017	500 000,00	102AR17402	ONGTMD
01	218100	1700789		14/08/2017	400 000,00	102TB17403	ONGTMD
01	218100	1700790		14/08/2017	400 000,00	102TB17404	ONGTMD
01	218100	1700791		14/08/2017	400 000,00	102TB17405	ONGTMD
01	218100	1700792		14/08/2017	65 000,00	102CH17406	ONGTMD
01	218100	1700793		14/08/2017	65 000,00	102CH17407	ONGTMD

Site	CG	Immo	Libellé	Date d'acquisition	Valeur d'origine	Identification	Emplacement
01	218100	1700794		14/08/2017	65 000,00	102CH17408	ONGTMD
01	218100	1700795		14/08/2017	65 000,00	102CH17409	ONGTMD
01	218100	1700796		14/08/2017	65 000,00	102CH17410	ONGTMD
01	218100	1700797		14/08/2017	65 000,00	102CH17411	ONGTMD
01	218100	1700798		14/08/2017	65 000,00	102CH17412	ONGTMD
01	218100	1700799		14/08/2017	65 000,00	102CH17413	ONGTMD
01	218100	1700800		14/08/2017	65 000,00	102CH17414	ONGTMD
01	218100	1700801		14/08/2017	65 000,00	102CH17415	ONGTMD
01	218100	1700802		14/08/2017	65 000,00	102CH17416	ONGTMD
01	218100	1700803		14/08/2017	65 000,00	102CH17417	ONGTMD
01	218100	1700804		14/08/2017	65 000,00	102CH17418	ONGTMD
01	218100	1700805		14/08/2017	65 000,00	102CH17419	ONGTMD
01	218100	1700806		14/08/2017	65 000,00	102CH17420	ONGTMD
01	218100	1700807		14/08/2017	65 000,00	102CH17421	ONGTMD
01	218100	1700808		14/08/2017	65 000,00	102CH17422	ONGTMD
01	218100	1700809		14/08/2017	65 000,00	102CH17423	ONGTMD
01	218100	1700810		14/08/2017	65 000,00	102CH17424	ONGTMD
01	218100	1700811		14/08/2017	65 000,00	102CH17425	ONGTMD
01	218100	1700812		14/08/2017	95 000,00	102CH17426	ONGTMD
01	218100	1700813		14/08/2017	95 000,00	102CH17427	ONGTMD
01	218100	1700814		14/08/2017	95 000,00	102CH17428	ONGTMD
01	218100	1700815		14/08/2017	95 000,00	102CH17429	ONGTMD
01	218100	1700816		14/08/2017	95 000,00	102CH17430	ONGTMD
01	218100	1700817		14/08/2017	95 000,00	102CH17431	ONGTMD
01	218100	1700818		14/08/2017	95 000,00	101CH17432	ONGTMD
01	218100	1700819		14/08/2017	95 000,00	102CH17433	ONGTMD
01	218100	1700820		14/08/2017	95 000,00	102CH17434	ONGTMD
01	218100	1700821		14/08/2017	450 000,00	102TB17396	ONGTMD
01	218100	1800030		19/07/2018	353 142,58	102TB18519	LOCUGP
01	218100	1800031		19/07/2018	353 142,58	102TB18520	LOCUGP
01	218100	1800032		19/07/2018	843 472,80	102TB18522	LOCUGP
01	218100	1800033		19/07/2018	843 472,80	102TB18521	LOCUGP
01	218100	1800034		19/07/2018	120 962,76	102TB18523	LOCUGP
01	218100	1800035		19/07/2018	191 728,80	102CH18524	LOCUGP
01	218100	1800036		19/07/2018	191 728,80	102CH18525	LOCUGP
01	218100	1800037		19/07/2018	191 728,80	102CH18526	LOCUGP
01	218100	1800038		19/07/2018	191 728,80	102CH18527	LOCUGP
01	218100	1800039		19/07/2018	191 728,80	102CH18528	LOCUGP
01	218100	1800040		19/07/2018	191 728,80	102CH18529	LOCUGP
01	218100	1800041		19/07/2018	191 728,80	102CH18530	LOCUGP
01	218100	1800042		19/07/2018	191 728,80	102CH18531	LOCUGP
01	218100	1800043		19/07/2018	191 728,80	102CH18532	LOCUGP
01	218100	1800044		19/07/2018	191 728,80	102CH18533	LOCUGP
01	218100	1800045		19/07/2018	191 728,80	102CH18534	LOCUGP
01	218100	1800046		19/07/2018	191 728,80	102CH18535	LOCUGP
01	218100	1800047		19/07/2018	191 728,80	102CH18536	LOCUGP
01	218100	1800048		19/07/2018	191 728,80	102CH18537	LOCUGP
01	218100	*****			131 144 104,47		
01	218200	*****					
01	218200	1100054		27/07/2011	390 000,00	102LOG11MT001	LOGTCP
01	218200	1100055		27/07/2011	1 212 694,00	102LOG11TM001	LOGTCP
01	218200	1100056		27/07/2011	132 362,00	102LOG11CS001	LOGTCP
01	218200	1100057		27/07/2011	132 362,00	102LOG11CS002	LOGTCP
01	218200	1100058		27/07/2011	132 362,00	102LOG11CS003	LOGTCP
01	218200	1100059		27/07/2011	132 362,00	102LOG11CS004	LOGTCP
01	218200	1100060		27/07/2011	132 362,00	102LOG11CS005	LOGTCP
01	218200	1100061		27/07/2011	132 362,00	102LOG11CS006	LOGTCP
01	218200	1100063		29/07/2011	529 950,00	102LOG11L2	GITUGP

Site	CG	Immo	Libellé	Date d'acquisition	Valeur d'origine	Identification	Emplacement
						001	
01	218200	1100064		29/07/2011	529 950,00	102LOG11L2002	GIT2UG
01	218200	1100065		29/07/2011	529 950,00	102LOG11L2003	LOGTCP
01	218200	1100066		29/07/2011	529 950,00	102LOG11L2004	LOGTCP
01	218200	1100067		29/07/2011	448 560,00	102LOG11L1001	GIT3UG
01	218200	1100068		29/07/2011	448 560,00	102LOG11L1002	GIT3UG
01	218200	1100069		29/07/2011	202 020,00	102LOG11TC001	GITUGP
01	218200	1100070		29/07/2011	202 020,00	102LOG11TC002	GIT2UG
01	218200	1100071		29/07/2011	202 020,00	102LOG11TC003	GIT3UG
01	218200	1100072		29/07/2011	202 020,00	102LOG11TC004	GIT3UG
01	218200	1100073		29/07/2011	202 020,00	102LOG11TC005	LOGTCP
01	218200	1100074		29/07/2011	202 020,00	102LOG11TC006	LOGTCP
01	218200	1100075		29/07/2011	450 000,00	102LOG11MR001	LOGTCP
01	218200	1100076		29/07/2011	450 000,00	102LOG11MR002	LOGTCP
01	218200	1100077		29/07/2011	450 000,00	102LOG11MR003	GIT2UG
01	218200	1100078		22/08/2011	249 000,00	102LOG11M001	GIT3UG
01	218200	1100079		22/08/2011	450 000,00	102LOG11MB001	GITUGP
01	218200	1300005		30/11/2013	200 000,00	102LOG13GL001	CUIUGP
01	218200	1400002		14/08/2014	129 648,00	102LOG14VN01	LOGTCP
01	218200	1400003		14/08/2014	129 648,00	102LOG14VN02	CPUGPB
01	218200	1400004		14/08/2014	129 648,00	102LOG14VN03	LOGTCP
01	218200	1700822		03/07/2017	3 449 292,67	105AS17299	CUIUGP
01	218200	1700824		29/12/2017	901 599,99	105ES17492	CUIUGP
01	218200	1700825		29/12/2017	155 000,00	105BU17493	CUIUGP
01	218200	1700826		29/12/2017	161 600,00	105BU17494	CUIUGP
01	218200	1800003		12/07/2018	863 200,80	105TV18506	CPUGPB
01	218200	*****			14 794 543,46		
01	218300	*****					
01	218300	0800009		01/12/2008	195 840,00		CAPFID
01	218300	0800010		01/12/2008	195 840,00		CAPFID
01	218300	0800011		01/12/2008	195 840,00		CAPFID
01	218300	0800012		01/12/2008	195 840,00		CAPFID
01	218300	0800013		01/12/2008	529 200,00		CAPFID
01	218300	1200004		28/12/2012	495 000,00	103MI12035	CPUGPB
01	218300	1500006		25/09/2015	279 600,00	103TB15001	RORPAD
01	218300	1500007		25/09/2015	279 600,00	103TB15003	RORPAD
01	218300	1500008		25/09/2015	279 600,00	103TB15003	RORPAD
01	218300	1500009		25/09/2015	279 600,00	103TB15004	RORPAD
01	218300	1500010		25/09/2015	279 600,00	103TB15005	RORPAD
01	218300	1500011		25/09/2015	279 600,00	103TB15006	RORPAD
01	218300	1500012		25/09/2015	279 600,00	103TB15007	RORPAD
01	218300	1500013		25/09/2015	279 600,00	103TB15008	RORPAD
01	218300	1500014		25/09/2015	279 600,00	103TB15009	RORPAD
01	218300	1500015		25/09/2015	279 600,00	103TB15010	RORPAD
01	218300	1500016		25/09/2015	279 600,00	103TB15011	RORPAD
01	218300	1500017		25/09/2015	279 600,00	103TB10512	RORPAD
01	218300	1500018		25/09/2015	279 600,00	103TB15013	RORPAD
01	218300	1500019		25/09/2015	279 600,00	103TB15014	RORPAD
01	218300	1500020		25/09/2015	279 600,00	103TB15015	RORPAD
01	218300	1500021		25/09/2015	279 600,00	103TB15016	RORPAD
01	218300	1500022		25/09/2015	279 600,00	103TB15017	RORPAD

Site	CG	Immo	Libellé	Date d'acquisition	Valeur d'origine	Identification	Emplacement
01	218300	1500023		25/09/2015	279 600,00	103TB15018	RORPAD
01	218300	1500024		25/09/2015	279 600,00	103TB15019	RORPAD
01	218300	1500025		25/09/2015	279 600,00	103TB15020	RORPAD
01	218300	1500026		25/09/2015	279 600,00	103TB15021	RORPAD
01	218300	1500027		25/09/2015	279 600,00	103TB15022	RORPAD
01	218300	1500028		25/09/2015	279 600,00	103TB15023	RORPAD
01	218300	1500029		25/09/2015	279 600,00	103TB15024	RORPAD
01	218300	1500030		25/09/2015	279 600,00	103TB15025	RORPAD
01	218300	1500031		25/09/2015	279 600,00	103TB15026	RORPAD
01	218300	1500032		25/09/2015	279 600,00	103TB15030	RORPAD
01	218300	1500033		29/09/2015	35 040,00	103CT15001	RORPAD
01	218300	1500034		29/09/2015	35 040,00	103CT15002	RORPAD
01	218300	1500035		29/09/2015	35 040,00	103CT15003	RORPAD
01	218300	1500036		29/09/2015	35 040,00	103CT15004	RORPAD
01	218300	1500037		29/09/2015	35 040,00	103CT15005	RORPAD
01	218300	1500038		29/09/2015	35 040,00	103CT15006	RORPAD
01	218300	1500039		29/09/2015	35 040,00	103CT15007	RORPAD
01	218300	1500040		29/09/2015	35 040,00	103CT15008	RORPAD
01	218300	1500041		29/09/2015	35 040,00	103CT15009	RORPAD
01	218300	1500042		29/09/2015	35 040,00	103CT15010	RORPAD
01	218300	1500043		29/09/2015	35 040,00	103CT15011	RORPAD
01	218300	1500044		29/09/2015	35 040,00	103CT15012	RORPAD
01	218300	1500045		29/09/2015	35 040,00	103CT15013	RORPAD
01	218300	1500046		29/09/2015	35 040,00	103CT15014	RORPAD
01	218300	1500047		29/09/2015	35 040,00	103CT15015	RSEUGP
01	218300	1500048		29/09/2015	35 040,00	103CT15016	RORPAD
01	218300	1500049		29/09/2015	35 040,00	103CT15017	RORPAD
01	218300	1500050		29/09/2015	35 040,00	103CT15018	RORPAD
01	218300	1500051		29/09/2015	35 040,00	103CT15019	RORPAD
01	218300	1500052		29/09/2015	35 040,00	103CT15020	RORPAD
01	218300	1500053		29/09/2015	35 040,00	103CT15021	RORPAD
01	218300	1500054		29/09/2015	35 040,00	103CT15022	RORPAD
01	218300	1500055		29/09/2015	35 040,00	103CT15023	RORPAD
01	218300	1500056		29/09/2015	35 040,00	103CT15024	RORPAD
01	218300	1500057		29/09/2015	35 040,00	103CT15025	RORPAD
01	218300	1500058		29/09/2015	35 040,00	103CT15026	RORPAD
01	218300	1500059		29/09/2015	35 040,00	103CT15027	RORPAD
01	218300	1500060		29/09/2015	35 040,00	103CT15028	RORPAD
01	218300	1500061		29/09/2015	35 040,00	103CT15029	RORPAD
01	218300	1500062		29/09/2015	35 040,00	103CT15030	RORPAD
01	218300	1500063		29/09/2015	86 400,00	103PT15001	RORPAD
01	218300	1500064		29/09/2015	86 400,00	103PT15002	RORPAD
01	218300	1500065		29/09/2015	86 400,00	103PT15003	RORPAD
01	218300	1500066		29/09/2015	86 400,00	103PT15004	RORPAD
01	218300	1500067		29/09/2015	86 400,00	103PT15005	RORPAD
01	218300	1500068		29/09/2015	86 400,00	103PT15006	RORPAD
01	218300	1500069		29/09/2015	86 400,00	103PT15007	RORPAD
01	218300	1500070		29/09/2015	86 400,00	103PT15008	RORPAD
01	218300	1500071		29/09/2015	86 400,00	103PT15009	RORPAD
01	218300	1500072		29/09/2015	86 400,00	103PT15010	RORPAD
01	218300	1500073		29/09/2015	86 400,00	103PT15011	RORPAD
01	218300	1500074		29/09/2015	86 400,00	103PT15012	RORPAD
01	218300	1500075		29/09/2015	86 400,00	103PT15013	RORPAD
01	218300	1500076		29/09/2015	86 400,00	103PT15014	RORPAD
01	218300	1500077		29/09/2015	86 400,00	103PT15015	RORPAD
01	218300	1500078		29/09/2015	86 400,00	103PT15016	RORPAD
01	218300	1500079		29/09/2015	86 400,00	103PT15017	RORPAD
01	218300	1500080		29/09/2015	86 400,00	103PT15018	RORPAD
01	218300	1500081		29/09/2015	86 400,00	103PT15019	RORPAD
01	218300	1500082		29/09/2015	86 400,00	103PT15020	RORPAD
01	218300	1500083		29/09/2015	86 400,00	103PT15021	RORPAD
01	218300	1500084		29/09/2015	86 400,00	103PT15022	RSEUGP
01	218300	1500085		29/09/2015	86 400,00	103PT15023	RORPAD
01	218300	1500086		29/09/2015	86 400,00	103PT15024	RORPAD
01	218300	1500087		29/09/2015	86 400,00	103PT15025	RORPAD
01	218300	1500088		29/09/2015	86 400,00	103PT15026	RORPAD
01	218300	1500089		29/09/2015	86 400,00	103PT15027	ONGTMN
01	218300	1500090		29/09/2015	86 400,00	103PT15028	RORPAD
01	218300	1500091		29/09/2015	86 400,00	103PT15029	RORPAD
01	218300	1500092		29/09/2015	86 400,00	103PT15030	RORPAD

Site	CG	Immo	Libellé	Date d'acquisition	Valeur d'origine	Identification	Emplacement
01	218300	1500093		28/12/2015	2 980 000,00	01OR15002	RIRUGP
01	218300	1500094		28/12/2015	2 980 000,00	103OR15003	ROPUGP
01	218300	1500095		28/12/2015	2 980 000,00	103OR15004	RSEUGP
01	218300	1500096		28/12/2015	5 521 389,60	103OR15001	CPUGPB
01	218300	1600001		30/06/2016	2 125 000,00	103LP16001	CALUGP
01	218300	1600002		30/06/2016	2 125 000,00	103LP16002	RAOPUG
01	218300	1600003		30/06/2016	2 125 000,00	103LP16003	ASEUGP
01	218300	1600005		30/06/2016	2 125 000,00	103LP16004	CTAUGP
01	218300	1600006		30/06/2016	2 125 000,00	103LP16005	ACTUGP
01	218300	1600007		30/06/2016	2 125 000,00	103LP16006	ASSUGP
01	218300	1600008		30/06/2016	2 146 000,00	103LP16007	ROPUGP
01	218300	1700404		09/01/2017	13 821 000,00	103PH17025	CTAUGP
01	218300	1700405		06/02/2017	2 590 000,00	103LP17026	RFCUGP
01	218300	1700406		06/02/2017	2 611 000,00	103LP17027	CSCUGP
01	218300	1700407		06/02/2017	3 985 000,00	103LP17028	TOPUGP
01	218300	1700408		06/02/2017	3 985 000,00	103LP17029	ASLUGP
01	218300	1700409		06/02/2017	750 000,00	103ON17030	TOPUGP
01	218300	1700410		06/02/2017	750 000,00	103ON17031	ASLUGP
01	218300	1700411		03/07/2017	2 750 000,00	803LP17007	INGUGP
01	218300	1700412		03/07/2017	2 750 000,00	103LP17300	METMLK
01	218300	1700413		03/07/2017	2 750 000,00	103LP17301	APMUGP
01	218300	1700414		03/07/2017	2 750 000,00	103LP17302	ASFICT
01	218300	1700415		03/07/2017	2 750 000,00	103LP17304	DPVMIN
01	218300	1700416		03/07/2017	1 121 000,00	103IM17305	CPUGPB
01	218300	1700417		17/07/2017	970 000,00	103PA17310	CALUGP
01	218300	1700418		17/07/2017	970 000,00	103PA17311	CALUGP
01	218300	1700419		17/07/2017	970 000,00	103PA17312	CPUGPB
01	218300	1700420		17/07/2017	970 000,00	103PA17313	CTAUGP
01	218300	1700421		17/07/2017	970 000,00	103PA17314	CALUGP
01	218300	1700422		17/07/2017	970 000,00	103PA17315	CALUGP
01	218300	1700882		09/01/2017	2 200 000,00	103LP17013	ONGTMD
01	218300	1700883		09/01/2017	2 200 000,00	103LP17014	ONGTMN
01	218300	1700884		09/01/2017	2 200 000,00	103LP17015	ONGTSR
01	218300	1700885		09/01/2017	2 200 000,00	103LP17016	ONGTML
01	218300	1700886		09/01/2017	2 200 000,00	103LP17017	ONGTML
01	218300	1700887		09/01/2017	2 200 000,00	106LP17018	ONGTMN
01	218300	1700888		09/01/2017	280 000,00	103IM17019	ONGTMD
01	218300	1700889		09/01/2017	280 000,00	103IM17020	ONGTMN
01	218300	1700890		09/01/2017	280 000,00	103IM17021	ONGTSR
01	218300	1700891		09/01/2017	280 000,00	103IM17022	ONGTML
01	218300	1700892		09/01/2017	280 000,00	103IM17023	ONGTML
01	218300	1700893		09/01/2017	301 000,00	102IM17024	ONGTMN
01	218300	1800004		03/07/2018	4 230 000,00	103OR18501	CTAUGP
01	218300	1800005		03/07/2018	1 270 000,00	103IM18502	RFCUGP
01	218300	1800006		03/07/2018	621 000,00	103ON18502	CTAUGP
01	218300	1800007		03/07/2018	1 911 742,40	103VP18503	CALUGP
01	218300	1800049		28/08/2018	3 270 000,00	103OR18539	RAOPUG
01	218300	1800050		28/08/2018	4 450 000,00	103OR18540	CTBUGP
01	218300	1800051		28/08/2018	3 600 000,00	103OR18541	RFCUGP
01	218300	1800052		28/08/2018	3 600 000,00	103OR18542	ROPUGP
01	218300	*****			129 394 092,00		
01	218301	*****					
01	218301	1800053		28/08/2018	3 250 000,00	103OR18543	ONGTMD
01	218301	1800054		28/08/2018	3 250 000,00	103OR18544	ONGTMD
01	218301	1800055		28/08/2018	3 250 000,00	103OR18545	ONGTMD
01	218301	1800056		28/08/2018	3 250 000,00	103OR18546	ONGTML
01	218301	1800057		28/08/2018	3 250 000,00	103OR18547	ONGTML
01	218301	1800058		28/08/2018	3 250 000,00	103OR18548	ONGTML
01	218301	1800059		28/08/2018	3 250 000,00	103OR18549	ONGTML
01	218301	1800060		28/08/2018	3 250 000,00	103OR18550	ONGTMN
01	218301	1800061		28/08/2018	3 250 000,00	103OR18551	ONGTMN
01	218301	1800062		28/08/2018	3 250 000,00	103OR18552	ONGTMN
01	218301	1800063		28/08/2018	3 250 000,00	103OR18553	ONGTMN
01	218301	1800064		28/08/2018	3 250 000,00	103OR18554	ONGTSR
01	218301	1800065		28/08/2018	3 250 000,00	103OR18555	ONGTSR
01	218301	1800066		28/08/2018	3 271 000,00	103OR18556	ONGTSR
01	218301	1800067		28/08/2018	3 271 000,00	103OR18557	ONGTSR
01	218301	*****			48 792 000,00		
01	218400	*****					

Site	CG	Immo	Libellé	Date d'acquisition	Valeur d'origine	Identification	Emplacement
01	218400	1700834		16/06/2017	799 000,00	104MX17269	ONGTMD
01	218400	1700835		16/06/2017	799 000,00	104MX17270	ONGTMN
01	218400	1700836		16/06/2017	799 000,00	104MX17271	ONGTSR
01	218400	1700837		16/06/2017	799 000,00	104MX17272	ONGTML
01	218400	1700839		16/06/2017	1 399 000,00	104AP17274	ONGTMN
01	218400	1700840		16/06/2017	1 399 000,00	104AP17273	ONGTMD
01	218400	1700841		16/06/2017	1 399 000,00	104AP17275	ONGTSR
01	218400	1700842		16/06/2017	1 399 000,00	104AP17276	ONGTML
01	218400	1700843		16/06/2017	69 000,00	104MI17277	ONGTMD
01	218400	1700845		16/06/2017	69 000,00	104ML17278	ONGTMD
01	218400	1700846		16/06/2017	69 000,00	104MI17279	ONGTSR
01	218400	1700847		16/06/2017	69 000,00	104MI17280	ONGTML
01	218400	1700848		16/06/2017	69 000,00	104ML17281	ONGTMD
01	218400	1700849		16/06/2017	69 000,00	104MI17282	ONGTMN
01	218400	1700850		16/06/2017	69 000,00	104MI17283	ONGTSR
01	218400	1700851		16/06/2017	69 000,00	104MI17284	ONGTML
01	218400	1700852		16/06/2017	950 000,00	104BF17285	ONGTMD
01	218400	1700853		16/06/2017	950 000,00	104BF17286	ONGTMN
01	218400	1700854		16/06/2017	950 000,00	104BF17287	ONGTSR
01	218400	1700855		16/06/2017	950 000,00	104BF17288	ONGTML
01	218400	1700856		16/06/2017	59 000,00	104BF17289	ONGTMD
01	218400	1700857		16/06/2017	59 000,00	104BF17290	ONGTMN
01	218400	1700858		16/06/2017	59 000,00	104BF17291	ONGTSR
01	218400	1700859		16/06/2017	59 000,00	104BF17292	ONGTML
01	218400	1700860		16/06/2017	139 000,00	104MG17293	ONGTMD
01	218400	1700861		16/06/2017	139 000,00	104MG17294	ONGTMN
01	218400	1700862		16/06/2017	139 000,00	104MG17295	ONGTSR
01	218400	1700863		16/06/2017	139 000,00	104MG17296	ONGTML
01	218400	1700864		16/06/2017	139 000,00	104MG17297	ONGTMN
01	218400	1700866		16/06/2017	157 000,00	104MG17298	ONGTML
01	218400	1700867		23/02/2017	550 000,00	104EC17032	ONGTMD
01	218400	1700868		23/02/2017	550 000,00	104EC17034	ONGTSR
01	218400	1700869		23/02/2017	556 600,00	104EC17035	ONGTML
01	218400	1800002		23/02/2017	550 000,00	104EC17033	ONGTMN
01	218400	*****			16 438 600,00		
01	218510	*****					
01	218510	1300001		22/02/2013	102 356 671,41	8185TBF	CALUGP
01	218510	1300002		22/02/2013	93 661 075,50	JN1JBNI32	CPUGPB
01	218510	1700423		08/06/2017	121 976 808,62	19971WWT	CALUGP
01	218510	1700424		08/06/2017	121 281 287,62	19972WWT	CALUGP
01	218510	1700425		08/06/2017	121 976 808,62	19973WWT	CALUGP
01	218510	1700426		08/06/2017	121 985 808,61	19974WWT	CALUGP
01	218510	1700828		08/06/2017	121 265 943,68	19975WWT	ONGTMN
01	218510	1700829		08/06/2017	121 265 943,68	19976WWT	ONGTSR
01	218510	1700830		08/06/2017	121 265 943,68	19977WWT	ONGTMN
01	218510	1700831		08/06/2017	121 265 943,68	19978WWT	ONGTMD
01	218510	1700832		08/06/2017	121 265 943,68	19979WWT	ONGTML
01	218510	1700833		08/06/2017	121 265 943,68	19980WWT	ONGTML
01	218510	*****			1 410 834 122,46		
01	218520	*****					
01	218520	0700036		17/12/2007	3 262 400,00	2641TAL	FPRODM
01	218520	0700037		17/12/2007	3 262 400,00	2643TAL	FPRODM
01	218520	0700038		17/12/2007	3 262 400,00	2644TAL	FPRODM
01	218520	0700039		17/12/2007	3 262 400,00	2648TAL	FPRODM
01	218520	0900001		09/03/2009	4 974 006,84	9750TAN	DRAE01
01	218520	0900002		09/03/2009	4 974 006,84	9752TAN	DRAE01
01	218520	0900003		09/03/2009	4 974 006,84	9832TAN	DRAE01
01	218520	0900004		09/03/2009	5 833 695,83	9811TAN	DRAE01
01	218520	0900005		09/03/2009	5 833 695,83	9567TAN	DRAE01
01	218520	0900006		09/03/2009	5 833 695,83	9570TAN	DRAE01
01	218520	0900007		09/03/2009	5 833 695,83	9751TAN	DRAE01
01	218520	0900008		09/03/2009	5 833 695,83	9740TAN	DRAE01
01	218520	0900009		09/03/2009	4 974 006,84	9571TAN	FPRODM
01	218520	0900010		09/03/2009	4 974 006,84	6354TAR	FPRODM
01	218520	1000002		09/02/2010	6 660 878,88	5960TAR	FPRODM
01	218520	1000003		09/02/2010	6 660 878,88	6155TAN	FPRODM

Site	CG	Immo	Libellé	Date d'acquisition	Valeur d'origine	Identification	Emplacement
01	218520	1000004		09/02/2010	6 660 878,95	6347TAR	DRAE01
01	218520	1000005		09/02/2010	6 660 878,95	6349TAR	DRAE01
01	218520	1600012		07/04/2016	15 048 000,00	7785WWT	ONGTML
01	218520	1700433		01/06/2017	8 424 257,10	19872WWT	ONGTML
01	218520	1700434		01/06/2017	8 424 257,10	19873WWT	ONGTML
01	218520	1700435		01/06/2017	8 424 257,10	19874WWT	ONGTML
01	218520	1700436		01/06/2017	8 424 257,10	19875 WWT	ONGTML
01	218520	1700437		01/06/2017	8 424 257,10	19876WWT	ONGTML
01	218520	1700438		01/06/2017	8 424 257,10	19877WWT	ONGTML
01	218520	1700439		01/06/2017	8 424 257,10	19878WWT	ONGTML
01	218520	1700440		01/06/2017	8 424 257,10	19879WWT	ONGTML
01	218520	1700441		01/06/2017	8 424 257,10	19880WWT	ONGTML
01	218520	1700442		01/06/2017	8 424 257,10	19881WWT	ONGTML
01	218520	1700443		01/06/2017	8 424 257,10	19882WWT	ONGTML
01	218520	1700444		01/06/2017	8 424 257,10	19883WWT	ONGTML
01	218520	1700445		01/06/2017	8 424 257,09	19884WWT	ONGTML
01	218520	1700446		01/06/2017	8 424 257,09	19885WWT	ONGTML
01	218520	1700447		01/06/2017	8 424 257,09	19886WWT	ONGTML
01	218520	1700448		01/06/2017	8 424 257,09	19887WWT	ONGTML
01	218520	1700449		01/06/2017	8 424 257,09	19888WWT	ONGTML
01	218520	1700450		01/06/2017	8 424 257,09	19889WWT	ONGTML
01	218520	1700451		01/06/2017	8 368 307,10	19896WWT	ONGTMN
01	218520	1700452		01/06/2017	8 368 307,10	19897WWT	ONGTMN
01	218520	1700453		01/06/2017	8 368 307,10	19898WWT	ONGTMN
01	218520	1700454		01/06/2017	8 368 307,00	19899WWT	ONGTMN
01	218520	1700455		01/06/2017	8 368 307,10	19900WWT	ONGTMN
01	218520	1700456		01/06/2017	8 368 307,10	19921WWT	ONGTMN
01	218520	1700457		01/06/2017	8 368 307,10	19922WWT	ONGTMN
01	218520	1700458		01/06/2017	8 368 307,10	19923WWT	ONGTMN
01	218520	1700459		01/06/2017	8 368 307,10	19924WWT	ONGTMN
01	218520	1700460		01/06/2017	8 368 307,10	19925WWT	ONGTMN
01	218520	1700461		01/06/2017	8 368 307,10	19926WWT	ONGTMN
01	218520	1700462		01/06/2017	8 368 307,10	19927WWT	ONGTMN
01	218520	1700463		01/06/2017	8 368 307,10	19928WWT	ONGTMN
01	218520	1700464		01/06/2017	8 368 307,10	19929WWT	ONGTMN
01	218520	1700465		01/06/2017	8 368 307,10	19930WWT	ONGTMN
01	218520	1700466		01/06/2017	8 368 307,10	19931WWT	ONGTMN
01	218520	1700467		01/06/2017	8 368 307,00	19932WWT	ONGTMD
01	218520	1700468		01/06/2017	8 368 307,10	19933WWT	ONGTMD
01	218520	1700469		01/06/2017	8 368 307,10	19934WWT	ONGTMD
01	218520	1700470		01/06/2017	8 368 307,00	19935WWT	ONGTMD
01	218520	1700471		01/06/2017	8 368 307,10	19936WWT	ONGTMD
01	218520	1700472		01/06/2017	8 368 307,10	19937WWT	ONGTMD
01	218520	1700473		01/02/2017	8 368 307,10	19938WWT	ONGTMD
01	218520	1700474		01/06/2017	8 368 307,10	19939WWT	ONGTMD
01	218520	1700475		01/06/2017	8 368 307,10	19940WWT	ONGTMD
01	218520	1700476		01/06/2017	8 368 307,10	19941WWT	ONGTMD
01	218520	1700477		01/06/2017	8 368 307,10	19942WWT	ONGTMD
01	218520	1700478		01/06/2017	8 368 307,10	19943WWT	ONGTMD
01	218520	1700479		01/06/2017	8 368 307,10	19944WWT	ONGTSR
01	218520	1700480		01/06/2017	8 368 307,10	19945WWT	ONGTSR
01	218520	1700481		01/06/2017	8 368 307,10	19946WWT	ONGTSR
01	218520	1700482		01/06/2017	8 368 307,10	19947WWT	ONGTSR
01	218520	1700483		01/06/2017	8 368 307,10	19948WWT	ONGTSR
01	218520	1700484		01/06/2017	8 368 307,10	19949WWT	ONGTSR
01	218520	1700485		01/06/2017	8 368 307,10	19950WWT	ONGTSR
01	218520	1700486		01/06/2017	8 368 307,10	19951WWT	ONGTSR
01	218520	1700487		01/06/2017	8 368 307,10	19952WWT	ONGTSR
01	218520	1700488		01/06/2017	8 368 307,10	19953WWT	ONGTSR
01	218520	1700489		01/06/2017	8 368 307,10	19954WWT	ONGTSR
01	218520	1700490		01/06/2017	8 368 307,00	19955WWT	ONGTSR
01	218520	1700491		01/06/2017	8 368 307,10	19956WWT	ONGTSR
01	218520	1700492		01/06/2017	8 368 307,10	19957WWT	ONGTSR
01	218520	1700493		04/11/2017	8 289 569,53	19958WWT	EMNSAC
01	218520	1700494		01/06/2017	8 289 569,53	19959WWT	BRNOAC
01	218520	1700495		04/11/2017	8 289 569,53	19960WWT	MIKAAC
01	218520	1700496		04/11/2017	8 707 393,59	47732WWT	ONGTML
01	218520	1700497		04/11/2017	8 883 319,54	47734WWT	EGNEAC
01	218520	1700498		04/11/2017	8 707 393,59	47733WWT	ONGTML
01	218520	1700499		04/11/2017	8 289 569,53	55110WWT	ONGTML

Site	CG	Immo	Libellé	Date d'acquisition	Valeur d'origine	Identification	Emplacement
01	218520	1700500		04/11/2017	8 577 460,20	55081WWT	ONGTSR
01	218520	1700501		04/11/2017	8 289 569,52	55082WWT	ONGTMD
01	218520	1700502		04/11/2017	8 289 569,52	55084WWT	ONGTMN
01	218520	1700503		04/11/2017	8 289 569,52	55085WWT	ONGTMN
01	218520	1700504		04/11/2017	8 577 459,74	55086WWT	ONGTMD
01	218520	1700505		04/11/2017	8 289 569,52	55092WWT	ONGTSR
01	218520	1700506		04/11/2017	8 289 569,52	55093WWT	ONGTSR
01	218520	1700507		04/11/2017	8 289 569,52	55094WWT	ONGTSR
01	218520	1700508		01/06/2017	8 368 307,10	55098WWT	MIKAAC
01	218520	1700509		04/11/2017	8 289 569,52	55103 WWT	ONGTMD
01	218520	1700510		04/11/2017	8 289 569,52	55104WWT	AGTACM
01	218520	1700511		04/11/2017	8 577 459,74	55105WWT	ONGTMN
01	218520	1700512		04/11/2017	8 289 569,52	55106WWT	ONGTMN
01	218520	1700513		04/11/2017	8 113 643,59	55107WWT	ONGTML
01	218520	1700514		04/11/2017	8 289 569,52	55108WWT	ONGTML
01	218520	1700827		01/06/2017	8 368 307,10	19895WWT	ONGTMN
01	218520	*****			804 819 872,06		
01	218600	*****					
01	218600	1400006		31/12/2014	359 100,00	103AV1402M OQ	SALREU
01	218600	1400007		31/12/2014	2 525 000,00	103AV1401M OQ	SALREU
01	218600	1800008		21/01/2018	1 374 000,00	104AP18495	CALUGP
01	218600	1800009		25/01/2018	104 500,00	104MI18496	CALUGP
01	218600	1800010		25/01/2018	104 500,00	104MI18497	CALUGP
01	218600	1800011		25/01/2018	557 508,00	104MI18498	CALUGP
01	218600	1800012		25/01/2018	1 325 000,00	104BF18499	CALUGP
01	218600	1800013		25/01/2018	179 000,00	104BF18500	CALUGP
01	218600	*****			6 528 608,00		
01	218700	*****					
01	218700	0900011		12/12/2009	17 304 500,40	103ET0901	TOPUGP
01	218700	1700515		17/08/2017	468 000,00	107BL17435	ASEUGP
01	218700	1700516		17/08/2017	468 000,00	107BL17436	ASEUGP
01	218700	1700517		17/08/2017	468 000,00	107BL17437	ASEUGP
01	218700	1700518		17/08/2017	468 000,00	107BL17438	ASEUGP
01	218700	1700519		17/08/2017	468 000,00	107BL17439	ASEUGP
01	218700	1700520		17/08/2017	468 000,00	107BL17440	ASEUGP
01	218700	1700521		17/08/2017	477 828,00	107BL17441	ASEUGP
01	218700	1700873		23/05/2017	1 764 000,00	107HU17216	ASEUGP
01	218700	1700874		23/05/2017	1 764 000,00	107HU17217	ASEUGP
01	218700	1700875		23/05/2017	1 764 000,00	107HU17218	ASEUGP
01	218700	1700876		23/05/2017	1 764 000,00	107HU17219	ASEUGP
01	218700	1700877		23/05/2017	1 764 000,00	107HU17220	ASEUGP
01	218700	1700878		23/05/2017	1 764 000,00	107HU17221	ASEUGP
01	218700	1700879		23/05/2017	1 782 000,00	107HU17222	ASEUGP
01	218700	1800014		12/07/2018	2 541 000,00	107GP18507	CALUGP
01	218700	1800015		12/07/2018	2 520 000,00	107GP18508	CALUGP
01	218700	1800016		12/07/2018	2 520 000,00	107GP18509	CALUGP
01	218700	1800017		12/07/2018	2 520 000,00	107GP18510	CALUGP
01	218700	1800018		12/02/2018	2 520 000,00	107GP18511	CALUGP
01	218700	1800019		12/07/2018	2 520 000,00	107GP18512	CALUGP
01	218700	1800020		12/07/2018	2 520 000,00	107GP18513	CALUGP
01	218700	1800021		12/07/2018	2 520 000,00	107GP18514	CALUGP
01	218700	1800022		12/07/2018	2 520 000,00	107GP18515	CALUGP
01	218700	1800023		12/07/2018	2 520 000,00	107GP18516	CALUGP
01	218700	1800024		12/07/2018	2 520 000,00	107GP18517	CALUGP
01	218700	1800025		12/07/2018	2 539 656,00	107GP18518	CALUGP
01	218700	1800068		31/10/2018	1 325 250,00	107TP18558	TOPUGP
01	218700	1800069		31/10/2018	1 338 367,50	107TP18559	TOPUGP
01	218700	1800070		31/10/2018	308 750,00	107TP18560	TOPUGP
01	218700	1800071		31/10/2018	308 750,00	107TP18561	TOPUGP
01	218700	1800072		31/10/2018	389 500,00	107TP18562	TOPUGP
01	218700	1800073		31/10/2018	389 500,00	107TP18563	TOPUGP
01	218700	*****			67 297 101,90		
01	218800	*****					
01	218800	1500097		09/01/2015	5 500 000,00	TR15001	CUIUGP
01	218800	1500098		09/01/2015	1 092 382,00	PV15001	CUIUGP
01	218800	*****			6 592 382,00		
01	218810	*****					
01	218810	1200001		30/10/2012	22 440 000,00	GR1BUR	MAGUGP

Site	CG	Immo	Libellé	Date d'acquisition	Valeur d'origine	Identification	Emplacement
01	218810	1700522		13/07/2017	1 980 000,00	108GP17306	ONGTMD
01	218810	1700523		13/07/2017	1 980 000,00	108GP17307	ONGTMN
01	218810	1700838		13/07/2017	1 980 000,00	108GP17308	ONGTSR
01	218810	1700844		13/07/2017	2 001 960,00	108GP17309	ONGTML
01	218810	1800026		11/07/2018	13 249 000,00	108GP18504	CALUGP
01	218810	1800027		11/07/2018	25 054 900,00	108GP18505	CALUGP
01	218810	*****			68 685 860,00		
01	218820	*****					
01	218820	1600010		19/02/2016	7 976 460,00	CL10816002	CALUGP
01	218820	1600011		19/02/2016	7 976 460,00	CL10816003	CALUGP
01	218820	1600013		19/02/2016	7 976 460,00	CL10816001	CALUGP
01	218820	1700525		29/04/2017	4 157 127,01	308CL17077	CALUGP
01	218820	1700528		29/04/2017	4 157 127,01	308CL17080	CALUGP
01	218820	1700529		29/04/2017	4 157 127,01	308CL17081	CALUGP
01	218820	1700530		29/04/2017	4 551 531,01	308CL17082	CTAUGP
01	218820	1700531		29/04/2017	4 551 531,01	308CL17083	CTAUGP
01	218820	1700532		13/06/2017	7 883 709,80	308CL17266	RIRUGP
01	218820	1700533		13/06/2017	7 883 709,80	308CL17267	RSEUGP
01	218820	1700534		16/06/2017	7 883 710,80	308CL17268	CPUGPB
01	218820	1700535		29/04/2017	4 157 127,03	308CL17076	CALUGP
01	218820	1700865		29/04/2017	4 157 127,01	308CL17079	APMUGP
01	218820	1700880		29/04/2017	4 157 127,01	308CL17078	RFCUGP
01	218820	*****			81 626 334,50		
01	218830	*****					
01	218830	1200003		13/12/2012	350 000,00	103TP12029	CPUGPB
01	218830	1300007		04/02/2013	892 631,03	103TL13001	CPUGPB
01	218830	1500100		15/12/2015	2 751 600,00	105TP15001	CPUGPB
01	218830	*****			3 994 231,03		
			Total général		4 234 052 028,39		

V. **ANNEXE A L'OPINION PROFESSIONNELLE DE L'AUDITEUR SUR LA SITUATION FINANCIERE DU PROJET**

Taxe sur la valeur ajoutée payée par compte Prêt FIDA

Date d'opération	PJ	Libellés	Montant	TVA	DRF	Montant USD
24/07/2018	BR 1048/18/CO FIDA		1 080 000,00	180 000,00	DRF 10 CS	53,58
27/08/2018	BR 1083/18/CO FIDA		3 042 000,00	507 000,00	DRF 10 CS	150,93
30/08/2018	BR 1104/18/CO FIDA		4 776 000,00	796 000,00	DRF 10 CS	236,96
01/03/2018	BR 799/18/CO FIDA		1 314 450,83	219 075,14	DRF 09 CS	67,71
11/04/2018	BR 865/18/CO FIDA		300 000,00	50 000,00	DRF 09 CS	15,45
31/05/2018	CK 9606865		1 004 000,00	78 000,00	DRF 09 CS	24,29
18/07/2018	CK 9606971		319 680,00	66 600,00	DRF 10 CS	19,83
25/09/2018	CK 9607802		1 080 000,00	180 000,00	DRF 10 CS	52,55
09/10/2018	CK 9607838		307 200,00	51 200,00	DRF 12 CS	14,95
			2 127 875,14		636,25	