

الفعالية الإنمائية للصندوق

أبرز ملامح تقرير الفعالية الإنمائية للصندوق لعام 2015

انتشار المشروعات التي يدعمها الصندوق

المشروعات الصغيرة

1.2 مليون

شخص تدرب على الأعمال
والمبادرات الفردية

18:82

38 730

مشروع يتمتع بالوصول إلى
الخدمات غير المالية الميسرة

إدارة الموارد الطبيعية

2.3 مليون

هكتار من أراضي الملكية المشاع
ختمت ممارسات الإدارة المحسنة

191 000

هكتار ختمت مخططات الري
المشيقة/المعاد بناؤها

الخدمات المالية الريفية

20.8 مليون

مدخر طوعي

45:55

مقترض نشط

31:69

التسويق

17 360

كيلومتر من الطرق
المشيقة/المعاد رصفها

22 670

مجموعة تسويقية مشكلة/معززة

التكنولوجيات الزراعية

2.5 مليون

شخص حصل على تدريب على
ممارسات/تكنولوجيات إنتاج المحاصيل

49:51

1 مليون

شخص حصل على تدريب على
ممارسات/تكنولوجيات الإنتاج الحيواني

52:48

2014
114.3 مليون
شخص

يستفيدون من الخدمات

51:49

2013
98.6 مليون
شخص

يستفيدون من الخدمات

52:48

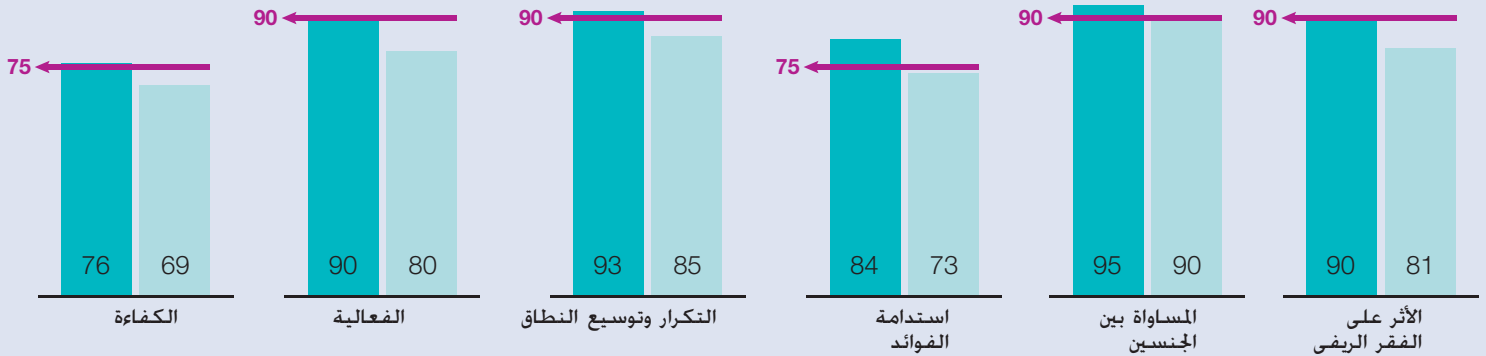
2012
78.7 مليون
شخص

يستفيدون من الخدمات

51:49

مؤشرات نواتج مختارة

(النسبة المئوية للمشروعات المنجزة في نطاق النتائج المرصية)

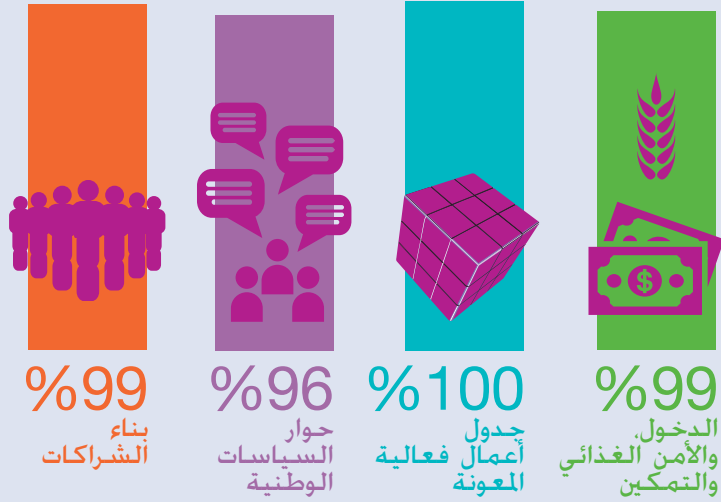


2015 مستهدف 2013-2011 2010

نسبة النساء إلى الرجال من الأشخاص الذين يحصلون على خدمات

يمكن الاطلاع على توصيف أكثر شمولاً لأداء الصندوق في تقرير الفعالية الإنمائية للصندوق على:
<https://webapps.ifad.org/members/eb/116/docs/EB-2015-116-R-10.pdf>

تقيس مؤشرات الانتشار العدد الإجمالي للأشخاص (مقسمة حسب الجنس) الذين يتلقون الخدمات من جميع المشروعات الجارية للصندوق في سنة ما، في حين تشير المؤشرات المختلفة الأخرى إلى عدد المشاركين في نشاط ما من نشاطات المشروع. وتأخذ الأرقام الإجمالية للانتشار بعين الحسبان جميع المستفيدين المباشرين، بما في ذلك أفراد نفس الأسرة، والأرقام الواردة في الأشكال هي لعام 2014.



النسبة المئوية للبرامج القطرية الجارية في نطاق النتائج المرصية

- يتم إجراء سلسلة من تقييمات الأثر للوصول إلى قياس أفضل لفعالية المشروعات التي يدعمها الصندوق ولتوليد التعلم المستند إلى الدلائل منها. ويتم حاليا جميع النتائج من 22 تقييم لاحق للأثر.
- سيتم نشر تقرير جماعي موجز عن تقييمات الأثر الجارية بحلول منتصف عام 2016.

جدول أعمال أثر الصندوق



- تستمر جودة تصميم المشروعات بالتحسن - وخاصة بالنسبة للمشروعات في الدول الهشة حيث تم الوصول إلى جميع الأهداف الموضوعة لعام 2015، باستثناء هدف واحد.
- تستمر الأوقات اللازمة لمعالجة طلبات السحب ولتجاوز الأوقات المحددة للمشروعات بالتراجع، مما يساهم في إيصال نتائج وخدمات المشروعات في الوقت المحدد لها في بصورة أكبر.
- يستمر عدد المكاتب القطرية للصندوق في الزيادة (بما في ذلك عشرون مكتبا في الدول الهشة) مما يزيد من قرب الصندوق من زبائنه وشركائه ويدعم تحسين أداء الحافظة.

إيصال الخدمات بفعالية أكبر



- بغض النظر عن التحسينات الكبيرة في فعالية المشروعات وأداء الحكومات في السنوات الأخيرة، إلا أن استمرار إيلاء هذه المجالات اهتماما وثيقا يعد من الأمور الحاسمة.
- وتتضمن الإجراءات الرئيسية الجارية حاليا: إدماج التحليل الاقتصادي والمالي في تصميم المشروعات، زيادة التركيز على المشروعات المعرضة للمشاكل، إجراءات لتسريع تعيين موظفي الصندوق، تبسيط قياس النتائج في دورة المشروعات بأكملها وتوفير المزيد من التدريب المنتظم على الإدارة المالية والرصد التقييم.

مواجهة التحديات



تتضمن نتائج استقصاء عملاء الصندوق الدرجات من آخر استقصاءين سنويين للعملاء في عامي 2014 و2015 اللذين غطيا بالإجمال 70 بلدا.

معلومات الاتصال

Lisandro Martin
كبير مدراء الحافظة
رقم الهاتف: +39 06 54592388
البريد الإلكتروني: lisandro.martin@ifad.org

هشام زهني
مسؤول التخطيط الاستراتيجي
رقم الهاتف: +39 06 5459 2183
البريد الإلكتروني: h.zehni@ifad.org

الصندوق الدولي للتنمية الزراعية هو مؤسسة مالية دولية ووكالة متخصصة من وكالات الأمم المتحدة مكرسة لاستئصال الفقر والجوع في المناطق الريفية من الدول النامية.



الاستثمار في السكان الريفيين
الصندوق الدولي للتنمية الزراعية
Via Paolo di Dono 44 - 00142 Rome Italy
رقم الهاتف: +39 06 54591 - رقم الفاكس: +39 06 5043463
البريد الإلكتروني: ifad@ifad.org
www.ifad.org
www.ruralpovertyportal.org