



BOÎTE À OUTILS « ASSURANCES » Dossier d'information

Une assurance contre les risques agricoles et climatiques plus inclusive envers les femmes: comment améliorer l'accès à l'assurance pour les femmes en milieu rural

Dans les pays en développement, les femmes contribuent largement à l'agriculture, sous différentes formes. Certaines sont des petits exploitants, d'autres sont salariées ou travaillent sans rémunération dans l'exploitation familiale. D'autres encore dégagent un revenu propre au sein d'un groupement de producteurs ou sont responsables de cultures maraîchères destinées à la consommation et à la vente. Cette communauté d'agricultrices, dont la plupart occupent plusieurs fonctions, joue un rôle clé dans le développement des ménages.

Globalement, dans les pays en développement, les femmes occupent environ la moitié des emplois agricoles; elles sont moins représentées parmi les propriétaires d'exploitation. Parallèlement à leur lourde charge domestique, elles assument ainsi d'importantes responsabilités dans la production alimentaire et la création de revenus.

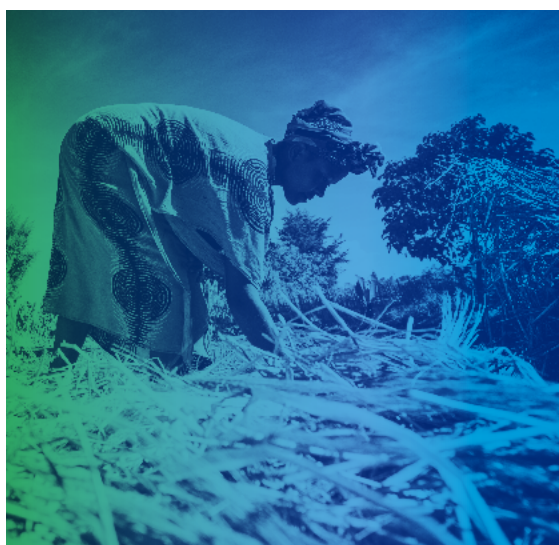
Si, dans les pays en développement, les exploitants agricoles vivent et travaillent dans des environnements à haut risque, ils ne sont pas tous

exposés de la même manière. En effet, les femmes et les hommes ne sont pas égaux face aux aléas, les femmes étant plus vulnérables aux chocs¹. En cas de catastrophe naturelle, elles risquent plus la mort ou souffrent plus des pénuries alimentaires associées; par ailleurs, leur participation économique plus faible les rend moins résilientes.

Cette vulnérabilité est ancrée dans un faisceau d'inégalités: accès limité aux ressources, taux de propriété des terres et du bétail inférieur, niveau d'éducation plus faible. Travaillant essentiellement dans le secteur informel, elles bénéficient rarement de la protection sociale officielle. En outre, en cas de choc affectant le ménage dans son ensemble, elles sont souvent plus exposées. Un facteur déterminant est leur difficulté d'accès aux mécanismes de gestion du risque agricole et aux systèmes de financement officiels: elles ne peuvent pas s'appuyer sur une assurance contre les risques agricoles et climatiques pour transférer les risques².

En milieu rural, les femmes travaillent essentiellement dans l'agriculture, secteur le plus touché par les changements climatiques. S'inscrivant dans le cadre d'une approche holistique de la gestion du risque agricole, les systèmes d'assurance atténuent la vulnérabilité des producteurs, améliorent leurs moyens d'existence et renforcent leur résilience. Toutefois, par leur conception et leur mise en œuvre, ils ignorent souvent les besoins propres aux femmes; le marché de l'assurance est ainsi limité dans sa croissance par cette exclusion d'un segment entier de la production.

L'importance de tenir compte des besoins et contraintes des femmes dans les systèmes d'assurance a été reconnue au plus haut niveau international avec l'objectif de développement durable n° 5³. En outre, une approche inclusive tenant compte de tous les groupes de population (femmes, hommes et jeunes, notamment) permet d'élaborer des produits d'assurance plus profitables aux clients et de pérenniser les marchés de l'assurance.



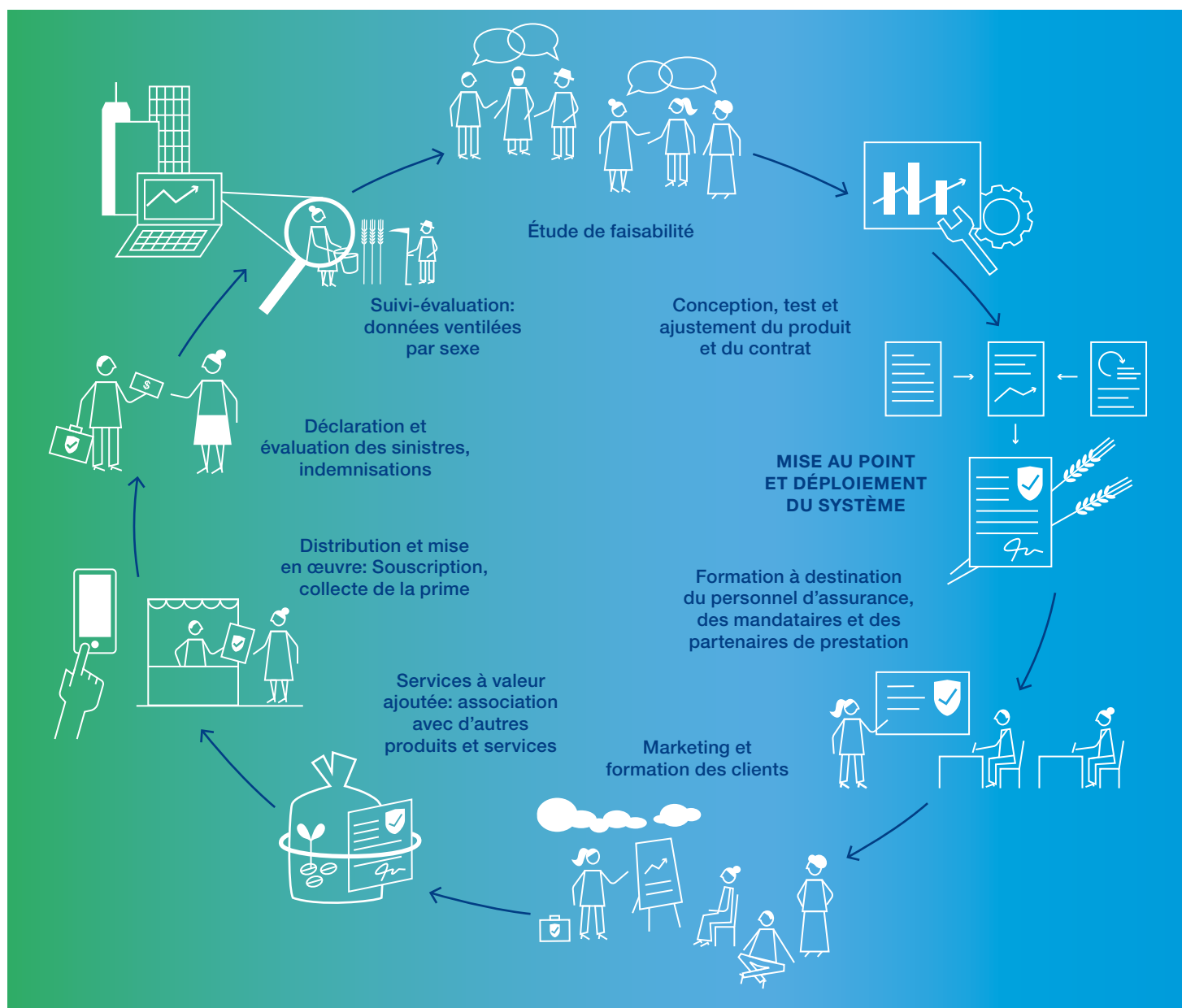
Les femmes représentent un groupe cible essentiel pour élargir massivement l'accès à l'assurance contre les risques agricoles et climatiques à des fins de résilience. Dans la famille, elles sont traditionnellement chargées de la gestion des risques et, souvent, de la planification financière du ménage. Par ailleurs, elles sont souvent plus impliquées dans des réseaux sociaux et font partie de groupes ou d'associations sur lesquels il est possible de s'appuyer pour étendre la portée des produits d'assurance.

Une assurance agricole tenant compte du genre dans une démarche inclusive répond aux besoins des femmes comme à ceux des hommes, ce qui favorise l'égalité entre les sexes et profite au ménage dans son ensemble. Elle permet de s'adresser à la communauté des exploitantes dans toute sa diversité pour accroître sa contribution à l'économie rurale et atténuer les vulnérabilités qui lui sont propres. À cet effet, il convient d'examiner la filière de l'assurance pour déterminer à quelles étapes les besoins et préférences des femmes doivent être pris en compte (voir figure ci-dessous).

Actuellement, le programme relatif à l'Assurance pour la résilience et le développement économique des zones rurales (INSURED) et le projet Gestion des risques en matière de développement rural: promouvoir les innovations dans le domaine de la microassurance (MRRD) sont deux initiatives de soutien technique au portefeuille du FIDA en faveur de l'assurance inclusive. INSURED est financé par l'Agence suédoise de coopération internationale au développement (ASDI) et géré par le FIDA à l'aide de la Plateforme pour la gestion des risques agricoles (PARM); le projet MRRD est financé par le FIDA et mis en œuvre par le MicroInsurance Centre at Milliman. Ces deux initiatives ont collaboré avec le Programme de fin d'études de l'Université George Washington (GWU) à des recherches et des conseils autour de la question suivante: « Comment mettre en œuvre les systèmes d'assurance contre les risques climatiques d'une manière plus inclusive et profitant plus aux femmes? »⁴

Une assurance plus profitable et mieux mise en œuvre pour les femmes rurales

Filière de l'assurance contre les risques agricoles et climatiques: étapes de mise en œuvre tenant compte du genre



Conception et mise en œuvre d'une assurance tenant compte du genre

Un système d'assurance contre les risques agricoles et climatiques plus profitable et mieux mis en œuvre auprès de la communauté des agricultrices doit s'adresser aux femmes à chaque étape de sa conception et de son exécution grâce à des points d'entrée et des canaux de distribution tenant compte du genre. À cet effet, le tableau ci-dessous présente une liste de points à respecter, articulés selon cinq actions et éléments clés:

- 1) Identification des groupes formant la communauté des agricultrices et évaluation de la demande sexospécifique
- 2) Élaboration et diffusion de supports de formation relatifs à l'assurance sexospécifiques
- 3) Sensibilisation et renforcement des capacités en faveur de solutions d'assurance tenant compte du genre auprès des pouvoirs publics et des fournisseurs
- 4) Partenariats de distribution avec des acteurs du secteur privé et de la société civile
- 5) Infrastructure de données permettant le recueil de données ventilées par sexe dans le flux d'activité de la filière

CONCEPTION ET MISE EN ŒUVRE D'UNE ASSURANCE CONTRE LES RISQUES AGRICOLES ET CLIMATIQUES AXÉE SUR L'INCLUSION DE LA COMMUNAUTÉ DES AGRICULTRICES

1) Identifier les différents groupes formant la communauté agricole féminine (petites exploitantes, membres d'un groupement de producteurs, maraîchères, etc.) et évaluer la demande en assurance sexospécifique.

- **Définir les groupes:** Quels sont les rôles généralement occupés dans l'agriculture par les femmes et les hommes à des fins de subsistance et de création de revenus pour le ménage? Quels sont les différents rôles des femmes dans une communauté? Quelles femmes font partie de groupements de producteurs ou de groupes d'épargne et de crédit villageois?
- **Recenser les obstacles:** Les femmes ont-elles les mêmes chances de remplir les conditions de souscription d'une assurance contre les risques agricoles ou climatiques? Qui est responsable des décisions financières du ménage?
- **Comprendre les besoins des différents groupes:** Quelles sont les principales préoccupations et les priorités des femmes en matière de risques? Comment gèrent-elles ces risques? Les femmes et les hommes doivent-ils faire face à des contraintes différentes, et comment ces différences affectent-elles leur rôle et leur productivité au sein du ménage?
- **Veiller à ce que les analyses soit réalisées en tenant compte des spécificités de chaque sexe:** Les facilitateurs/analystes doivent-ils être des hommes ou des femmes? Quand, où et comment réunir les groupes pour maximiser la participation et la contribution des femmes?

2) Élaborer des supports de formation relatifs à l'assurance compréhensibles par les femmes et les hommes, ainsi que des méthodes de diffusion de l'information atteignant les deux groupes de manière efficace.

- Quelles sont les contraintes relatives à la connaissance de l'assurance propres aux femmes?
- Quels sont les canaux de communication ou les médias auxquels les femmes ont accès et ceux qu'elles préfèrent?
- Quelles modalités de formation favorisent la participation et l'assiduité des femmes?
- Les formateurs et les mandataires doivent-ils être des femmes ou des hommes?
- Quand et où la formation à l'assurance doit-elle être dispensée au mieux pour tenir compte des responsabilités agricoles et domestiques des femmes, ainsi que de leurs pratiques et croyances culturelles ou religieuses?
- Des types d'information différents et une stratégie de communication spécifique sont-ils nécessaires pour s'assurer d'atteindre les femmes?

3) Promouvoir auprès des pouvoirs publics et des fournisseurs une assurance tenant compte du genre, en sensibilisant le secteur privé et les ministères et en renforçant leurs capacités.

- Quels sont les partenaires publics et privés auprès desquels promouvoir la création d'assurances contre les risques agricoles adaptées aux femmes?
- Quelles sont les solutions qui pourraient bénéficier d'un soutien des autorités publiques destiné à les encourager (par exemple sous forme de politiques, de réglementations, de subventions, etc.)?
- Comment convaincre les fournisseurs du marché (assureurs et partenaires de distribution) de l'importance de ne pas exclure les femmes, et leur présenter des solutions concrètes?
- Que peuvent faire les assureurs et les autres acteurs du secteur participant à la mise en œuvre pour être plus inclusifs envers les femmes au sein de leur propre institution et dans leur modèle opérationnel?



CONTACTS

e-mail: insured@ifad.org

Katie Biese

Chef de projet principale,
MicroInsurance Centre at Milliman;
e-mail: katie.biese@milliman.com

POUR EN SAVOIR PLUS

FIDA

www.ifad.org/fr/insured

PARM

www.p4arm.org

MIC@M

www.microinsurancecentre.org

4) Soutenir la création de modèles de distribution et de mécanismes de prestation adaptés à la communauté agricole féminine, en partenariat avec des acteurs du secteur privé et de la société civile (assureurs, ONG internationales, groupes d'épargne, etc.)

- Quels sont les partenaires locaux qui envisageraient de s'impliquer dans la prestation d'un service d'assurance aux femmes?
- Quels sont les différents types d'organisation (prestataires de services financiers, organisations de producteurs, fournisseurs d'intrants, etc.) qui fournissent actuellement des services et des produits aux femmes?
- Existe-t-il des organisations dont les services sont difficiles d'accès pour les femmes et qui pourraient être améliorés grâce à l'assurance?
- De quelle assistance les partenaires potentiels ont-ils besoin pour surmonter les obstacles spécifiquement liés au fait de mieux servir les femmes?
- Existe-t-il des caractéristiques sexospécifiques dans les modalités de prestation qui pourraient dissuader l'accès et l'utilisation par les femmes ou au contraire l'encourager? Notamment: utilisation d'un téléphone mobile, ouverture de compte, prêt formel, etc.

5) Recueillir des données ventilées par sexe dans le flux d'activité de la filière et suivre séparément la portée de la prestation auprès de la communauté des agricultrices.

- Quels sont les paramètres déjà recueillis par l'assureur pouvant être ventilés par sexe pour dresser un état des lieux en termes d'accès et d'expérience (par exemple, taux de sinistres et taux de renouvellement)?
- Comment les mécanismes de retour d'information par les clients peuvent-ils être adaptés pour tenir compte des réactions des femmes aussi bien que des hommes?
- Quelles évaluations ou tâches de suivi complémentaires les partenaires de développement soutenant le programme dans ses phases initiales peuvent-ils effectuer pour analyser l'accès par les femmes et leur expérience?
- Comment les systèmes de suivi de projet peuvent-ils être adaptés pour recueillir des données significatives reflétant les aspects sexospécifiques?



Fonds international de
développement agricole

Via Paolo di Dono, 44

00142 Rome (Italie)

Tél: +39 06 54591

Télécopie: +39 06 5043463

Courriel: ifad@ifad.org

www.ifad.org

[facebook.com/ifad](https://www.facebook.com/ifad)

[instagram.com/ifad_org](https://www.instagram.com/ifad_org)

[linkedin.com/company/ifad](https://www.linkedin.com/company/ifad)

twitter.com/ifad

[youtube.com/user/ifadTV](https://www.youtube.com/user/ifadTV)

Novembre 2023

LE TRAVAIL DU FIDA SUR LES QUESTIONS DE GENRE

Le travail du FIDA sur les questions de genre vise à autonomiser les femmes rurales et favoriser l'égalité et le bien-être au sein des ménages et des communautés en milieu rural. Les trois objectifs clés sont les suivants:

- **promouvoir l'autonomisation économique des ruraux et des rurales afin qu'ils puissent participer sur un pied d'égalité à des activités économiques et en tirer bénéfice;**
- **permettre aux femmes et aux hommes d'avoir une voix et une influence égales dans les institutions et les organisations rurales;**
- **répartir plus équitablement la charge de travail et les avantages économiques et sociaux entre les femmes et les hommes.**

Plan d'action du FIDA pour l'égalité des sexes 2019-2025

Références

- 1/ Partenariat mondial InsuResilience, 2018, *Applying a Gender Lens to Climate Risk Finance and Insurance*; Banque mondiale, 2017, *Gender and Agricultural Risk*. https://www.insuresilience.org/wp-content/uploads/2022/10/insuresilience_applygender_181128_web-1.pdf
- 2/ PARM, 2019, *Gender in Agricultural Risk Management*. <https://www.p4arm.org/document/gender-in-agricultural-risk-management/>
- 3/ BMZ, 2017, *Inclusive insurance and the Sustainable Development Goals*. <https://microinsurancenet.org/fr/groupes-de-bonnes-pratiques>
- 4/ Travaux de recherche réalisés par les étudiants de GWU Lucia Amiri-Talesh, Vanessa Dos Santos, Esther Ongay et Jennie Persson. Le comité consultatif était composé de spécialistes du secteur issus des organisations suivantes: GIZ, FIDA, OIT, InsuResilience, MIC@M, PARM, Women's World Banking et PAM.